

**Södra Ålands Utbildningsdistrikt k.f.**

**BUDGET 2024  
OCH  
EKONOMIPLAN 2025-2026**

Behandlad i Förbundsstyrelsen 20.9.2023

Fastställd av Förbundsfullmäktige xxx

## Innehållsförteckning

Utbildningschefens översikt .....	3
Organisationen, mål och styrdokument.....	5
Elevprognoser och elevunderlag.....	7
Driftsdel .....	11
- Förvaltning .....	12
- Kyrkby högstadieskola .....	14
- Träningsundervisningen.....	19
- Specialfritidshemsverksamhet.....	21
- Elevvård.....	23
Investeringar.....	25
Resultaträkning .....	26
Finansieringsanalys.....	27
Kommunernas betalningsandelar .....	28
Fördelningsprinciper .....	30

## Utbildningschefens översikt

Under det kommande budgetåret kommer elevantalet i Kyrkby högstadieskola (KHS) att vara 361 elever vilket är 1,5 elever mindre än föregående år. Antalet elever ser ut att minska något under den kommande 5-årsperioden men är dock stabilt och håller sig runt ca 350 elever.

För att råda bot på den utrymmesbrist som funnits vid skolan under en längre tid har 3 moduler köpts in år 2021 och inför läsåret 2023-2024 har en ytterligare en våning hyrts in då antalet elever som är överförda till mångprofessionellt stöd i specialklass ökat kraftigt. Om- och tillbyggnaden av KHS har varit utbjuden under sommaren 2023 och medlemskommunerna kommer att behandla frågan om att beviljande av investeringsanslag under hösten 2023.

Inom träningsundervisningen är antalet elever på stigande och innevarande läsår är 31 elever inskrivna. Elevantalet är dock svårt att prognosticera då barnen i regel behöver uppnå 5 års ålder innan psykologiska utredningar genomförs.

Verksamheten vid specialfritidshemmet är inne på sitt andra verksamhetsår. Antalet barn som är inskrivna i specialfritidshemmet är 21 stycken. Verksamheten börjar sätta sig och synergieffekterna med placeringen av specialfritidshemmet börjar märkas vad gäller bemanningsfrågan och skolskjutskostnaderna.

Inom barnomsorgen håller det administrativa systemet Wilma på att implementeras. Från januari 2024 är det tänkt att systemet skall kunna tas i fullt bruk. SÅUD har under 2023 haft en daghemsföreståndare i distriktet anställd på deltid som har drivit projektet tillsammans med den IKT-ansvariga.

Ett nytt ekonomisystem kommer att implementeras från hösten 2024. Implementeringen sker i samarbete med NÅUD och ÅDA. Från hösten 2023 har SÅUD även tagit rekryteringsprogrammet Kuntarekry i bruk för att underlätta arbetet för kanslisten som endast är deltidsanställd 10 timmar/vecka.

Inför budget 2024 har Förbundsstyrelsen för första gången tillämpat rambudgetering och utgått från budget 2023 där endast avtalsenliga löneförhöjningar har beaktats. Om- och tillbyggnaden av KHS ingår inte i detta förslag till budgetdokument. Vid ett beslut om beviljande av medel för KHS om- och tillbyggnad behöver därför budgetdokumentet uppdateras. Inflationstakten är avtagande, räntorna på upptagna lån håller på att stabiliseras och avtalsförhandlingarna inför år 2024 är slutförda. Det gör att budgeteringen inför 2024 är enklare än vad den var inför budget 2023.

En satsning på talterapeuter har efterfrågats från såväl speciallärare i distriktet som förtroendevalda. Planen är att behovet av talterapeuter skall tillgodoses via psykologorganisationen och att det i första skedet behöver anställas 2 talterapeuter för hela Åland som kan stödja speciallärarna i arbetet med elever i behov av språkstörningar. I liggande förslag till budget finns dock inte medel upptagna för talterapitjänster via psykologorganisationen eftersom de övriga distrikten ännu inte fått klartecken från sina förtroendevalda. Kostnaden för en satsning på talterapitjänster enligt ovan givna modell skulle innebära en kostnad på ca 46 000 euro för SÅUD om kostnadsfördelningen är den samma som för psykologerna. Kostnaden skulle inte belasta kommunalförbundet i sin helhet utan faktureras vidare till medlemskommunerna.

Under innevarande läsår är det 11 elever som får FBU-undervisning, vilket är en undervisningsform som riktar sig till nyanlända elever med annat modersmål än svenska under de första 12-24 månaderna efter deras ankomst. Antalet elever redovisas kommunvis av rektorn två gånger per år och landskapsandelarna betalas direkt till kommunerna.

Antalet elever i årskurs 7-9 som får hemundervisning under innevarande läsår är 5 till antalet. I SÅUD i sin helhet är det för närvarande 32 elever som får hemundervisning. Såväl SÅUD k.f. som medlemskommunerna inom SÅUD har meddelat Mariehamns stad att man är villiga att köpa tjänster gällande prövningen av hemundervisningselevernans framsteg fr.o.m. 1.1.2024. Upplägget kommer att avlasta personalen i de egna skolorna och garantera en likvärdig prövning av de hemundervisade elevernas framsteg.

För verksamhetsåret 2024 har budgeterats en utökning av personalkostnaderna med 2,47 % i enlighet med den information som erhållits från KAD gällande avtalsförhandlingarnas inverkan på lönerna.

SÅUD vill även i fortsättning vara en attraktiv arbetsplats för personalen. I budgeten för 2024 har därför en satsning på friskvård gjorts genom att utöka friskvården för de anställda till det maximala beloppet på 400 euro/person. Av dessa medel är tanken att 300 euro (150 euro/termin) skall ges i friskvårdskuponger och resterande hundra euro/person användas för gemensamma aktiviteter. Genom att upprätthålla en god personalpolitik skapar vi arbetsplatser som är attraktiva och får ett större urval sökande vid besättandet av lediganslagna tjänster och befattningar inom kommunalförbundet. Det leder till att organisationen har större möjligheter till att utvecklas i gynnsam riktning även i fortsättningen.

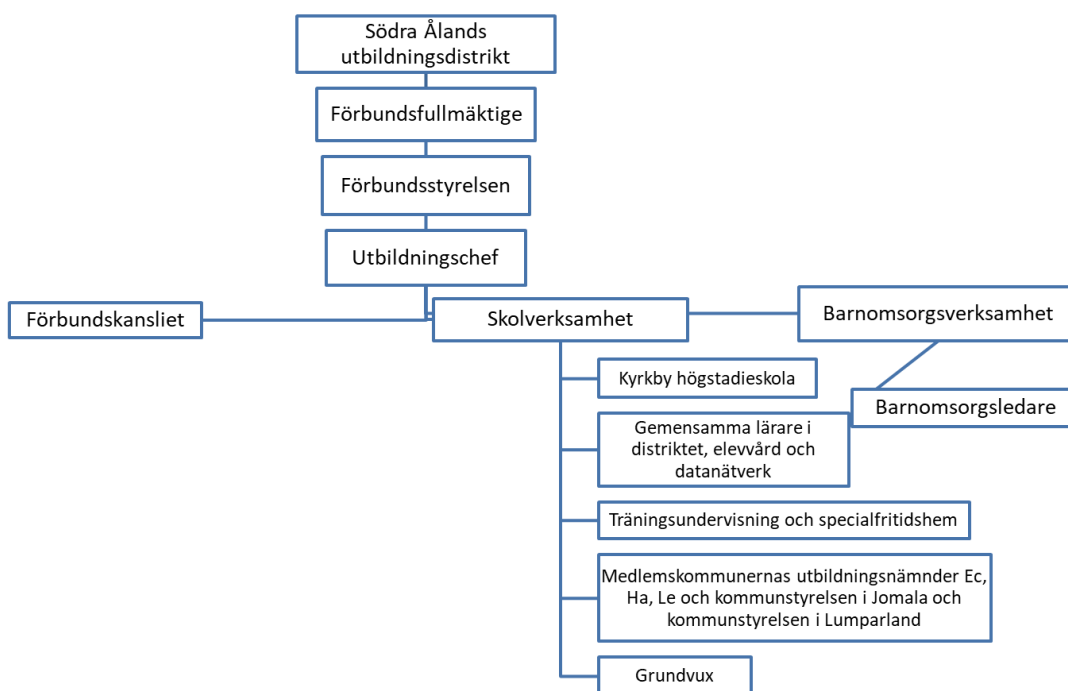
## SÅUD utveckling och allmänna målsättningar

Kommunalförbundet Södra Ålands högstadiestrikt k.f. bildades 1973. Kommunalförbundets medlemskommuner för upprätthållandet av Kyrkby högstadieskola är Eckerö, Hammarland, Jomala, Lemland och Lumparland. Fr.o.m. 1.1.2021 är kommunalförbundets namn Södra Ålands utbildningsdistrikt (SÅUD k.f.).

För upprätthållandet av Träningsundervisningen och specialfritidshemmet Tranan ingår förutom medlemskommunerna även Geta, Saltvik, Finström, Sund, Vårdö och Mariehamns stad.

Vid behov köper skärgårdskommunerna tjänster enligt fastställd taxa.

### Organisationen



## Kommunalförbundets mål

Grundskolverksamheten utgår ifrån att alla elever har rätt att utvecklas efter sina egna förutsättningar. Verksamheten skall genomsyras av ett demokratiskt arbetssätt som stimulerar till delaktighet och ansvar.

## Styrdokument

Grundskolverksamheten i kommunalförbundet regleras av följande styrdokument

- Landskapslagen och landskapsförordningen för barnomsorg och grundskola
- Landskapet Ålands läroplan för grundskolan
- Kommunallagen för landskapet Åland
- Grundavtal för kommunalförbundet SÅUD
- Förvaltningsstadgan och utbildningsstadgan för SÅUD
- Avtal mellan NÅUD, SÅUD, Mariehamns stad angående grundskolans träningsundervisning och specialfritidshem

## Budgetens bindande nivåer

### *Drift*

<b>Budgetens bindningsnivåer (netto)</b>	<b>Budget 2024</b>
Allmän förvaltning	368 160
Kyrkby högstadieskola	5 455 950
Elevvård	231 570
	<b>6 055 680</b>
Träningsundervisningen	<b>1 484 250</b>
Specialfritidshemmet Tranan	<b>412 150</b>

Bindningsnivåerna hör ihop med fördelningsgrunderna enligt nu gällande grundavtal.

### *Investeringar*

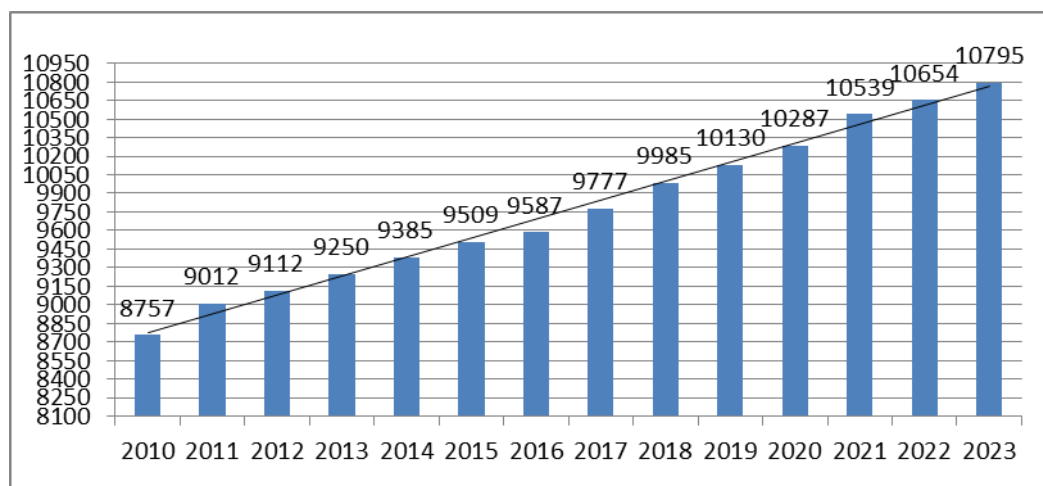
Bindningen inför förbundsfullmäktige gäller per projekt.

## Läget i distriktet och prognoser

Det ekonomiska läget inom distriktet följer medlemskommunernas linje. Befolkningsutvecklingen uppvisar en stadig ökning och KHS elevantal beräknas hålla sig kring drygt 350 elever under perioden 2021-2028.

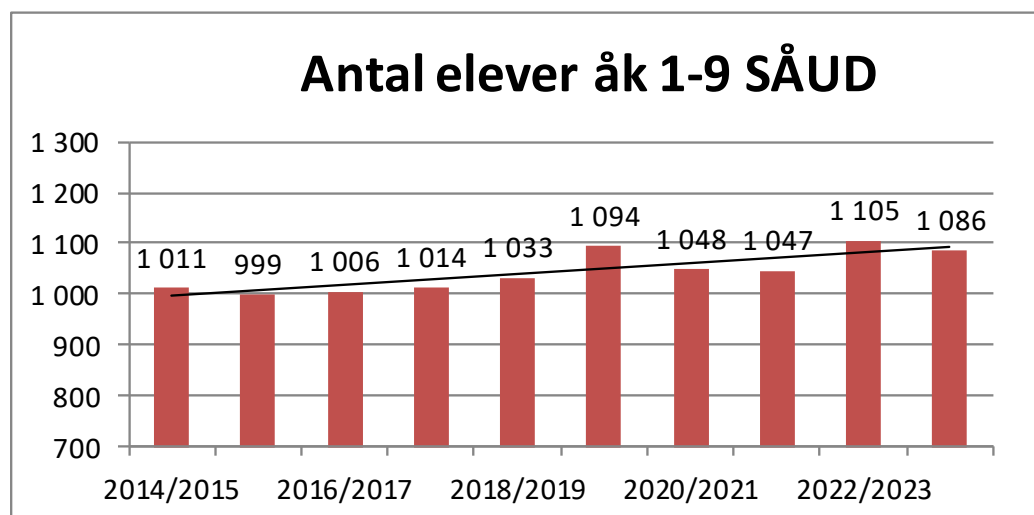
### Befolkning och elevunderlag inom distriktet SÅUD

Befolkning på södra Åland (Eckerö, Hammarland, Jomala, Lemland, Lumparland) åren 2010-2023



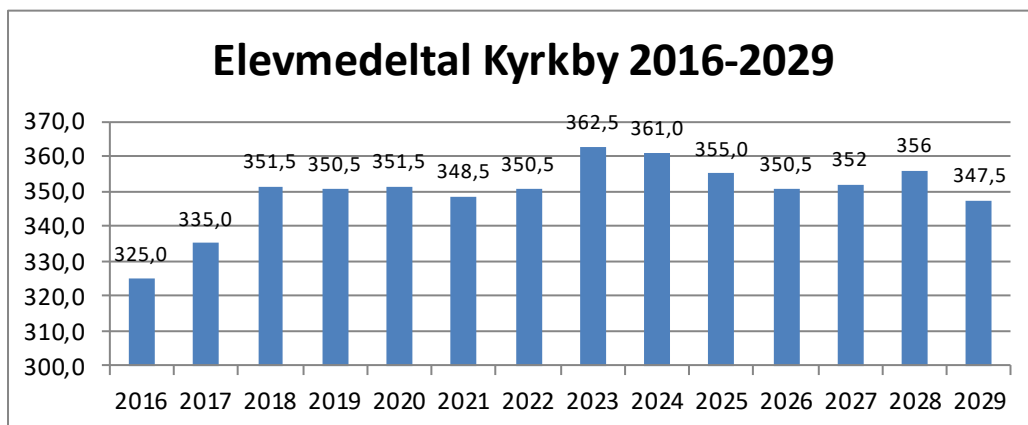
Källa: ÅSUB Statistik efter ämnen/Befolkning

Antal elever åk 1-9 i distriktets sex lågstadieskolor samt KHS och TRA



Källa: Elevräkning 31.8.2023 SÅHD (läsåret 2023/2024)

## Elevunderlag år 2016-2029 KHS, prognos



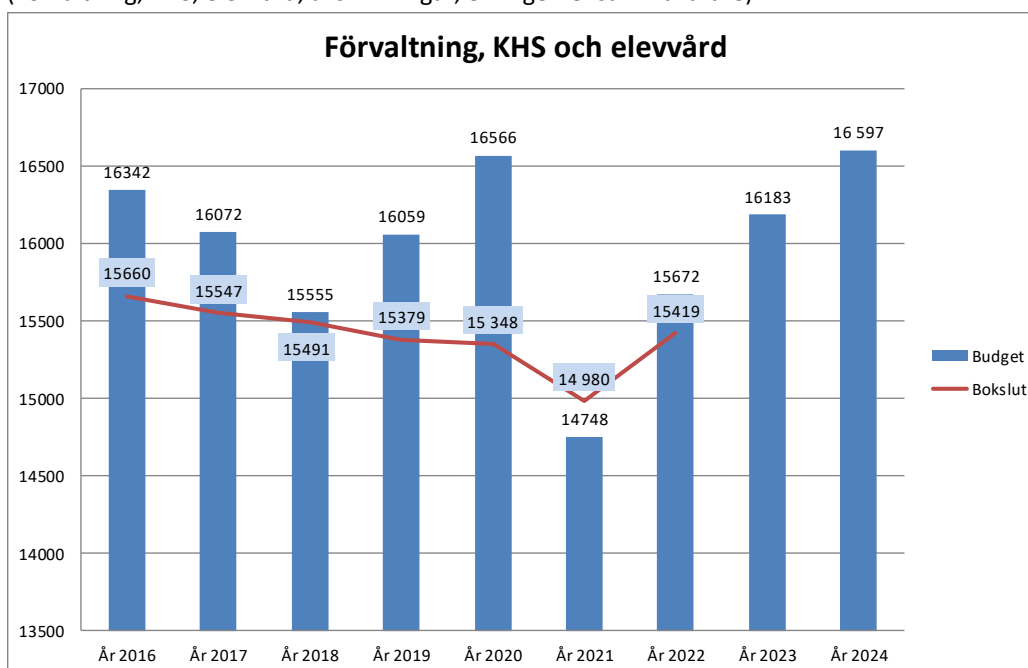
Källa: Distriktets lågstadium 1-6 och KHS 7-9 (inkl. främmande elever)  
 Elevmedeltalet är framräknat med utgångspunkt 10.1 och 31.8 per läsår  
 Elevmedeltal 2016-2022 Bokslut

## Elevunderlag 2022-2026 per kommun

Elevunderlag	Bokslut 2022		Budget 2023		Budget 2024		PLAN 2025		PLAN 2026	
Eckerö	30,0	8,6%	26,0	7,2%	20,0	5,5%	21,0	5,9%	23,0	6,6%
Hammarland	57,5	16,4%	56,0	15,4%	58,0	16,1%	62,0	17,5%	61,5	17,5%
Jomala	182,0	51,9%	190,0	52,4%	194,5	53,9%	190,0	53,5%	183,0	52,2%
Lemland	64,5	18,4%	73,0	20,1%	73,0	20,2%	69,0	19,4%	72,0	20,5%
Lumparland	16,5	4,7%	17,5	4,8%	15,5	4,3%	13,0	3,7%	11,0	3,1%
TOTALT	350,5	100,0%	362,5	100,0%	361,0	100%	355,0	100%	350,5	100%

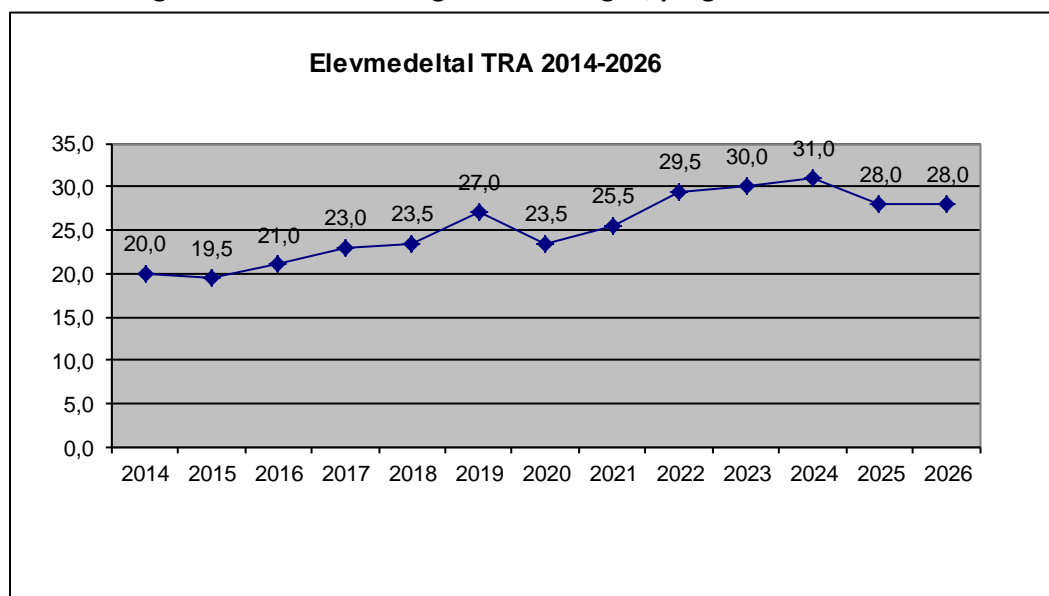
## Graf över kostnad per elev 2016-2024 (inkl. främmande elever)

(Förvaltning, KHS, elevvård, avskrivningar, exkl. gemensamma lärare)



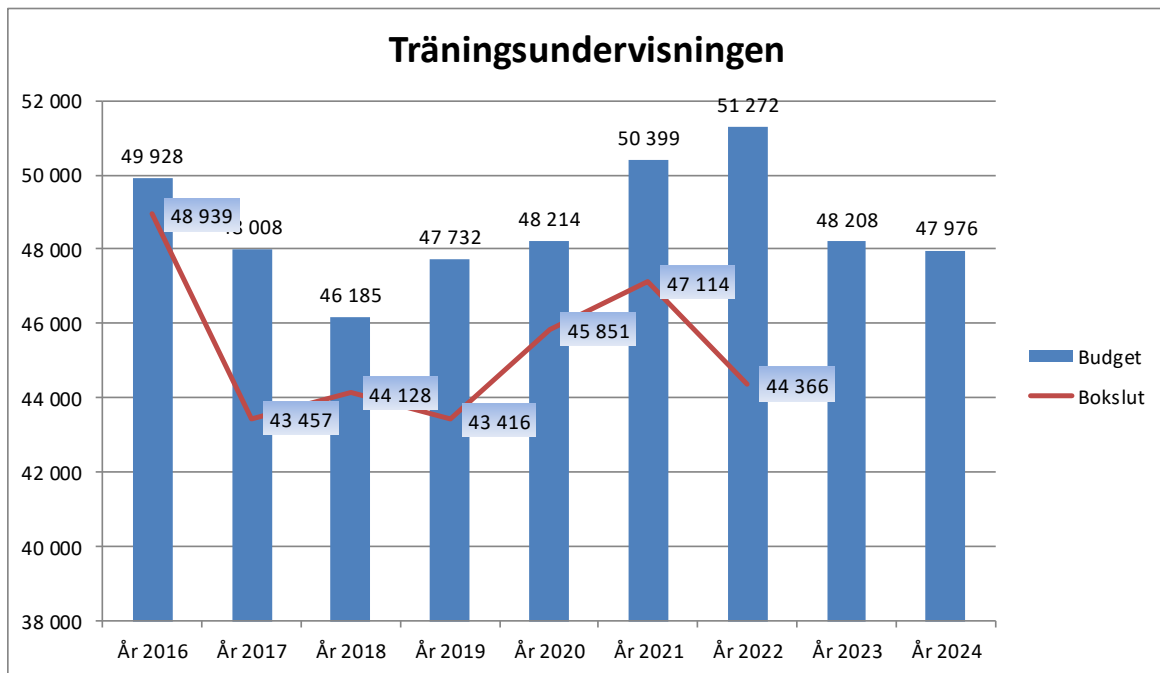


### Elevunderlag år 2014-2026 i Träningsundervisningen, prognos

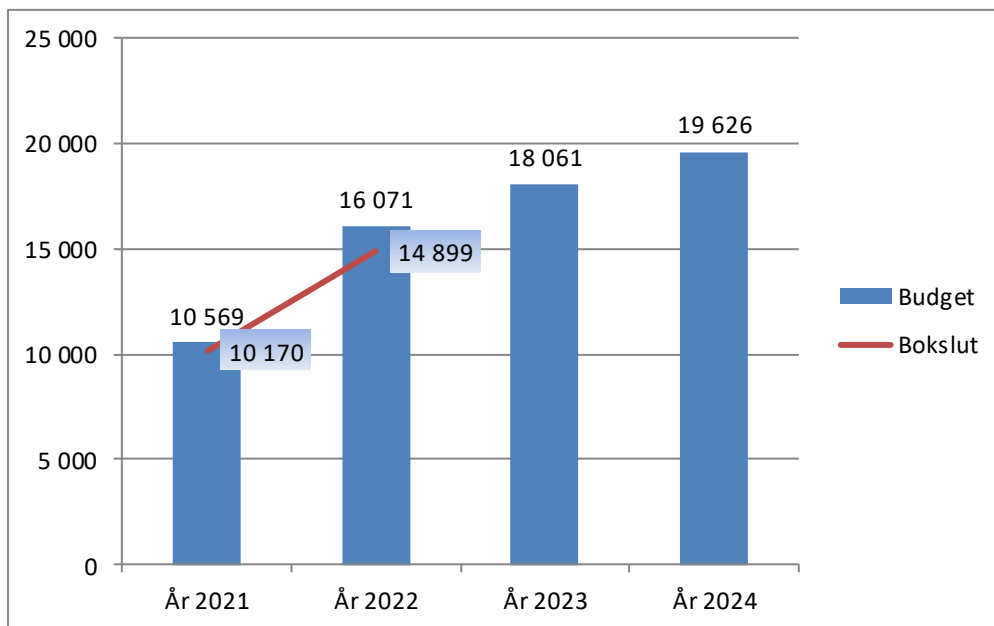


Källa: Medeltal 2014-2022 enligt bokslut  
Medeltal 2023-2026 enligt inskrivna elever

Graf över kostnad per elev 2016-2024 i Träningsundervisningen (inkl. främmande elever)



Graf över kostnad per barn 2021-2024 i Specialfritidshemmet Tranan



## DRIFTSDEL

Södra Ålands utbildningsdistrikt totalt	Bokslut 2022	Budget 2023	Budget 2024	Plan 2025	Plan 2026
<b>RESULTATRÄKNING FÖR KOMMUN</b>					
<b>VERKSAMHETENS INTÄKTER</b>	<b>7 447 992</b>	<b>8 015 535</b>	<b>8 280 200</b>	<b>8 280 200</b>	<b>8 280 200</b>
Försäljningsintäkter	7 250 358	7 911 935	8 149 950	8 149 950	8 149 950
Understöd och bidrag	56 292	15 000	26 650	26 650	26 650
Övriga verksamhetsintäkter	141 342	88 600	103 600	103 600	103 600
<b>VERKSAMHETENS KOSTNADER</b>	<b>-7 106 992</b>	<b>-7 627 627</b>	<b>-7 919 700</b>	<b>-7 919 700</b>	<b>-7 919 700</b>
Personalkostnader	-5 164 479	-5 602 009	-5 790 800	-5 790 800	-5 790 800
Köp av tjänster	-1 084 215	-1 143 908	-1 180 740	-1 180 740	-1 180 740
Material, förnödenheter och varor	-667 156	-703 240	-771 450	-771 450	-771 450
Understöd		-800			
Övriga verksamhetskostnader	-191 141	-177 670	-176 710	-176 710	-176 710
<b>FINANSIELLA INTÄKTER OCH KOSTNADER</b>	<b>-1 912</b>	<b>-17 500</b>	<b>-27 500</b>	<b>-27 500</b>	<b>-27 500</b>
Ränteintäkter	286				
Övriga finansiella intäkter	163				
Räntekostnader	-2 361	-17 500	-27 500	-27 500	-27 500
<b>AVSKRIVNINGAR OCH NEDSKRIVNINGAR</b>	<b>-339 088</b>	<b>-370 408</b>	<b>-333 000</b>	<b>-333 000</b>	<b>-333 000</b>
Avskrivningar enligt plan	-339 088	-370 408	-333 000	-333 000	-333 000

Medlemskommunernas kostnadsandel består av driftsutgifter netto, finansieringskostnader och avskrivningar.

Utökning av budget 2024 i jämförelse med budget 2023 består av beräknade löneökningar enligt gällande kollektivavtal. Anslaget för friskvård har utökats till 400 euro/anställd vilket ökar kostnaderna med ca 30.000 euro totalt för kommunalförbundet. Övriga utökningar beror till största del av allmänna kostnadsökningar.

## Förvaltning

Allmän förvaltning	Bokslut 2022	Budget 2023	Budget 2024	Plan 2025	Plan 2026
<b>RESULTATRÄKNING FÖR KOMMUN</b>					
<b>VERKSAMHETENS INTÄKTER</b>	<b>346 469</b>	<b>384 903</b>	<b>394 660</b>	<b>394 660</b>	<b>394 660</b>
Försäljningsintäkter	301 800	358 903	368 160	368 160	368 160
Understöd och bidrag	1 631		500	500	500
Övriga verksamhetsintäkter	43 039	26 000	26 000	26 000	26 000
<b>VERKSAMHETENS KOSTNADER</b>	<b>-341 446</b>	<b>-379 549</b>	<b>-394 660</b>	<b>-394 660</b>	<b>-394 660</b>
Personalkostnader	-263 592	-285 659	-295 000	-295 000	-295 000
Köp av tjänster	-74 627	-89 350	-95 100	-95 100	-95 100
Material, förnödenheter och varor	-2 555	-3 640	-3 300	-3 300	-3 300
Övriga verksamhetskostnader	-673	-900	-1 260	-1 260	-1 260
<b>FINANSIELLA INTÄKTER OCH KOSTNADER</b>	<b>331</b>				
Ränteintäkter	286				
Övriga finansiella intäkter	163				
Räntekostnader	-118				
<b>AVSKRIVNINGAR OCH NEDSKRIVNINGAR</b>	<b>-5 354</b>	<b>-5 354</b>			

Ökningen inom allmän förvaltning består till största delen av beräknade löneökningar enligt gällande kollektivavtal.

### Kommunernas betalningsandelar

Förvaltning	Medeltal elever		Budget 2024	PLAN 2025	PLAN 2026
Eckerö	20,0	5,5%	20 397	21 778	24 159
Hammarland	58,0	16,1%	59 150	64 298	64 599
Jomala	194,5	53,9%	198 358	197 043	192 220
Lemland	73,0	20,2%	74 448	71 558	75 628
Lumparland	15,5	4,3%	15 807	13 482	11 554
<b>TOTALT</b>	<b>361,0</b>	<b>100,0%</b>	<b>368 160</b>	<b>368 160</b>	<b>368 160</b>

### Personal

	Bokslut 2022		Budget 2023		Budget 2024	
	Antal	Heltid	Antal	Årsverken	Antal	Årsverken
Utbildningschef	1	1	1	1	1	1
Ekonomichef	1	1	1	1	1	1
Personalsekreterare	1	1	1	1	1	1
Kanslist	1	0,27	1	0,27	1	0,27
<b>Totalt</b>	<b>4</b>	<b>3,27</b>	<b>4</b>	<b>3,27</b>	<b>4</b>	<b>3,27</b>

## Nyckeltal

<b>Förvaltning</b>	<b>Bokslut 2022</b>	<b>Budget 2023</b>	<b>Budget 2024</b>
Medeltal elever per år	350,5	362,5	361
Nettokostnad per elev	861	990	1 020
Antal möten i förbundsstyrelsen	8	10	10
Antal möten i förbundsfullmäktige	3	3	3

## Verksamhetsområde

Förbundsstyrelsen ansvarar för de fem medlemskommunernas undervisning i årskurs 7-9 samt 11 kommuners träningsundervisning med tillhörande specialfritidshem. Förbundskansliet betjänar även medlemskommunerna i barnomsorgs- och skolfrågor samt den fritidshemsverksamhet som köps in vid skolgång i andra kommuner. Utbildningschefen är föredragande tjänsteman i medlemskommunernas utbildningsnämnder. Då två medlemskommuner inte har någon utbildningsnämnd är utbildningschefen beredande tjänsteman i kommunstyrelsen då det gäller utbildningsfrågor.

## Övergripande mål

- Tydliggöra visionerna, målsättningarna och arbetsprocesserna inom de områden som kommunalförbundet ansvarar för.

## Målsättning 2024

- Implementera ett nytt ekonomisystem för SÅUD.
- Ta i bruk rekryteringstjänsten Kuntarekry.
- Bistå skolledarna med att uppdatera dokument, mallar och arbetsrutiner så att de fyller kraven i våra styrdokument.

## Skolverksamhet, Kyrkby högstadieskola

Kyrkby högstadieskola	Bokslut 2022	Budget 2023	Budget 2024	Plan 2025	Plan 2026
<b>RESULTATRÄKNING FÖR KOMMUN</b>					
<b>VERKSAMHETENS INTÄKTER</b>	<b>5 211 105</b>	<b>5 408 257</b>	<b>5 567 550</b>	<b>5 567 550</b>	<b>5 567 550</b>
Försäljningsintäkter	5 071 827	5 335 657	5 469 950	5 469 950	5 469 950
Understöd och bidrag	41 125	10 000	20 000	20 000	20 000
Övriga verksamhetsintäkter	98 152	62 600	77 600	77 600	77 600
<b>VERKSAMHETENS KOSTNADER</b>	<b>-4 912 581</b>	<b>-5 107 122</b>	<b>-5 296 550</b>	<b>-5 296 550</b>	<b>-5 296 550</b>
Personalkostnader	-3 560 398	-3 794 825	-3 888 600	-3 888 600	-3 888 600
Köp av tjänster	-655 594	-590 997	-616 450	-616 450	-616 450
Material, förnödenheter och varor	-585 216	-611 700	-682 700	-682 700	-682 700
Understöd		-800			
Övriga verksamhetskostnader	-111 373	-108 800	-108 800	-108 800	-108 800
<b>FINANSIELLA INTÄKTER OCH KOSTNADER</b>	<b>0</b>				
Övriga finansiella intäkter	0				
<b>AVSKRIVNINGAR OCH NEDSKRIVNINGAR</b>	<b>-298 524</b>	<b>-301 135</b>	<b>-271 000</b>	<b>-271 000</b>	<b>-271 000</b>

Kostnadsökningar för personalkostnader beror på gällande kollektivavtal. För köptjänster har ökning skett för kostnader för renhållning, exkursioner och lägerskolor, utbildning- och kulturtjänster, ca 25.500. Kostnad för material har ökat med ca 71.000 euro, främst p.g.a. ökade kostnader för skoltillbehör, litteratur, livsmedel, el och inventarier.

### Kommunernas betalningsandelar (exkl. ambulerande gemensamma lärare)

KHS	Medeltal elever		Budget 2024	PLAN 2025	PLAN 2026
Eckerö	20,0	5,5%	298 603	318 832	353 680
Hammarland	58,0	16,1%	865 949	941 314	945 711
Jomala	194,5	53,9%	2 903 914	2 884 673	2 814 066
Lemland	73,0	20,2%	1 089 901	1 047 592	1 107 174
Lumparland	15,5	4,3%	231 417	197 372	169 152
<b>TOTALT</b>	<b>361,0</b>	<b>100,0%</b>	<b>5 389 783</b>	<b>5 389 783</b>	<b>5 389 783</b>

### Verksamhetsområde

Kyrkby högstadieskola (KHS) erbjuder undervisning för alla elever i årskurserna 7–9 i de fem kommunerna Eckerö, Hammarland, Jomala, Lemland och Lumparland i enlighet med lag och förordning samt andra styrdokument.

KHS tillhandahåller en gemensam musiklärare i tre av distriktets lågstadieskolor. KHS handhar gemensam dataserver och drift av densamma för distriktets alla skolor.

Inom verksamhetsområdet finns skötseln av fastigheten som är gemensam för KHS, Träningsundervisningen och förbundskansliet. Fastigheten är ansluten till fjärrvärmeanläggningen Jomala Energi Ab.

### Övergripande mål

- Att ge bästa möjliga förutsättningar för ett lugnt och tryggt arbetsklimat.
- Att ha gruppstorlekar om 16–19 elever.
- Att ge undervisning under devisen "en skola för alla".

- Timresursen slår vakt om gruppstorlekar om 16–19 elever, liksom att grupperna mot språk inte är större än 20 elever. I vissa ämnessalar, särskilt i labbsituationer, ryms inte fler än 16 elever om undervisningskvaliteten ska bibehållas.
- Den samordnade specialundervisningen åk 7–9 utgår från samma resurs som under innevarande läsår. Antalet elever inom den samordnade specialundervisningen åk 7–9 som erhåller undervisning i smågrupper ökar.
- Implementeringen av den nya läroplanen samt barn-och grundskollagen är i fokus under året.

### **Målsättning 2024**

- Under året är temat en välmående skola och en välmående personal. Att stärka personalen och hitta tillbaka till kunskapsivern efter pandemin är behövligt. Friskvård, företagshälsovård, gemensamma aktiviteter och elevhälsa är till för att stärka sammanhållning och på sikt minska sjukfrånvaron.
- Ett projekt åk 1–9 startar mellan distriktets alla skolor under rubriken "En välmående skola" för att skapa en röd tråd genom grundskolans alla år.
- Utveckla och fortsätta använda den webbaserade kommunikationskanalen Wilma i samarbetet hem och skola. Öka elevernas kunskaper inom IT genom att eleverna kommer att ha en Ipad som arbetsredskap och som en naturlig del av undervisningen.
- Utveckla Erasmus + samt Nordplus projektet och så att fler personal har möjlighet att ta del i projektet. Det för att skapa möjligheter till nya kontakter runt om Europa och ny kunskap. Detta kan leda till att KHS attraktivitet som arbetsplats ökar.

För den förberedande undervisningen (nyinflyttade elever) har kostnaderna ökat. Tidigare fick KHS och skolorna i landskapet 73 % av de totala kostnaderna inklusive lärarkostnaderna betalda, vilket utgjorde för KHS:s del ca 45 000 – 50 0000 euro. Från och med 2020 får kommunerna och inte kommunalförbundet (KHS) en utökad landskapsandel för de elever som har 20 veckotimmar eller mer i högstadiet.

## Personal

	Bokslut 2022		Budget 2023		Budget 2024	
	Antal	Heltid	Antal	Årsverken	Antal	Årsverken
Rektor	1	1,00	1	1,00	1	1,00
Skolsekreterare	1	1,00	1	1,00	1	1,00
Skolcoach	1	0,82	1	0,81	1	1,00
Speciallärare	4	3,83	6	6,00	5	4,00
Specialklasslärare	2	2,00			3	2,42
Lektorer	28	27,54	30	27,75	28	27,62
Timlärare	10	6,63	14	8,07	10	7,80
Stödundervisning			2	1,19	4	2,06
Elevassistenter	10	8,20	13	8,46	13	8,77
Städare	6	4,11	7	4,67	7	4,61
Fastighetsskötare	1	1,00	1	1,00	1	1,00
Kökspersonal	2	1,90	2	1,92	2	1,92
IT-assistent	1	1,00	1	1,00	1	1,00
Lektor, ambulerande	1	1,00	1	1,00	1	1,00
<b>Totalt</b>	<b>68</b>	<b>60,03</b>	<b>80</b>	<b>63,87</b>	<b>78</b>	<b>65,2</b>

## Nyckeltal

KHS	Bokslut 2022	Budget 2023		Budget 2024	
Medeltal elever per år	350,5	362,5		361	
Nettokostnad per elev	14 361	14 719		15 113	
<b>Timresurs</b>		<b>vt 2023</b>	<b>ht 2023</b>	<b>vt 2024</b>	<b>ht 2024</b>
- allmän undervisning		792	807,5	807,5	807,5
- elever i allmänundervisning		359	369	369	353
- resurs per elev i allmän undervisning		2,21	2,19	2,19	2,29
- extra stöd					
- samordnad specialundervisning		123	123	123	124
- specialklassundervisning 7-9		60	62	62	62
<b>Timresurs totalt för KHS</b>		<b>975</b>	<b>993</b>	<b>993</b>	<b>994</b>
Timresurs åk 7-9		2,72	2,69	2,69	2,81
Klassmedeltal, antal elever	16,69	16,64		16,05	



## Grupstorlekar 1.8.2024 enligt budgetförslag

Klass	Antal elever	Per ÅK
7A	16	
7B	16	
7C	16	
7D	15	
7E	15	
7F	15	
7G	15	108
8A	15	
8B	17	
8C	16	
8D	16	
8E	16	
8F	16	
8G	18	
8H	17	131
9A	15	
9B	17	
9C	19	
9D	16	
9E	15	
9F	15	
9G	17	114
	<b>353</b>	<b>353</b>

Ett flertal av skolans salar minskades vid senaste tillbyggnaden. Stora salar delades till två små salar där maximalt 20 elever ryms. Målet var att skapa flera salar då elevantalet ökade. Utökning av en klass i åk 7

## Gemensam lärare inom musik

Undervisningstimmar och fördelningsgrund

Lärare	Totalt	Eckerö	Hammarland	Jomala	Lemland	Lumparland	KHS	Totalt
Ambulerande lektor i musik	17	6	6	5				17
	17	6	6	5	0	0	0	17
		35,29%	35,29%	29,41%	0,00%	0,00%	0,00%	
Timmar åk 7-9								
Timmar åk 1-6	17	35,29%	35,29%	29,41%	0,00%	0,00%		

Löner, lönebikostnader, reseersättningar

Löner		52 830
Lågstadiets andel:		<b>52 830</b>
Socialskyddsavgifter	1,53%	808
Grupplivförs, olycksfall	0,68%	359
Arbetslöshetsförsäkring	0,90%	475
Pensionsavgifter	18,35%	9 694
Gemensamma lärares reseersättningar		2 000
		<b>66 167</b>

Fördelningsunderlag

<i>Kommun</i>	%	<b>Budget 2024</b>	<b>Plan 2025</b>	<b>Plan 2026</b>
Eckerö	35,29%	23 353	23 353	23 353
Hammarland	35,29%	23 353	23 353	23 353
Jomala	29,41%	19 461	19 461	19 461
Lemland	0,00%	0	0	0
Lumparland	0,00%	0	0	0
	<b>100,00%</b>	<b>66 167</b>	<b>66 167</b>	<b>66 167</b>

## Träningsundervisningen

Träningsundervisningen	Bokslut 2022	Budget 2023	Budget 2024	Plan 2025	Plan 2026
<b>RESULTATRÄKNING FÖR KOMMUN</b>					
<b>VERKSAMHETENS INTÄKTER</b>	<b>1 372 503</b>	<b>1 491 240</b>	<b>1 529 250</b>	<b>1 529 250</b>	<b>1 529 250</b>
Försäljningsintäkter	1 359 958	1 486 240	1 524 250	1 524 250	1 524 250
Understöd och bidrag	12 444	5 000	5 000	5 000	5 000
Övriga verksamhetsintäkter	101				
<b>VERKSAMHETENS KOSTNADER</b>	<b>-1 351 463</b>	<b>-1 469 821</b>	<b>-1 509 750</b>	<b>-1 509 750</b>	<b>-1 509 750</b>
Personalkostnader	-1 002 704	-1 071 360	-1 117 400	-1 117 400	-1 117 400
Köp av tjänster	-224 613	-262 211	-261 050	-261 050	-261 050
Material, förnödenheter och varor	-62 211	-68 550	-65 000	-65 000	-65 000
Övriga verksamhetskostnader	-61 935	-67 700	-66 300	-66 300	-66 300
<b>AVSKRIVNINGAR OCH NEDSKRIVNINGAR</b>	<b>-21 040</b>	<b>-21 419</b>	<b>-19 500</b>	<b>-19 500</b>	<b>-19 500</b>

Ökningen av budget 2024 beror på ökade personalkostnader enligt gällande kollektivavtal.

### Kommunernas betalningsandelar

TRA	Medeltal elever	Budget 2024	Elevmedeltal 2025	PLAN 2025	Elevmedeltal 2026	PLAN 2026
Mariehamn	4,5	222 638	4,0	219 889	4,0	219 889
Eckerö	2,0	98 950	2,0	109 944	2,0	109 944
Föglö			0,0		0,0	
Hammarland	1,0	49 475	1,0	54 972	1,0	54 972
Jomala	11,0	544 225	10,0	549 722	10,0	549 722
Lemland	1,0	49 475	1,0	54 972	1,0	54 972
Lumparland	0,5	24 738	0,0	0	0,0	0
Finström	2,0	98 950	2,0	109 944	2,0	109 944
Geta	1,0	49 475	1,0	54 972	1,0	54 972
Saltvik	4,0	197 900	3,0	164 917	3,0	164 917
Sund	3,0	148 425	3,0	164 917	3,0	164 917
Vårdö	0,0	0	0,0	0		0
<b>TOTALT</b>	<b>30,0</b>	<b>1 484 250</b>	<b>27,0</b>	<b>1 484 250</b>	<b>27,0</b>	<b>1 484 250</b>

### Verksamhetsområde

Träningsundervisningen erbjuder undervisning i grundskolans alla ämnen, för elever med intellektuell funktionsnedsättning som beräknas att inte kunna uppnå målen i den allmänna grundskolan.

Eleverna vid Träningsundervisningen inleder sin läroplikt det år de fyller 6 år, och genomför således sin förundervisning på Träningsundervisningen. Läroplikten upphör efter 11 år, det år eleven fyller 17 år.

Träningsundervisningen är gemensam för Mariehamn, NÅUD k.f. och SÅUD k.f. Skärgårdskommunerna kan ansöka om att få sända elever till Träningsundervisningen. Förbundsstyrelsen vid SÅUD är ansvarig för verksamheten, som regleras genom ett avtal mellan distrikten.

Driftkostnaderna regleras mellan avtalsparterna i förhållande till elevantal.

## Övergripande mål

- Att erbjuda eleverna en trygg och meningsfull skolvardag med undervisning anpassad till varje elevs förutsättningar och behov samt den individuella planen.
- För att kunna erbjuda detta begränsas elevantalet i varje klass till max 6 elever.
- Varje klass leds av en specialklasslärare och där arbetar också minst två elevassistenter. Antalet elevassistenter anpassas till klassens och elevernas behov. I de yngre klasserna är vuxenantalet minst detsamma som elevantalet och i de äldre klasserna kan det vara något lägre, förutsatt att elevernas behov kan tillgodoses.

## Målsättning 2024

- Kostnadseffektivisera skolskjutsarna
- Utveckla tillgången till IKT i undervisningen
- Bredda perspektivet mot det övriga samhället genom lektioner och aktiviteter utanför skolans område; utflykter, aktiviteter på Ålands idrottsanläggningar, kontinuerliga studiebesök etc.
- Skapa arbetsro genom rutiner för vikarieanskaffning, information till ny personal

## Personal

	Bokslut 2022		Budget 2023		Budget 2024	
	Antal	Heltid	Antal	Årsverken	Antal	Årsverken
Föreståndare	1	0,80	1	0,80	1	0,80
Specialklasslärare	6	6,00	6	6,00	6	6,00
Timlärare i huvudsyssla	1	0,91	1	0,58		
Timlärare i bisyssla	3	0,30	4	0,50	4	0,49
Elevassistenter	22	12,05	22	11,69	24	12,18
Gårdskarlar	1	0,26	1	0,26	1	0,26
Kanslist	1	0,13	1	0,14		
Städare	1	1,00	2	1,00	1	1,00
<b>Totalt</b>	<b>36</b>	<b>21,45</b>	<b>38</b>	<b>20,97</b>	<b>37</b>	<b>20,73</b>

## Nyckeltal

Träningsundervisningen	Bokslut 2022	Budget 2023		Budget 2024	
Medeltal elever per år	29,5	29		30	
Kostnad per elev	44 366	49 870		49 475	
<b>Timresurs</b>		<b>vt 2023</b>	<b>ht 2023</b>	<b>vt 2024</b>	<b>ht 2024</b>
Total timresurs		181	155	155	155
Antal elever TRA		29	32	32	34
Timresurs per elev		6,24	4,84	4,84	4,56

## Specialfritidshemsverksamhet

Specialfritidshemmet	Bokslut 2022	Budget 2023	Budget 2024	Plan 2025	Plan 2026
<b>RESULTATRÄKNING FÖR KOMMUN</b>					
<b>VERKSAMHETENS INTÄKTER</b>	<b>256 028</b>	<b>361 221</b>	<b>413 150</b>	<b>413 150</b>	<b>413 150</b>
Försäljningsintäkter	255 528	361 221	412 150	412 150	412 150
Understöd och bidrag	500		1 000	1 000	1 000
<b>VERKSAMHETENS KOSTNADER</b>	<b>-239 615</b>	<b>-301 221</b>	<b>-343 150</b>	<b>-343 150</b>	<b>-343 150</b>
Personalkostnader	-193 511	-276 471	-311 900	-311 900	-311 900
Köp av tjänster	-12 527	-6 800	-11 950	-11 950	-11 950
Material, förnödenheter och varor	-16 744	-17 950	-19 300	-19 300	-19 300
Övriga verksamhetskostnader	-16 833				
<b>FINANSIELLA INTÄKTER OCH KOSTNADER</b>	<b>-2 243</b>	<b>-17 500</b>	<b>-27 500</b>	<b>-27 500</b>	<b>-27 500</b>
Räntekostnader	-2 243	-17 500	-27 500	-27 500	-27 500
<b>AVSKRIVNINGAR OCH NEDSKRIVNINGAR</b>	<b>-14 170</b>	<b>-42 500</b>	<b>-42 500</b>	<b>-42 500</b>	<b>-42 500</b>

Personalkostnaderna ökar med ca 35.400 delvis p.g.a. gällande kollektivavtal och men även på utökad bemanning. I övrigt beror ökningen på kostnader för köptjänster som hör till fastighetsskötsel såsom renhållning och snöplogning. Räntekostnader beräknas öka med 10.000 euro.

### Kommunernas betalningsandelar

Specialfritidshemmet	Medeltal elever	Budget 2024	Elevmedeltal 2025	PLAN 2025	Elevmedeltal 2026	PLAN 2026
Tranan						
Mariehamn	3,0	58 879	3,0	58 878	3,0	58 878
Eckerö	1,0	19 626	1,0	19 626	1,0	19 626
Hammarland	0,0	0	0,0	0	0,0	0
Jomala	9,0	176 636	9,0	176 634	9,0	176 634
Lemland	1,0	19 626	1,0	19 626	1,0	19 626
Lumparland	0,0	0	0,0	0	0,0	0
Finström	2,0	39 252	2,0	39 252	2,0	39 252
Geta	0,0	0	0,0	0	0,0	0
Saltvik	3,0	58 879	3,0	58 878	3,0	58 878
Sund	2,0	39 252	2,0	39 252	2,0	39 252
Vårdö	0,0	0	0,0	0	0,0	0
<b>TOTALT</b>	<b>21,0</b>	<b>412 150</b>	<b>21,0</b>	<b>412 150</b>	<b>21,0</b>	<b>412 150</b>

### Verksamhetsområde

Specialfritidshemmet Tranan erbjuder barn och unga inskrivna på Träningsundervisningen och på Yrkesträkningsprogrammet vid Ålands yrkesgymnasium, fritidshemsverksamhet före och efter skolan.

### Övergripande mål

- Att erbjuda barnen inskrivna på Tranan en meningsfull fritid i form av omsorg och pedagogisk verksamhet både inomhus- och utomhusaktiviteter; så som lek, spel, vila, pyssel och fysisk aktivitet, anpassat till barnens förutsättningar och behov.

## Målsättning 2024

- Göra hållbara investeringar för såväl inomhus- som utomhusmiljö
- Säkerställa bemanningen på Tranan genom att dels ha en grundbemanning av tillsvidare anställda, dels ha personal som jobbar på både Träningsundervisningen och Tranan och dels ha specifika tidsbundna anställningar för Tranan.
- Skapa rutiner för en trygg arbetsmiljö genom fortbildningar, brandövningar etc.

## Personal

	Bokslut 2022		Budget 2023		Budget 2024	
	Antal	Heltid	Antal	Årsverken	Antal	Årsverken
Föreståndare	1	0,20	1	0,20	1	0,20
Lärare i barnomsorg/fritidspedagog	1	0,78	2	1,66	1	1,00
Barnskötare					1	0,81
Assistenter	9	4,57	10	3,82	13	4,27
Städare	1	0,39	1	0,39	1	0,39
<b>Totalt</b>	<b>12</b>	<b>5,94</b>	<b>14</b>	<b>6,07</b>	<b>17</b>	<b>6,67</b>

## Nyckeltal

Specialfritidshem Tranan	Bokslut 2022	Budget 2023	Budget 2024
Medeltal elever per år	17	20	21
Kostnad per elev	15 031	18 061	19 626

## Elevvård

Elevvård	Bokslut 2022	Budget 2023	Budget 2024	Plan 2025	Plan 2026
<b>RESULTATRÄKNING FÖR KOMMUN</b>					
<b>VERKSAMHETENS INTÄKTER</b>	<b>261 886</b>	<b>369 914</b>	<b>375 590</b>	<b>375 590</b>	<b>375 590</b>
Försäljningsintäkter	261 245	369 914	375 440	375 440	375 440
Understöd och bidrag	591		150	150	150
Övriga verksamhetsintäkter	50				
<b>VERKSAMHETENS KOSTNADER</b>	<b>-261 886</b>	<b>-369 914</b>	<b>-375 590</b>	<b>-375 590</b>	<b>-375 590</b>
Personalkostnader	-144 275	-173 694	-177 900	-177 900	-177 900
Köp av tjänster	-116 853	-194 550	-196 190	-196 190	-196 190
Material, förnödenheter och varor	-431	-1 400	-1 150	-1 150	-1 150
Övriga verksamhetskostnader	-328	-270	-350	-350	-350

Ökningen för personalkostnaderna beror på kollektivavtalsenliga ökning. För köp av psykologtjänster från Mariehamns stad har beräknats preliminärt 188.000 euro vilket sedan till största delen vidarefaktureras kommunerna.

### Kommunernas betalningsandelar

Elevvård	Medeltal elever		Budget 2024	PLAN 2025	PLAN 2026
Eckerö	20,0	5,5%	12 838	13 707	15 206
Hammarland	58,0	16,1%	37 229	40 469	40 658
Jomala	194,5	53,9%	124 846	124 019	120 984
Lemland	73,0	20,2%	46 858	45 039	47 600
Lumparland	15,5	4,3%	9 949	8 486	7 272
<b>TOTALT</b>	<b>361,0</b>	<b>100,0%</b>	<b>231 720</b>	<b>231 720</b>	<b>231 720</b>

### Personal

	Bokslut 2022		Budget 2023		Budget 2024	
	Antal	Heltid	Antal	Årsverken	Antal	Årsverken
Skolkurator	3	3,00	3	3,00	3	3,00
<b>Totalt</b>	<b>3</b>	<b>3,00</b>	<b>3</b>	<b>3,00</b>	<b>3</b>	<b>3,00</b>

### Verksamhetsområde

- Kommunalförbundet ombesörjer kurators- och psykologtjänster för barnomsorg och grundskola i medlemskommunerna.

### Övergripande mål

- Säkerställa tillgången på kuratorer och psykologer för barnomsorg och grundskola i SÅUD:s medlemskommuner i form av egen personal eller genom köptjänst.

## Målsättningar 2024

- Tydliggöra kuratorernas roll inom barnomsorgen.
- Stärka teamarbetet mellan psykologerna och kuratorerna som är verksamma i distriktet.
- Verka för att utöka elevvårdstjänsterna med talterapijänster.

## Nyckeltal

<b>Elevvård</b>	<b>Bokslut 2022</b>	<b>Budget 2023</b>	<b>Budget 2024</b>
Medeltal elever per år	350,5	362,5	361
Kostnad per elev	439	631	641



## INVESTERINGAR

INVESTERINGAR	Budget 2024	Plan 2025	Plan 2026
<i>Kyrkby högstadieskola, inventarier enligt IKT-plan</i>			
Datorer och surfplattor	64 000	64 000	64 000
Projektörer, skrivare och övrigt	9 300	9 300	9 300
<b>Totalt</b>	<b>73 300</b>	<b>73 300</b>	<b>73 300</b>
<i>Kyrkby högstadieskola, inventarier</i>			
Server och tillbehör	15 000	15 000	15 000
Skolmöbler			
<b>Totalt</b>	<b>15 000</b>	<b>15 000</b>	<b>15 000</b>
<i>Kyrkby högstadieskola, byggnader</i>			
			0
<b>Totalt</b>	<b>0</b>	<b>0</b>	<b>0</b>
<b>Kyrkby högstadieskola</b>	<b>88 300</b>	<b>88 300</b>	<b>88 300</b>
<b>Träningsundervisningen</b>	<b>0</b>	<b>0</b>	<b>0</b>
<b>Specialfritidshemmet</b>	<b>0</b>	<b>0</b>	<b>0</b>
<b>TOTALT SÅHD</b>	<b>88 300</b>	<b>88 300</b>	<b>88 300</b>

# FINANSIERINGSDEL

## RESULTATRÄKNING

	Bokslut 2022	BUDGET 2023	Budget 2024	%-jämf 2024/2022	Ökn/Minskn 2024/2022	Plan 2025	Plan 2026
<b>Verksamhetsintäkter</b>	<b>7 397 588</b>	<b>8 015 535</b>	<b>8 280 200</b>	<b>11,93%</b>	<b>882 612</b>	<b>8 280 200</b>	<b>8 280 200</b>
Försäljningsintäkter	7 250 358	7 911 935	8 149 950	12,41%	899 592	8 149 950	8 149 950
Understöd och bidrag	56 292	15 000	26 650	-52,66%	-29 642	26 650	26 650
Övriga verksamhetsintäkter	90 938	88 600	103 600	13,92%	12 662	103 600	103 600
<b>Verksamhetens kostnader</b>	<b>-7 056 588</b>	<b>-7 627 627</b>	<b>-7 919 700</b>	<b>12,23%</b>	<b>-863 112</b>	<b>-7 919 700</b>	<b>-7 919 700</b>
Personalkostnader	-5 164 479	-5 602 009	-5 790 800	12,13%	-626 321	-5 790 800	-5 790 800
Löner och arvoden	-4 249 524	-4 604 683	-4 757 800	11,96%	-508 276	-4 757 800	-4 757 800
Lönebikostnader	-914 956	-997 326	-1 033 000	12,90%	-118 044	-1 033 000	-1 033 000
Pensionskostnader	-793 355	-857 086	-883 000	11,30%	-89 645	-883 000	-883 000
Övriga lönebikostnader	-121 601	-140 240	-150 000	23,35%	-28 399	-150 000	-150 000
Köp av tjänster	-1 084 215	-1 143 908	-1 180 740	8,90%	-96 525	-1 180 740	-1 180 740
Material, förnödenheter och varor	-667 156	-703 240	-771 450	15,63%	-104 294	-771 450	-771 450
Understöd	0	-800	0		0	0	0
Övriga verksamhetskostnader	-140 737	-177 670	-176 710	25,56%	-35 973	-176 710	-176 710
<b>VERKSAMHETS BIDRAG</b>	<b>341 000</b>	<b>387 908</b>	<b>360 500</b>	<b>5,72%</b>	<b>19 500</b>	<b>360 500</b>	<b>360 500</b>
<b>Finansiella intäkter och kostnader</b>	<b>-1 912</b>	<b>-17 500</b>	<b>-27 500</b>	<b>1338,08%</b>	<b>-25 588</b>	<b>-27 500</b>	<b>-27 500</b>
Ränteutgifter	286	0	0	-100,00%	-286	0	0
Övriga finansiella intäkter	163	0	0		0	0	0
Räntekostnader	-2 361	-17 500	-27 500			-27 500	-27 500
Övriga finansiella kostnader	0	0	0		0	0	0
<b>ÅRS BIDRAG</b>	<b>339 088</b>	<b>370 408</b>	<b>333 000</b>	<b>-1,80%</b>	<b>-6 088</b>	<b>388 000</b>	<b>388 000</b>
Avskrivningar och nedskrivningar	-339 088	-370 408	-333 000	-1,80%	6 088	-333 000	-333 000
Avskrivningar enligt plan							

## FINANSIERINGSANALYS

	Bokslut 2022	BUDGET 2023	Prognos BS 2023	BUDGET 2024	PLAN 2025	PLAN 2026
<b>Kassaflödet i verksamheten</b>						
Årsbidrag	339 088	370 408	370 408	333 000	333 000	333 000
Extra ordinära poster						
Korrektivposter till internt tillförda medel						
<b>Kassaflödet för investeringarnas del</b>	<b>-1 494 422</b>	<b>-227 300</b>	<b>-300 000</b>	<b>-88 300</b>	<b>-88 300</b>	<b>-88 300</b>
Investeringsutgifter	-1 494 422	-227 300	-300 000	-88 300	-88 300	-88 300
Investering Kyrkby						
Investering TRA						
Tillbyggnad Kyrkby						
Specialfritidshem						
<b>Investeringsutgifter totalt</b>	<b>-1 494 422</b>	<b>-227 300</b>	<b>-300 000</b>	<b>-88 300</b>	<b>-88 300</b>	<b>-88 300</b>
Finansieringsandelar för investutgifter						
Försäljningsinkomster av tillgångar bland bestående aktiva						
<b>Verksamhetens och investeringarnas kassaflöde</b>	<b>-1 155 335</b>	<b>143 108</b>	<b>70 408</b>	<b>244 700</b>	<b>244 700</b>	<b>244 700</b>
<b>Kassaflödet för finansieringens del</b>						
Förändringar i utlåningen						
Förändring kortf lån						
Ökning av utlåning						
Minskning av utlåning						
Förändring i lånebeståndet	777 586	-67 200	-67 200	-67 200	-67 200	-67 200
Ökning av långfristigt lån, Kyrkby	777 586					
Ökning av långfristigt lån, TRA						
Minskning av långfristigt lån		-67 200	-67 200	-67 200	-67 200	-67 200
Förändring av kotfristigt lån						
Förändring av eget kapital						
Övriga förändringar av likviditeten	-47 187					
Förändringar av förvaltade medel och förvalt kapital	-3 271					
Förändringar av omsättningstillgångar						
Förändring av kortfristiga fordringar	16 104					
Förändringar av räntefria skulder	-63 291					
<b>Kassaflödet för finansieringens del</b>	<b>730 399</b>	<b>-67 200</b>	<b>-67 200</b>	<b>-67 200</b>	<b>-67 200</b>	<b>-67 200</b>
<b>Förändring av likvida medel</b>	<b>-424 936</b>	<b>75 908</b>	<b>3 208</b>	<b>177 500</b>	<b>177 500</b>	<b>177 500</b>
Kassamedel 31.12.	43 298	133 406	46 506	224 006	401 506	579 006
Kassamedel 1.1	468 233	57 498	43 298	46 506	224 006	401 506
<b>Förändring</b>	<b>-424 935</b>	<b>75 908</b>	<b>3 208</b>	<b>177 500</b>	<b>177 500</b>	<b>177 500</b>

## BILAGOR

### Kommunernas betalningsandelar

Förvaltning	Medeltal elever		Budget 2024	PLAN 2025	PLAN 2026
Eckerö	20,0	5,5%	20 397	21 778	24 159
Hammarland	58,0	16,1%	59 150	64 298	64 599
Jomala	194,5	53,9%	198 358	197 043	192 220
Lemland	73,0	20,2%	74 448	71 558	75 628
Lumparland	15,5	4,3%	15 807	13 482	11 554
<b>TOTALT</b>	<b>361,0</b>	<b>100,0%</b>	<b>368 160</b>	<b>368 160</b>	<b>368 160</b>

KHS	Medeltal elever		Budget 2024	PLAN 2025	PLAN 2026
Eckerö	20,0	5,5%	298 603	318 832	353 680
Hammarland	58,0	16,1%	865 949	941 314	945 711
Jomala	194,5	53,9%	2 903 914	2 884 673	2 814 066
Lemland	73,0	20,2%	1 089 901	1 047 592	1 107 174
Lumparland	15,5	4,3%	231 417	197 372	169 152
<b>TOTALT</b>	<b>361,0</b>	<b>100,0%</b>	<b>5 389 783</b>	<b>5 389 783</b>	<b>5 389 783</b>

Gemensamma lärare	Enligt timfördelning	Budget 2024	PLAN 2025	PLAN 2025
Eckerö	35,29%	23 350	23 350	23 350
Hammarland	35,29%	23 350	23 350	23 350
Jomala	29,42%	19 466	19 466	19 466
Lemland	0,00%	0	0	0
Lumparland	0,00%	0	0	0
<b>TOTALT</b>	<b>100,00%</b>	<b>66 167</b>	<b>66 167</b>	<b>66 167</b>

Elevvård	Medeltal elever		Budget 2024	PLAN 2025	PLAN 2026
Eckerö	20,0	5,5%	12 838	13 707	15 206
Hammarland	58,0	16,1%	37 229	40 469	40 658
Jomala	194,5	53,9%	124 846	124 019	120 984
Lemland	73,0	20,2%	46 858	45 039	47 600
Lumparland	15,5	4,3%	9 949	8 486	7 272
<b>TOTALT</b>	<b>361,0</b>	<b>100,0%</b>	<b>231 720</b>	<b>231 720</b>	<b>231 720</b>

TRA	Medeltal elever	Budget 2024	Elevmedeltal 2025	PLAN 2025	Elevmedeltal 2026	PLAN 2026
Mariehamn	4,5	222 638	4,0	219 889	4,0	219 889
Eckerö	2,0	98 950	2,0	109 944	2,0	109 944
Föglö			0,0		0,0	
Hammarland	1,0	49 475	1,0	54 972	1,0	54 972
Jomala	11,0	544 225	10,0	549 722	10,0	549 722
Lemland	1,0	49 475	1,0	54 972	1,0	54 972
Lumparland	0,5	24 738	0,0	0	0,0	0
Finström	2,0	98 950	2,0	109 944	2,0	109 944
Geta	1,0	49 475	1,0	54 972	1,0	54 972
Saltvik	4,0	197 900	3,0	164 917	3,0	164 917
Sund	3,0	148 425	3,0	164 917	3,0	164 917
Vårdö	0,0	0	0,0	0		0
<b>TOTALT</b>	<b>30,0</b>	<b>1 484 250</b>	<b>27,0</b>	<b>1 484 250</b>	<b>27,0</b>	<b>1 484 250</b>

Specialfritidshemmet Tranan	Medeltal elever	Budget 2024	Elevmedeltal 2025	PLAN 2025	Elevmedeltal 2026	PLAN 2026
Mariehamn	3,0	58 879	3,0	58 878	3,0	58 878
Eckerö	1,0	19 626	1,0	19 626	1,0	19 626
Hammarland	0,0	0	0,0	0	0,0	0
Jomala	9,0	176 636	9,0	176 634	9,0	176 634
Lemland	1,0	19 626	1,0	19 626	1,0	19 626
Lumparland	0,0	0	0,0	0	0,0	0
Finström	2,0	39 252	2,0	39 252	2,0	39 252
Geta	0,0	0	0,0	0	0,0	0
Saltvik	3,0	58 879	3,0	58 878	3,0	58 878
Sund	2,0	39 252	2,0	39 252	2,0	39 252
Vårdö	0,0	0	0,0	0	0,0	0
<b>TOTALT</b>	<b>21,0</b>	<b>412 150</b>	<b>21,0</b>	<b>412 150</b>	<b>21,0</b>	<b>412 150</b>

	Allmän förvaltning	KHS	Elevvård	Gemensamma lärare	TRA	Specialfritidshemmet	Totalt
Eckerö	20 397	298 603	12 838	23 350	98 950	19 626	473 764
Hammarland	59 150	865 949	37 229	23 350	49 475	0	1 035 153
Jomala	198 358	2 903 914	124 846	19 466	544 225	176 636	3 967 445
Lemland	74 448	1 089 901	46 858	0	49 475	19 626	1 280 307
Lumparland	15 807	231 417	9 949	0	24 738	0	281 911
<b>TOTALT</b>	<b>368 160</b>	<b>5 389 783</b>	<b>231 720</b>	<b>66 167</b>	<b>766 863</b>	<b>215 888</b>	<b>7 038 581</b>

## **Fördelningsprinciper**

De fastställda fördelningarna fastställs enligt gällande grundavtal för Södra Ålands högstadiestrikt 1.1.2008. Grundavtalet har reviderats 1.1.2021.

### **Kyrkby högstadieskola**

Drifts- och finansieringsutgifterna med avdrag för drifts- och finansieringsinkomsterna fördelas i enlighet med medlemskommunernas elevantal i Kyrkby högstadieskola under ifrågavarande år.

Avskrivningarna enligt plan fördelas i enlighet med medlemskommunernas elevantal i Kyrkby högstadieskola under ifrågavarande år.

### **Gemensamma lärare**

Kostnaden för av kommunalförbundet anställda gemensamma lärare som tjänstgör i medlemskommunernas lågstadieskolor fördelas enligt nyttjandegrad som är angiven i Kyrkby högstadieskolas godkända arbetsplan

### **Elev från annan kommun**

Samtliga fastäländska kommuner har kommit överens om ett avtal, från 1.1.2012, där grunderna för debitering för elev från annan kommun specificeras.

### **Träningsundervisningen**

Drifts- och finansieringsutgifterna med avdrag för drifts- och finansieringsinkomsterna fördelas i enlighet med medlemskommunernas elevantal i Träningsundervisningen under ifrågavarande år.

Avskrivningarna enligt plan fördelas i enlighet med medlemskommunernas elevantal i Träningsundervisningen under ifrågavarande år.

### **Elev från annan kommun än medlemskommun (skärgården)**

Utöver erläggande av verkliga driftskostnader i förhållande till elevantalet debiteras en hyreskostnad om 6.045 euro per elev/år. Är elev närvarande del av läsår beräknas kostnaderna i förhållande till antalet närvarodagar. Beslut av förbundsfullmäktige 1.1.2001.

### **Specialfritidshemsverksamhet**

Drifts- och finansieringsutgifterna med avdrag för drifts- och finansieringsinkomsterna fördelas i enlighet med avtalskommunernas elevantal i specialfritidshemmet under ifrågavarande år.

Avskrivningarna enligt plan fördelas i enlighet med avtalskommunernas elevantal i specialfritidshemmet under ifrågavarande år.

# Oasen boende- och vårdcenter k.f.

Budget- och verksamhetsplan år 2024 Ekonomiplan 2025–2026

Förbundsfullmäktige xx.xy.2023

# Innehåll

<b>OASEN BOENDE- OCH VÅRDCENTER</b> .....	<b>3</b>
<b>FÖRBUNDSDirektörens Översikt</b> .....	<b>3</b>
<b>VERKSAMHETSfÖRÄNDRINGAR</b> .....	<b>4</b>
UPPSTÄLLNING AV NYCKELTALEN I BUDGETEN 2023: .....	6
VERKSAMHETENS LÅNGSIKTIGA MÅLSÄTTNINGAR .....	6
VERKSAMHETENS LÅNGSIKTIGA PLANER FÖR 2025 OCH 2026:.....	7
UTVECKLING AV PERSONALUTRYMMEN .....	7
<b>ORGANISATION</b> .....	<b>7</b>
ORGANISATIONSSCHEMA.....	7
RESULTATENHETSSCHEMA .....	8
FÖRTROENDEVALDA .....	8
<b>DRIFTSEKONOMI</b> .....	<b>9</b>
ALLMÄN FÖRVALTNING .....	10
EFFEKTIVERAT SERVICEBOENDE .....	11
INSTITUTION .....	12
<i>Vårdkansliet</i> .....	13
<i>Gemensam vårdavdelning (sjukskötare)</i> .....	14
<i>Korallen och Gläntan, allmäneriatriisk institutionsavdelning</i> .....	15
<i>Solsidan och Lugnet (f.d. Mattas demens), institution demens</i> .....	16
<i>Enheten för träning och stimulans av kognitiva färdigheter och dagverksamhet</i> .....	17
<i>Fysioterapi</i> .....	18
<i>Lokalvård</i> .....	19
KÖK .....	20
FASTIGHET.....	21
<b>INVESTERINGAR</b> .....	<b>22</b>
<b>FINANSIERING</b> .....	<b>24</b>
RESULTATRÄKNING .....	24
FINANSIERINGSANALYS.....	25
AVGIFTER.....	26
<i>Grundavgift</i> .....	26
<i>Driftsavgift</i> .....	26
<i>Avskrivningar</i> .....	27
<b>PERSONAL</b> .....	<b>28</b>
ÅRSVERKEN .....	29
PERSONAL PER VÅRDENHET.....	30
BEMANNING PER ARBETSSKIFT.....	31
MEDARBETARE.....	31
<b>EKONOMIPLAN 2025–2026</b> .....	<b>32</b>
BUDGETERAD FINANSIERINGSANALYS .....	33



## Oasen boende- och vårdcenter

Oasen boende- och vårdcenter är ett kommunalförbund där kommunerna Brändö, Eckerö, Finström, Geta, Hammarland, Jomala, Kumlinge, Kökar, Lemland, Lumparland, Sottunga, Sund och Vårdö äger platser.

Verksamheten vid Oasen boende- och vårdcenter består 2023 av institutions- och demensvård för de 13 medlemskommunernas äldre invånare. En av verksamhetens övergripande målsättningar är att svara mot medlemskommunernas behov av service inom vårdområden som medlemskommunerna inte tillgodoser på egen hand. Oasen boende- och vårdcenter bedriver sin verksamhet i tätt samarbete med medlemskommunerna och Ålands hälso- och sjukvård (ÅHS).

De boende på Oasens institutionsavdelningar behöver i regel större insatser av sjukvård och omsorg än vad kommunernas serviceboenden har möjlighet att erbjuda. Utöver vård och omsorg erbjuds Oasens boende även regelbundna möjligheter till kognitiv och fysisk träning. Det ordnas också gemensamma trivselskapande aktiviteter och utvistelser. Varje boende får en individuell vårdplan som tar den enskildes önskemål, behov och historia i beaktande.

På Oasens fem avdelningar Lugnet, Gläntan, Korallen, Solsidan och ESB Liljan finns sammanlagt 58 sängplatser. Lagunen, eller gamla Mattas rehab, hyrs ut till KST med 9 platser under 2024.

Kommunförbundets högsta beslutande organ är förbundsfullmäktige.

## Förbundsdirektörens översikt

Vi står nu inför ännu ett spännande år på Oasen Boende- och Vårdcenter, där vi – förutom att cementera de processer och arbetsmoment som fungerar väl – bygger vidare på de framsteg och utvecklingsprojekt som initierades under 2023. Vårt fokus för kommande år är att kontinuerligt förbättra livskvaliteten för våra boende genom ökad trivsel och vårdkvalitet.

Till de utvecklingsprojekt som påbörjats hör bland annat en intensifierad satsning på personalutveckling, med en särskild tonvikt på att behålla nuvarande personal och få dem att trivas på vår arbetsplats. För att stärka vår ekonomistyrning har vi tagit steget mot en välkommen modernisering genom att planera övergången till nya bokförings- och löneprogram. Denna omställning tillsammans med övriga uppgraderingar på IT-området kommer inte bara att förbättra våra interna processer utan även effektivisera faktureringsrutiner, schemaläggning, vikariehantering och tidsrapportering. För att kunna genomföra moderniseringen av de planerade åtgärderna kommer det under budgetåret 2024 att krävas både kunskap, tid och ekonomiska muskler.

För att säkerställa en stabil och välfungerande organisation är det avgörande att vi har rätt människor på rätt platser. Genom lyckade rekryteringar i avdelningen har vi säkrat kvaliteten och kontinuiteten i vården. De boendes välmående och vardag är i centrum och att attrahera behörig arbetskraft är det viktigaste framgångsreceptet. Vi har även stärkt förvaltningen på ekonomiområdet och personaladministrationen. Oasen fokuserar på att fortsätta att utveckla IT-lösningar på dessa områden. Sett till storleken på verksamheten i förhållandet till antalet årsverk i förvaltningen är

Oasens organisation trots ett bra team mycket liten, sårbar och i perioder överbelastad. För att säkra alla funktioner i vår verksamhet bör en översyn av förvaltningens resursbehov genomföras.

Den år 2022 genomförda översynen av ledningsstrukturen har lett till flera utvecklingsprojekt och justeringar av våra arbetsprocesser. Implementeringen av de i översynen konstaterade behoven inleddes under våren 2023 och kommer att fortsätta under 2024.

Jag vill passa på att framföra Oasens uppskattning till de långvariga medlemmar i förbundsstyrelsen och fullmäktige som aviserat om att avsluta sina uppdrag: vi är tacksamma för den tid ni investerat och den kunskap ni tillfört Oasen.

Under det sista kvartalet 2023 rekryterar Oasen en ny förbundsdirektör. Jag för min del avslutar mitt vikariat som planerat i oktober 2023. Jag är oerhört tacksam för att jag fått vara ett led i Oasens verksamhet och tackar hela personalen kollektivt för alla goda ting vi gjort tillsammans.

Ledorden för verksamhetsåret 2024 är "personalens trivsel för att optimera vården för våra boende". Genom att sätta våra medarbetares välbefinnande i centrum skapar vi en stark grund för att fortsätta leverera högkvalitativ vård och skapa en trivsamt och trygg miljö för våra boende.

Tillsammans ser vi fram emot ett framgångsrikt och utvecklande år på Oasen Boende- och Vårdcenter.

Stefan Simonsen

Vik. förbundsdirektör

## Verksamhetsförändringar

Verksamhetskostnaderna budgeteras totalt till 6 512 784 euro vilket är en ökning med ca 2 procent och personalkostnader ökar med 67 316 euro eller 1,3 % i jämförelse med budget 2023. Antalet personal i heltidstjänster minskar från 76,06 i budget 2023 till 74,46 år 2024.

Oasen erhåller hyresintäkter från KST för uthyrningen av Lagunen (f.d. Mattas rehab-avdelningen).

Grundavgiften beräknas 2024 vara ca. 1 109 euro/plats/månad (2022 var grundavgiften ca. 1 228 euro/plats/månad) och den uppbärs även om platsandelen inte används, såvida andelen inte nyttjas av annan kommun. För oanvända platser betalar en ägarkommun som inte använt sina alla platsandelar för grundavgiften i förhållande till det totala antalet outnyttjade dygn.

I och med att Hammarlands kommun ut- och inträde ur kommunförbundet har medfört förändringar i ägarstrukturen. Den 31.12.2022 hade Oasen 67 platsandelar och i och med Hammarland kommuns utträde ur förbundet minskade platserna med 6 från 67 till 61 per den 1.1.2023. Status idag för medlemskommunernas platsandelar är följande:

Kommun	Ägarandelar 31.12.2022	Ägarandelar 1.1.2023
Brändö	1	1
Eckerö	4	4
Finström	12	12
Geta	2	2
Hammarland	7	2
Jomala	25	25
Kumlunge	2	2
Kökar	1	1
Lemland	5	5
Lumparland	2	2
Sottunga	1	2
Sund	4	2
Vårdö	1	1
<b>Summa</b>	<b>67</b>	<b>61</b>

I och med att ägarandelarna minskade med 6 beslöt förbundsfullmäktige att även minska grundkapitalet med 6/67, dvs 98 043,37 euro. Hammarlands kommun ersätts med 98 043,37 euro motsvarande 6 andelar senast i december 2023. Nedan andelarna av grundkapitalet per den 1.1.2023:

Kommun	Andel av grundkapital 31.12.2022	Andel av grundkapital 1.1.2023
Brändö	16 340,56	16 340,56
Eckerö	65 362,25	65 362,25
Finström	196 086,74	196 086,74
Geta	32 681,12	32 681,12
Hammarland	114 383,93	32 681,12
Jomala	408 514,04	408 514,04
Kumlunge	32 681,12	32 681,12
Kökar	16 340,56	16 340,56
Lemland	81 702,81	81 702,81
Lumparland	32 681,12	32 681,12
Sottunga	16 340,56	32 681,12
Sund	65 362,25	32 681,12
Vårdö	16 340,56	16 340,56
<b>Summa</b>	<b>1 094 817,62</b>	<b>996 774,25</b>

Korttidssjukfrånvaron kvarhålls på 2023-årsnivå, dvs 9%.

För ekonomiplanen 2025–2026 har en 2,5% kostnadsutökning beaktats.

Demenscenterplanerna fortskrider i och med att Ålands Landskapsregering beviljat 113 872 euro till projektet. Oasens andel av projektfinansieringen är budgeterat till 14 234 euro för 2024. En projektledare har anställts och arbetet har börjat.

### Uppställning av nyckeltalen i budgeten 2023:

	Bokslut		Styrelsens budget 2024	Ekonomiplan 2025	Ekonomiplan 2026
	2022	Budget 2023			
<b>C1 Oasen boende- och vårdcenter</b>	- 4 999 574	- 5 432 512	- 5 493 587	- 5 626 864	- 5 763 974
<b>C10 ALLMÄN FÖRVALTNING</b>	- 571 763	- 685 032	- 649 288	- 665 522	- 682 158
101 Förbundsfullmäktige	- 6 335	- 4 950	- 5 808	- 5 953	- 6 101
102 Förbundsstyrelsen	- 20 594	- 26 850	- 27 828	- 28 525	- 29 237
103 Förvaltning	- 271 138	- 272 215	- 320 518	- 328 532	- 336 745
110 Gemensam administrationskostnader	- 97 446	- 84 662	- 87 792	- 89 987	- 92 237
111 Personalkostnader, grundavgift	- 161 547	- 198 249	- 197 527	- 202 464	- 207 525
104 Övrig förvaltning	- 13 469	- 96 500	- 8 500	- 8 713	- 8 931
120 Hemgården	- 1 233	- 1 606	- 1 315	- 1 348	- 1 382
<b>C21 ESB Liljan</b>	- 431 873	- 471 026	- 485 900	- 498 048	- 510 499
205 ESB Liljan	- 431 873	- 471 026	- 485 900	- 498 048	- 510 499
<b>C22 INSTITUTIONSVERKSAMHETEN</b>	- 3 306 086	- 3 660 883	- 3 751 116	- 3 844 889	- 3 941 010
200 Vårdkansli	- 292 485	- 347 988	- 307 750	- 315 445	- 323 330
201 Solsidan	- 606 024	- 626 074	- 674 162	- 691 016	- 708 291
202 Mattas, Rehab	54 582				
222 Mattas, Demens	- 579 542	- 605 878	- 646 680	- 662 847	- 679 419
203 Pellas	- 985 142	- 1 086 258	- 1 244 027	- 1 275 120	- 1 306 991
204 Gemensam avdelning	- 536 404	- 570 289	- 433 274	- 444 105	- 455 207
206 Sysselsättning	- 106 180	- 107 000	- 116 393	- 119 303	- 122 287
220 Dagverksamhet	33 945	34 736	33 147	33 976	34 823
207 Fysioterapi	- 125 372	- 170 834	- 173 370	- 177 704	- 182 149
208 Lokalvård	- 163 464	- 181 298	- 188 607	- 193 325	- 198 159
<b>C25 Kök</b>	- 480 468	- 447 595	- 517 830	- 530 778	- 544 047
212 Kök	- 480 468	- 447 595	- 517 830	- 530 778	- 544 047
<b>C28 FASTIGHET</b>	- 209 385	- 167 976	- 89 453	- 87 627	- 86 260
215 Fastighet	- 209 385	- 167 976	- 89 453	- 87 627	- 86 260
<b>Totalsumma</b>	<b>- 4 999 574</b>	<b>- 5 432 512</b>	<b>- 5 493 587</b>	<b>- 5 626 864</b>	<b>- 5 763 974</b>

### Verksamhetens långsiktiga målsättningar

1. Att bedriva och utveckla en evidensbaserad och individuellt anpassad vård för Oasens boende i syfte att främja deras hälsostatus och upplevda hälsa
2. Att bedriva en sådan vård- och omsorgsverksamhet att de boende aktiveras på ett individuellt sätt och så att deras vardag känns så meningsfull som möjligt och att se till att inom- och utomhusmiljön upplevs välkomnande och trivsamt
3. Ge medlemskommunerna tillgång till kvalitativ institutionsvård
4. Att bedriva vårdverksamhet på ett ekonomiskt effektivt sätt med de boendes bästa som utgångspunkt
5. Att utveckla verksamheten i samarbete med medlemskommunerna

## 6. Att upprätta en funktionsduglig fastighet genom regelbundet underhåll

### Verksamhetens långsiktiga planer för 2025 och 2026:

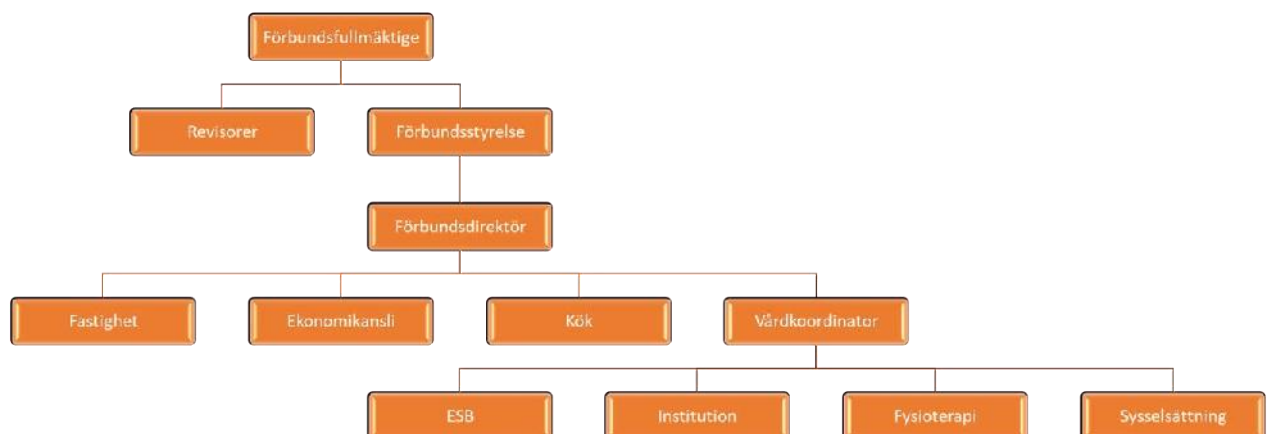
På fastlandet sker en förändring i och med att institutionsvården som vårdform upphör. På Åland är utmaningen att bäddavdelningar i anslutning till hälsocentraler saknas. Institutionerna tillsammans med ÅHS rehabiliteringsavdelning/palliativa avdelning fyller till en viss del denna funktion och därmed kommer Oasen att behöva erbjuda detta även i framtiden. En vision för Oasen är att vi utvecklas till ett demenscentrum med samlad kunskap kring kognitiva sjukdomar där åldern inte har betydelse, utan diagnosen och att individen bakom diagnosen erbjuds stöd och hjälp från ett och samma ställe i alla skeden av sin sjukdom, diagnos till palliativ vård. Detta främjar en personcentrerad vård då man lär känna individen redan från början när symptomen inte påverkar livet alltför mycket och bygger upp en trygghet och kontinuitet under alla skeden i sjukdomen.

### Utveckling av personalutrymmen

Personalutrymmena i källaren skall utvecklas så att de bättre motsvarar dagens krav. Det kan vara fråga om bättre duschmöjligheter, möjlighet att ta en mikropaus i lugn och ro för återhämtning under dagen och personalgym/bastu. Utvecklandet av personalutrymmen görs tillsammans med hela personalen.

## Organisation

### Organisationsschema



## Resultatenhetschema



## Förtroendevalda

### Förbundsfullmäktige

Förbundsfullmäktige utses för fyra år i taget. Mandatperioden 2020 – 2023 har förbundsfullmäktige nedanstående sammansättning.

Kommun	Ordinarie ledamot	Ersättare
Brändö	Margaret Lundberg	Marja Tuomola
Eckerö	Jan-Anders Öström, v. ordf.	Susann Fagerström
Finström	Håkan Lundberg, ordf.	Camilla Bergendahl
Geta	Niklas Oriander	Diana Lindström
Hammarland	Egil Sundström	Stig A. Mattsson
Jomala	Peggy Eriksson	Tage Eriksson
Kumlinge	-	Mia Hanström
Kökar	Camilla Enberg	Siv Relander
Lemland	Patrik Eriksson	Andrea Sandberg
Lumparland	Annsöfi Joelsson	Lil Strandholm-Karlsson
Sottunga	Rosita Stenros	Birgitta Saurén
Sund	Petter Johansson	Christina Nukala-Pengel
Vårdö	Krister Johansson	Marja Elomaa-Andersson

## Förbundsstyrelsen

Förbundsfullmäktige valde den 29 juni 2022 följande förbundsstyrelse för perioden 2022–2023:

Styrelseledamöter	Personlig ersättare
Edgar Kalm, ordförande	Tage Eriksson
Rolf Karlsson, viceordförande	Leif Karlsson
Hedvig Stenros	Susanne Blomqvist
Sandra Listerby	Hanna Segerström
Thomas Snällström	Mikael von Beetzen
Ulla-Britt Dahl	Vakant
Susanne Nordberg	Björn Rönnlöf

## Revisorer

Förbundsfullmäktige valde den 24 april 2020 följande revisorer för räkenskapsåren 2020–2023:

Revisorer	Personlig ersättare
Robert Lindfors	Fredrik Lindqvist
Linda Kuitunen	Christina Nukala-Pengel
Av BDO Auditor utsedd revisor	Utses av BDO Auditor

## Driftsekonomi

### Budgetens bindande nivåer

Förbundsfullmäktige godkände (§7/15.05.2017) att budgeten binds till nettobelopp enligt följande resultatenheter:

#### Driftsekonomi

C10: Allmän förvaltning som inkluderar förbundsfullmäktige, förbundsstyrelse, Hemgården, ekonomiansli, gemensamma administrationskostnader, personalkostnader vilka belastar

grundavgiften samt övrig förvaltning.

C21: Effektiverat serviceboende

C22: Institutionsvård som inkluderar vårdavdelningar, vårdkansli, fysioterapi, enheten för träning och stimulans av kognitiva förmågor, dagverksamhet och lokalvård

C25: Kök

C28: Fastighet

## Allmän förvaltning

Ansvarig: förbundsdirektör

Allmänna förvaltningen består av kostnadsställen: förbundsfullmäktige, förbundsstyrelsen, ekonomikansliet, övrig förvaltning, gemensam administrativ avdelning, personalkostnader samt fastigheten Hemgården, vilka belastar grundavgiften.

	Bokslut 2022	Budget 2023	Styrelsens		
			budget 2024	Ekonomiplan 2025	Ekonomiplan 2026
<b>A3100 VERKSAMHETENS INTÄKTER</b>			<b>59 411</b>	<b>60 896</b>	<b>62 418</b>
A3240 Understöd och bidrag			59 411	60 896	62 418
<b>A4100 VERKSAMHETENS KOSTNADER</b>	<b>-571 763</b>	<b>-685 032</b>	<b>-708 699</b>	<b>-726 418</b>	<b>-744 576</b>
A4110 Personalkostnader	-398 562	-541 259	-487 014	-499 190	-511 668
A4120 Löner och arvoden	-327 365	-377 337	-408 090	-418 293	-428 749
A4130 Lönebikostnader	-71 197	-163 922	-78 924	-80 897	-82 919
A4170 Köp av tjänster	-155 045	-102 267	-168 161	-172 367	-176 677
A4200 Material, förnödenheter och varor	-11 566	-11 506	-18 515	-18 977	-19 451
A4270 Övriga verksamhetskostnader	-6 590	-30 000	-35 009	-35 884	-36 780
<b>Totalsumma</b>	<b>-571 763</b>	<b>-685 032</b>	<b>-649 288</b>	<b>-665 522</b>	<b>-682 158</b>

Totalsumman för allmän förvaltning fördelas till grundavgiften.

Den avtalsmässiga justeringen av kollektivavtalen uppgår till 4 procent under 2024. Den fulla effekten för lönejusteringarna uppnås först under 2025.

Den lönebaserade pensionsavgiften beräknas till 17,1% på lönekostnaden och budgeteras per enhet.

Förbundsstyrelsen och förbundsdirektörens disponibla medel budgeteras till 15 000 euro vardera.

De gemensamma administrativa kostnaderna bokförs på ett eget kostnadsställe (expert- och datatjänster, försäkringar, telefon, posthantering, kontorsmaterial och personalens rekreation och friskvård).



## Effektiverat serviceboende

Ansvarig: Vårdkoordinator

	Styrelsens				
	Bokslut 2022	Budget 2023	budget 2024	Ekonomiplan 2025	Ekonomiplan 2026
<b>A3100 VERKSAMHETENS INTÄKTER</b>	<b>113 630</b>	<b>113 356</b>	<b>110 289</b>	<b>113 046</b>	<b>115 872</b>
A3170 Avgiftsintäkter	82 818	85 056	81 739	83 782	85 876
A3240 Understöd och bidrag	52				
A3250 Övriga verksamhetsintäkter	30 759	28 300	28 550	29 264	29 996
<b>A4100 VERKSAMHETENS KOSTNADER</b>	<b>-545 503</b>	<b>-584 382</b>	<b>-596 189</b>	<b>-611 094</b>	<b>-626 371</b>
A4110 Personalkostnader	-542 990	-575 021	-588 311	-603 019	-618 095
A4120 Löner och arvoden	-439 213	-475 141	-487 421	-499 607	-512 098
A4130 Lönebikostnader	-103 776	-99 880	-100 890	-103 412	-105 997
A4170 Köp av tjänster	-1 345	-1 300	-600	-615	-630
A4200 Material, förnödenheter och varor	-1 168	-7 890	-7 278	-7 460	-7 646
A4270 Övriga verksamhetskostnader		-171			
<b>Totalsumma</b>	<b>-431 873</b>	<b>-471 026</b>	<b>-485 900</b>	<b>-498 048</b>	<b>-510 499</b>

Extern och Intern	Styrelsens		
	Bokslut 2022	Budget 2023	budget 2024
<b>A3100 VERKSAMHETENS INTÄKTER</b>	<b>113 630</b>	<b>113 356</b>	<b>110 289</b>
A3170 Avgiftsintäkter	82 818	85 056	81 739
A3240 Understöd och bidrag	52		
A3250 Övriga verksamhetsintäkter	30 759	28 300	28 550
<b>A4100 VERKSAMHETENS KOSTNADER</b>	<b>-679 479</b>	<b>-687 677</b>	<b>-729 945</b>
A4110 Personalkostnader	-542 990	-575 021	-588 311
A4120 Löner och arvoden	-439 213	-475 141	-487 421
A4130 Lönebikostnader	-103 776	-99 880	-100 890
A4170 Köp av tjänster	-135 321	-104 595	-134 356
A4200 Material, förnödenheter och varor	-1 168	-7 890	-7 278
A4270 Övriga verksamhetskostnader		-171	
<b>Totalsumma</b>	<b>-565 850</b>	<b>-574 321</b>	<b>-619 656</b>

ESB Liljan har 10 vårdplatser för klienter som behöver en högre vårdnivå än hemvård, men som medicinskt ännu inte är beroende av institutionsvård. Omvårdnadsbehovet hos vårdtagarna har dock ökat genom åren och Liljans boende behöver mera hjälp och stöd i dagliga aktiviteterna än tidigare. Samarbete sker med Södra Ålands Hemsjukvård som handhar sjukvård för Liljans del.

Omvårdnadsarbetet leds av en ledande närvårdare som inrättades till budgetåret 2023 som i ett led att förnya ledningsstrukturen. Personaltätheten är dimensionerad för att man skall kunna säkerställa en trygg och god omvårdnad trots bland annat högre vårdtyngd, ökad fallrisk och en ökad andel vårdtagare med kognitiv svikt. Två personal på morgonen + ledande närvårdare, två personal på kvällsskift samt en till natten.

Effektiverat serviceboende har interna kostnader från verksamhetsområdena kök, lokalvård samt vårdkansli. Jomala kommun står för alla ESB/Liljans kostnader efter att intäkterna från de boende dragits av. Intäkterna är beräknade utifrån de boendes inkomstnivå, som är svår att till fullo prognostisera.

## Målsättning

På Liljan är målsättningen att vården skall vara så hemlik som möjligt för att ge trygghet och en känsla av sammanhang. Att stärka de äldres funktionsförmåga, initiativkraft och självständighet är viktigt. ESB Liljan fortsätter att erbjuda service och omsorg utgående från ett personcentrerat förhållningssätt med fokus på människans resurser, livsstil och önskemål. Vår tankemått är en hälsofrämjande verksamhet där målsättningen är att erbjuda de äldre en möjlighet till en meningsfull tillvaro i en vardag som är hanterbar.

### Aktivitet

Genom att uppmuntra till aktiviteter, psykiska som fysiska uppnås en guldkant i vardagen och känsla av betydelsefullhet. Genom att kunna vara delaktig i all dagliga sysslor som påminner om den hemlika miljön såsom hushållssysslor, bakning, laga lättare måltider, utflykter, promenader, samvaro på terrassen, ljusterapi samt individuella- och gruppträningar får de boende en meningsfull vardag. Massage och fotvård regelbundet till självkostnadspris erbjuds. För dem som vill erbjuds vardagslyx i tillvaron genom b.la nagel, hud och hårvård.

### Mål

Vi har som mål att genomföra utflykter under året, där även anhöriga erbjuds möjligheten att vara delaktiga.

### Mätetal

Antal genomförda aktiviteter som utgått ifrån personliga intressen.

### Institution

Ansvarig: Vårdkoordinator

	Styrelsens				
	Bokslut 2022	Budget 2023	budget 2024	Ekonomiplan 2025	Ekonomiplan 2026
<b>A3100 VERKSAMHETENS INTÄKTER</b>	<b>620 715</b>	<b>649 384</b>	<b>608 526</b>	<b>623 739</b>	<b>639 333</b>
A3170 Avgiftsintäkter	585 355	620 484	575 269	589 651	604 393
A3240 Understöd och bidrag	25 381	25 300	26 400	27 060	27 737
A3250 Övriga verksamhetsintäkter	9 979	3 600	6 857	7 028	7 203
<b>A4100 VERKSAMHETENS KOSTNADER</b>	<b>-3 926 801</b>	<b>-4 310 267</b>	<b>-4 359 642</b>	<b>-4 468 628</b>	<b>-4 580 343</b>
A4110 Personalkostnader	-3 501 139	-3 796 620	-3 887 212	-3 984 392	-4 084 004
A4120 Löner och arvoden	-2 857 086	-3 143 441	-3 218 102	-3 298 553	-3 381 016
A4130 Lönebikostnader	-644 053	-653 179	-669 110	-685 839	-702 988
A4170 Köp av tjänster	-131 020	-146 809	-128 180	-131 385	-134 673
A4200 Material, förnödenheter och varor	-198 407	-268 287	-242 161	-248 209	-254 408
A4270 Övriga verksamhetskostnader	-96 234	-98 551	-102 089	-104 642	-107 258
<b>Totalsumma</b>	<b>-3 306 086</b>	<b>-3 660 883</b>	<b>-3 751 116</b>	<b>-3 844 889</b>	<b>-3 941 010</b>

Extern och Intern		Bokslut 2022	Budget 2023	Styrelsens budget 2024
<b>A3100 VERKSAMHETENS INTÄKTER</b>		<b>671 851</b>	<b>685 874</b>	<b>653 001</b>
A3170 Avgiftsintäkter		585 355	620 484	575 269
A3240 Understöd och bidrag		25 381	25 300	26 400
A3250 Övriga verksamhetsintäkter		61 115	40 090	51 332
<b>A4100 VERKSAMHETENS KOSTNADER</b>		<b>-3 926 801</b>	<b>-4 310 267</b>	<b>-4 359 642</b>
A4110 Personalkostnader		-3 501 139	-3 796 620	-3 887 212
A4120 Löner och arvoden		-2 857 086	-3 143 441	-3 218 102
A4130 Lönebikostnader		-644 053	-653 179	-669 110
A4170 Köp av tjänster		-131 020	-146 809	-128 180
A4200 Material, förnödenheter och varor		-198 407	-268 287	-242 161
A4270 Övriga verksamhetskostnader		-96 234	-98 551	-102 089
<b>Totalsumma</b>		<b>-3 254 949</b>	<b>-3 624 393</b>	<b>-3 706 641</b>

## Ansvarsområde

Institutionsvården består av följande kostnadsställen:

1. Vårdkansli, samtliga kostnader exklusive personalrelaterade kostnader
2. Gemensam vårdavdelning, vilket består av personalkostnader för sjukskötare och vikariepool
3. Korallen (f.d. Pellas modul 1) och Gläntan (f.d. Pellas modul 2) är moduler i en allmäneriatrik institutionsavdelning
4. Solsidan och Lugnet (f.d. Mattas demens), institutionsavdelning vid kognitiva sjukdom (demenssjukdomar)
5. Enheten för träning och stimulans av kognitiva färdigheter
6. Fysioterapi
7. Lokalvård

## Vårdkansliet

Extern	Bokslut 2022	Fastställd budget 2023	Styrelsens budget 2024	Ekonomiplan 2025	Ekonomiplan 2026
<b>A3100 VERKSAMHETENS INTÄKTER</b>	<b>24 825</b>	<b>25 300</b>	<b>26 400</b>	<b>27 060</b>	<b>27 737</b>
A3240 Understöd och bidrag	24 825	25 300	26 400	27 060	27 737
<b>A4100 VERKSAMHETENS KOSTNADER</b>	<b>-317 309</b>	<b>-373 288</b>	<b>-334 150</b>	<b>-342 505</b>	<b>-351 067</b>
A4110 Personalkostnader	-5 848				
A4120 Löner och arvoden	-4 762				
A4130 Lönebikostnader	-1 087				
A4170 Köp av tjänster	-60 250	-92 802	-82 400	-84 461	-86 572
A4200 Material, förnödenheter och varor	-159 960	-193 000	-156 750	-160 669	-164 686
A4270 Övriga verksamhetskostnader	-91 251	-87 486	-95 000	-97 375	-99 809
<b>Totalsumma</b>	<b>-292 485</b>	<b>-347 988</b>	<b>-307 750</b>	<b>-315 445</b>	<b>-323 330</b>

Extern och intern	Bokslut	Fastställt	Styrelsens
	2022	budget 2023	budget 2024
<b>A3100 VERKSAMHETENS INTÄKTER</b>	<b>47 777</b>	<b>34 731</b>	<b>38 357</b>
A3240 Understöd och bidrag	24 825	25 300	26 400
A3250 Övriga verksamhetsintäkter	22 953	9 431	11 957
<b>A4100 VERKSAMHETENS KOSTNADER</b>	<b>-317 309</b>	<b>-373 288</b>	<b>-334 150</b>
A4110 Personalkostnader	-5 848		
A4120 Löner och arvoden	-4 762		
A4130 Lönebikostnader	-1 087		
A4170 Köp av tjänster	-60 250	-92 802	-82 400
A4200 Material, förnödenheter och varor	-159 960	-193 000	-156 750
A4270 Övriga verksamhetskostnader	-91 251	-87 486	-95 000
<b>Totalsumma</b>	<b>-269 532</b>	<b>-338 557</b>	<b>-295 793</b>

Vårdkansliet har interna intäkter från effektiviserat serviceboende Liljan.

Vikariehanteringen, schemalaggningsen och tidsrapporteringen utvecklas och planeras att integreras med löne- och ekonomihanteringssystemen.

Avvikelsehanteringssystemet digitaliseras och blir mera transparent inom organisationen, där uppenbara farsituationer och riskfaktorer både inom vårdarbetet samt arbetsmiljön hanteras snabbare. RAI vårdtyngdsmätning förnyas under året 2023 och detta är ett steg till att få det mera integrerat i vården och användas på ett mera ändamålsenligt sätt, där man använder data från RAI för att planera verksamheten i bättre grad. LOVE fortsätter som fortbildning inom läkemedelskunskap tillsammans med förnyad medicindelegeringskurs som ett led i en säkrare läkemedelshantering. Även kunskap inom kognitiva sjukdomar lyfts som ett utbildningsområde under 2024 för att säkerställa framtidens kompetensbehov inom Oasen. Kvalitetsteamet som startat upp under 2023 har varit viktiga och uppskattade forum för att ses över avdelningsgränserna och arbeta utifrån ett gemensamt Oasen med tydliga mål kring de teman som grupperna har. Flera grupper startas fortsatt upp under hösten 2023 - våren 2024.

### Gemensam vårdavdelning (sjukskötare)

	Bokslut 2022	Budget 2023	Styrelsens		
			budget 2024	Ekonomiplan 2025	Ekonomiplan 2026
<b>A3100 VERKSAMHETENS INTÄKTER</b>	<b>2 760</b>	<b>1 000</b>	<b>2 000</b>	<b>2 050</b>	<b>2 101</b>
A3250 Övriga verksamhetsintäkter	2 760	1 000	2 000	2 050	2 101
<b>A4100 VERKSAMHETENS KOSTNADER</b>	<b>-539 164</b>	<b>-571 289</b>	<b>-435 274</b>	<b>-446 155</b>	<b>-457 308</b>
A4110 Personalkostnader	-537 684	-570 639	-433 722	-444 564	-455 678
A4120 Löner och arvoden	-434 063	-471 172	-358 688	-367 655	-376 846
A4130 Lönebikostnader	-103 622	-99 467	-75 034	-76 909	-78 832
A4170 Köp av tjänster	-1 397	-600	-1 500	-1 538	-1 576
A4200 Material, förnödenheter och varor	-82				
A4270 Övriga verksamhetskostnader		-50	-52	-53	-54
<b>Totalsumma</b>	<b>-536 404</b>	<b>-570 289</b>	<b>-433 274</b>	<b>-444 105</b>	<b>-455 207</b>

Personalen på den gemensamma vårdavdelningen, består 4 sjukskötare som leder det dagliga omvårdnadsarbetet dygnet runt på institutionen i samarbete med omsorgsledarna som budgetmässigt är placerade på respektive avdelning. Någon av omsorgsledarna för demensvården respektive institutionsvården finns tillhands alla dagar i veckan och tillsammans med sjukskötarna är

de viktiga för kvalitetsutvecklingen inom omvårdnaden i och med det är sjuksköterskans professionella ansvar. Ledarskap ingår i sjuksköterskans position, och med ledarskap menas expertis inom omvårdnad, handleda, utbilda och informera medarbetare, klienter och anhöriga. Äldrelagen stipulerar att ledning av äldreomsorg och styrning av klientarbetet får skötas av person som har examen från högskola eller yrkeshögskola, har kännedom om branschen och tillräcklig ledarskapsförmåga. Omsorgsledarnas och sjuksköternas ledarskapsförmåga planeras att stärkas under 2024 genom riktad fortbildning. Ett starkt och nära ledarskap, samarbete över gränser och förmåga att hitta effektiva lösningar är viktigt för trivsel och delaktighet. Ledarskapet bör förstärkas genom att stödja den gemensamma vårdavdelningens ledare samt avdelningarnas omsorgsledare som är närmast personalen och klienterna med anhöriga.

Till gemensam vårdavdelning hör även en närvårdarpool som arbetar dagtid, måndag till torsdag för att täcka upp plötslig och oförutsedd frånvaro.

### Korallen och Gläntan (f.d. Pellas), allmäneriatrik institutionsavdelning

Extern	Bokslut	Fastställt	Styrelsens	Ekonomiplan	Ekonomiplan
	2022	budget 2023	budget 2024	2025	2026
<b>A3100 VERKSAMHETENS INTÄKTER</b>	<b>222 460</b>	<b>245 646</b>	<b>218 310</b>	<b>223 768</b>	<b>229 363</b>
A3170 Avgiftsintäkter	217 571	243 946	215 540	220 929	226 453
A3240 Understöd och bidrag	250				
A3250 Övriga verksamhetsintäkter	4 639	1 700	2 770	2 839	2 910
<b>A4100 VERKSAMHETENS KOSTNADER</b>	<b>-1 207 602</b>	<b>-1 331 904</b>	<b>-1 462 337</b>	<b>-1 498 888</b>	<b>-1 536 354</b>
A4110 Personalkostnader	-1 159 803	-1 307 147	-1 434 817	-1 470 688	-1 507 456
A4120 Löner och arvoden	-944 987	-1 079 799	-1 188 183	-1 217 887	-1 248 335
A4130 Lönebikostnader	-214 816	-227 348	-246 634	-252 801	-259 121
A4170 Köp av tjänster	-45 046	-16 957	-17 600	-18 040	-18 492
A4200 Material, förnödenheter och varor	-1 090	-7 800	-9 920	-10 160	-10 406
A4270 Övriga verksamhetskostnader	-1 664				
<b>Totalsumma</b>	<b>-985 142</b>	<b>-1 086 258</b>	<b>-1 244 027</b>	<b>-1 275 120</b>	<b>-1 306 991</b>

Korallen och Gläntan är en allmäneriatrik institutionsavdelning. Klienterna som vårdas här har varierande behov av vård och omsorg, allt från avlastningsvård till terminalvård. Ett rehabiliterande arbetssätt ska genomsyra all vård som bedrivs på avdelningen och i likhet med demensavdelningarna är en personcentrerad vård utgångspunkten för all vård som bedrivs.

#### Målsättning

Målsättningen är att ge en personcentrerad vård som utgår ifrån individens personliga resurser och önskemål. Att individen till den mån det är möjligt är med och utformar sin vård, och anhöriga ses som en resurs hos de klienter som inte kan uttrycka sina egna önskemål.

#### Aktiviteter

Genom att ta del av klienternas levnadsberättelse utformas en vårdplan som bygger på att stärka individens resurser och förmågor.

#### Mätetal

Antalet vårdplaner som bygger på individens resurser och förmågor.

## Solsidan och Lugnet (f.d. Mattas demens), institution demens

Extern	Bokslut	Fastställt	Styrelsens	Ekonomiplan	Ekonomiplan
	2022	budget 2023	budget 2024	2025	2026
<b>A3100 VERKSAMHETENS INTÄKTER</b>	<b>336 112</b>	<b>338 958</b>	<b>327 169</b>	<b>335 348</b>	<b>343 732</b>
A3170 Avgiftsintäkter	333 319	338 058	325 082	333 209	341 540
A3240 Understöd och bidrag	214				
A3250 Övriga verksamhetsintäkter	2 580	900	2 087	2 139	2 192
<b>A4100 VERKSAMHETENS KOSTNADER</b>	<b>-1 521 678</b>	<b>-1 570 910</b>	<b>-1 648 011</b>	<b>-1 689 211</b>	<b>-1 731 442</b>
A4110 Personalkostnader	-1 499 239	-1 535 279	-1 618 651	-1 659 117	-1 700 594
A4120 Löner och arvoden	-1 230 557	-1 274 555	-1 338 930	-1 372 403	-1 406 712
A4130 Lönebikostnader	-268 682	-260 724	-279 721	-286 714	-293 882
A4170 Köp av tjänster	-18 868	-22 356	-16 680	-17 096	-17 526
A4200 Material, förnödenheter och varor	-3 571	-9 200	-12 680	-12 998	-13 322
A4270 Övriga verksamhetskostnader		-4 075			
<b>Totalsumma</b>	<b>-1 185 566</b>	<b>-1 231 952</b>	<b>-1 320 842</b>	<b>-1 353 863</b>	<b>-1 387 710</b>

Verksamheten på Solsidan och Lugnet omfattar 12 + 12 vårdplatser för personer med diagnostiserad kognitiv sjukdom. Den kognitiva sjukdomen har oftast fortskridit långt innan det är aktuellt med en institutionsplats inom demensvården. Många kunde dock med effektiverade insatser och specialiserade enheter på ESB nivå klara sig på en lägre vårdnivå längre in i sjukdomen. Flertalet av de som vårdas på avdelningarna för kognitiv sjukdom kan ha beteendemässiga och psykiska symptom vid demens, så kallade BPSD-symptom, vilket kan visa sig som ångest, depression, oro, rastlöshet och aggressivitet. En liten enhet är att föredra och förebyggande vårdåtgärder för att minska förekomsten av dessa symptom och därmed öka livskvaliteten. Oasens avdelningar för kognitiv sjukdom (demens) är stora i sammanhanget, rekommenderade är högst 10 klienter med bibehållen personresurs. I Landskapsregeringens "Riktlinjer för vård och omsorg vid demenssjukdom" som utkom redan 2012, anger man ett maxantal på 10 klienter per enhet på både ESB och institution demens. Personaltätheten på dessa enheter skulle vara minst 0,9 per klient. Man bör dock anmärka att då dessa rekommendationer kom ut fanns ÅHS geriatriska klinik med en demensavdelning, där personaltätheten pga. BPSD och svårt somatiskt sjuka var 1,5 per klient. Dessa klienter vårdas idag bland annat på Oasens demensavdelningar.

På avdelningarna för kognitiv sjukdom arbetar 3 närvårdare per pass dag- och kvällstid och 1 närvårdare nattetid samt sjukskötare tillgängliga dygnet runt.

### Målsättning

Att genom en personcentrerad vård ge klienterna en trygg och hanterbar vardag med god livskvalitet som mål. Den personcentrerade vården är ett partnerskap mellan klienten, dennes anhöriga och personalen på avdelningen. Genom att gå igenom klientens resurser och utforma individuella bemötandeplaner kan man förebygga BPSD symptom i ett tidigt skede.

### Aktivitet

Gå igenom klienternas levnadsberättelser och göra upp individuella bemötandeplaner utifrån individens behov och resurser.

### Mätetal

Antalet bemötandeplaner som uppgörs utifrån levnadsberättelse och individens resurser.

## Enheten för träning och stimulans av kognitiva färdigheter och dagverksamhet

Extern	Bokslut	Fastställt	Styrelsens	Ekonomiplan	Ekonomiplan
	2022	budget 2023	budget 2024	2025	2026
<b>A3100 VERKSAMHETENS INTÄKTER</b>	<b>34 558</b>	<b>38 480</b>	<b>34 647</b>	<b>35 513</b>	<b>36 400</b>
A3170 Avgiftsintäkter	34 465	38 480	34 647	35 513	36 400
A3240 Understöd och bidrag	93				
<b>A4100 VERKSAMHETENS KOSTNADER</b>	<b>-106 793</b>	<b>-110 744</b>	<b>-117 893</b>	<b>-120 840</b>	<b>-123 864</b>
A4110 Personalkostnader	-104 585	-106 610	-114 256	-117 112	-120 040
A4120 Löner och arvoden	-86 356	-88 366	-94 912	-97 284	-99 716
A4130 Lönebikostnader	-18 229	-18 244	-19 344	-19 828	-20 324
A4170 Köp av tjänster	-220	-3 644	-250	-256	-263
A4200 Material, förnödenheter och varor	-1 961	-450	-3 350	-3 434	-3 522
A4270 Övriga verksamhetskostnader	-27	-40	-37	-38	-39
<b>Totalsumma</b>	<b>-72 235</b>	<b>-72 264</b>	<b>-83 246</b>	<b>-85 327</b>	<b>-87 464</b>

### Träning och stimulans av kognitiva färdigheter

#### Sysselsättningsterapin

Sysselsättningsterapin ger individuell stimulans och aktivitet till klienterna på alla institutionsavdelningar. På senare år har klienternas fysiska och mentala mående gjort att gruppaktiviteter vid terapin har minskat. Få vårdtagare orkar med att vara delaktiga i gruppverksamhet. Vid samtliga avdelningar finns vårdtagare med långt framskriden demenssjukdom. För dem är det viktigt att anpassa aktivitet, stimulans och samvaro individuellt och personcentrerat.

#### Mål

Vårdtagarna skall uppleva en meningsfull tillvaro genom stimulans för att upprätthålla, förbättra och återfå funktionsförmågor så långt det är möjligt.

#### Aktivitet

Att se varje vårdtagares individuella önskemål, behov och resurser samt känna till deras "levnadshistoria" är det som utgör grunden för att aktiviteter och stimulans blir tillfredsställda.

#### Mätetal

En dag med lagom stimulans, aktivitet och utevistelse påverkar även nattsömnen och kan i många fall leda till att lugnande medicin och sömntabletter kan undvikas.

#### Dagverksamheten

Dagverksamheten är till för personer med minnessjukdom eller andra sjukdomar med påverkan på den kognitiva förmågan som ännu bor i sitt hem eller på ett serviceboende. Dagverksamheten innebär att en person som ännu bor i sitt hem eller på serviceboende besöker Oasen för några timmar av rehabilitering, stimulans och gemenskap. Frukost, lunch och eftermiddagskaffe ingår under dagen. Dagverksamheten pågår 4 dagar i veckan och grupperna anpassas enligt behov.

## Nulägesanalys

Antal klienter har minskat sedan året 2023 början. Flera har av naturliga skäl fallit bort men samtidigt har nya klienter inte tillkommit. Vid årets början 2023 bjöds samtliga kommuner, ÅHS och KST in till ett informationstillfälle för att få en konkret bild av verksamheten och dess innehåll. Trots detta har inga nya klienter skrivits in.

## Mål

Att upprätthålla kognitiva och fysiska funktionsförmågor samt även stärka den egna självkänslan. Upprätthålla den sociala kontakten med andra i gruppen. Verksamhetens mål är också att se de anhörigas situation och behov.

## Aktivitet

Att se varje deltagares individuella önskemål, behov och resurser. Genom intervjuer med dem och deras anhöriga görs en plan för aktiviteter och stimulans. Detta utgör en bra dag vid verksamheten och på sikt förlängs tiden för att kunna bo kvar i det egna hemmet. Detta påverkar även hemkommunens ekonomi i förlängningen.

## Mätetal

Dagsprogrammet med sociala kontakter, kognitiv stimulans, fysisk träning och gemensamma måltider gör att klienten klarar sin vardag trots sjukdom och kan förlänga sitt hemmaboende. De anhöriga orkar bättre, genom stödet från verksamheten och har möjlighet till egen tid och återhämtning.

## Fysioterapi

Extern	Bokslut 2022	Fastställd budget 2023	Styrelsens budget 2024	Ekonomiplan 2025	Ekonomiplan 2026
<b>A4100 VERKSAMHETENS KOSTNADER</b>	<b>-125 372</b>	<b>-170 834</b>	<b>-173 370</b>	<b>-177 704</b>	<b>-182 149</b>
A4110 Personalkostnader	-103 803	-113 274	-117 514	-120 451	-123 464
A4120 Löner och arvoden	-84 499	-93 892	-97 623	-100 063	-102 565
A4130 Lönebikostnader	-19 303	-19 382	-19 891	-20 388	-20 899
A4170 Köp av tjänster	-4 790	-10 000	-9 000	-9 225	-9 456
A4200 Material, förnödenheter och varor	-13 530	-41 160	-40 356	-41 365	-42 399
A4270 Övriga verksamhetskostnader	-3 250	-6 400	-6 500	-6 663	-6 830
<b>Totalsumma</b>	<b>-125 372</b>	<b>-170 834</b>	<b>-173 370</b>	<b>-177 704</b>	<b>-182 149</b>

Fysioterapin upprätthåller en evidensbaserad rehabilitering för klienterna med syfte att stärka och bibehålla de fysiska funktioner som behövs i vardagen. Samtidigt erbjuds intensiv rehabilitering för de klienter som kommer till Oasen för en kortare period, t.ex. efter en sjukhusvistelse. Vid behov utför fysioterapin även hembesök för att utreda eventuellt behov av hjälpmedel och andra anpassningar innan hemgång.

Förutom individuell träning håller fysioterapin gruppträningar på avdelningarna. Fysioterapin ansvarar för att prova ut och införskaffa alla hjälpmedel som behövs till klienterna och på avdelningarna. En av fysioterapeuterna är involverad i dagverksamheten genom att hålla såväl gruppträning som individuellt anpassad träning för deltagarna.

## Information och utbildningar



## Nulägesanalys

I samband med kvalitetsteamarbetet gällande orörlighet, fall och trycksår har fysioterapeuterna gjort en utbildning i konsekvenserna av orörlighet. Under 2023 hölls några första tillfällen av denna ergonomi- och förflyttning utbildning som nu finns även digitalt. Rutinerna för att få ny personal att ta del av ovanstående utbildningar, samt annan viktig information skall implementeras. Utmaningen för Oasen är att ny personal, både behörig och obehörig, gör inhopp i vården. Därför är det av största vikt att nå ut med viktig information för att säkerställa en trygg vård för våra boende oavsett utbildningsnivå hos personalen.

## Mål

All personal ska vara uppdaterade gällande såväl ergonomi- och förflyttningsteknik, konsekvenser av orörlighet samt annan utbildning och information som fysioterapin tillhandahåller.

## Aktivitet

Strukturera upp vilka utbildningar som ska hållas när, och vilken information som ska finnas tillgängligt digitalt. Se över rutinerna för hur vi når ut till såväl ny som ordinarie personal, samt hur återkoppling görs för att säkerställa att personal tagit del av den information som finns att tillgå digitalt.

## Lokalvård

Extern	Bokslut	Fastställd	Styrelsens	Ekonomiplan	Ekonomiplan
	2022	budget 2023	budget 2024	2025	2026
<b>A4100 VERKSAMHETENS KOSTNADER</b>	<b>-163 464</b>	<b>-181 298</b>	<b>-188 607</b>	<b>-193 325</b>	<b>-198 159</b>
A4110 Personalkostnader	-144 759	-163 671	-168 252	-172 460	-176 772
A4120 Löner och arvoden	-117 470	-135 657	-139 766	-143 261	-146 842
A4130 Lönebikostnader	-27 289	-28 014	-28 486	-29 199	-29 930
A4170 Köp av tjänster	-450	-450	-750	-769	-788
A4200 Material, förnödenheter och varor	-18 213	-16 677	-19 105	-19 583	-20 073
A4270 Övriga verksamhetskostnader	-42	-500	-500	-513	-526
<b>Totalsumma</b>	<b>-163 464</b>	<b>-181 298</b>	<b>-188 607</b>	<b>-193 325</b>	<b>-198 159</b>

Extern och intern	Bokslut	Fastställd	Styrelsens
	2022	budget 2023	budget 2024
<b>A3100 VERKSAMHETENS INTÄKTER</b>	<b>28 183</b>	<b>27 059</b>	<b>32 518</b>
A3250 Övriga verksamhetsintäkter	28 183	27 059	32 518
<b>A4100 VERKSAMHETENS KOSTNADER</b>	<b>-163 464</b>	<b>-181 298</b>	<b>-188 607</b>
A4110 Personalkostnader	-144 759	-163 671	-168 252
A4120 Löner och arvoden	-117 470	-135 657	-139 766
A4130 Lönebikostnader	-27 289	-28 014	-28 486
A4170 Köp av tjänster	-450	-450	-750
A4200 Material, förnödenheter och varor	-18 213	-16 677	-19 105
A4270 Övriga verksamhetskostnader	-42	-500	-500
<b>Totalsumma</b>	<b>-135 280</b>	<b>-154 239</b>	<b>-156 089</b>

Lokalvården är en mycket viktig del av ett trivsamt och klientsäkert Oasen, där en effektiv och säker städning förhindrar att infektioner sprids och boendemiljön hålls ren och fin. Samarbetet mellan vård och lokalvård förbättras ytterligare för att säkerställa att rutiner och kommunikation fungerar. Lokalvårdarna deltar på avdelningarnas gemensamma veckomöten för att säkerställa samarbetet. Inom lokalvården blir det nyrekryteringar under hösten 2023.

Lokalvårdarna deltar i avdelningarnas planeringsdagar så att hela teamet på avdelningen har gemensamma mål och rutiner för klienternas bästa. Fortbildningar inom lokalvården sker i samarbete med ÅHS.

Lokalvård har interna intäkter från effektiverade serviceboendet.

## Kök

Kontoansvarig: Kökschef

Extern	Bokslut	Fastställt	Styrelsens	Ekonomiplan	Ekonomiplan
	2022	budget 2023	budget 2024	2025	2026
<b>A3100 VERKSAMHETENS INTÄKTER</b>	<b>24 805</b>	<b>35 370</b>	<b>26 700</b>	<b>27 368</b>	<b>28 053</b>
A3250 Övriga verksamhetsintäkter	24 805	35 370	26 700	27 368	28 053
<b>A4100 VERKSAMHETENS KOSTNADER</b>	<b>-505 273</b>	<b>-482 965</b>	<b>-544 530</b>	<b>-558 146</b>	<b>-572 100</b>
A4110 Personalkostnader	-287 687	-260 901	-278 580	-285 545	-292 683
A4120 Löner och arvoden	-233 222	-215 881	-230 943	-236 717	-242 634
A4130 Lönebikostnader	-54 465	-45 020	-47 637	-48 828	-50 049
A4170 Köp av tjänster	-3 633	-6 300	-4 700	-4 819	-4 940
A4200 Material, förnödenheter och varor	-210 824	-215 764	-258 050	-264 502	-271 115
A4270 Övriga verksamhetskostnader	-3 129		-3 200	-3 280	-3 362
<b>Totalsumma</b>	<b>-480 468</b>	<b>-447 595</b>	<b>-517 830</b>	<b>-530 778</b>	<b>-544 047</b>

Extern och intern	Bokslut	Fastställt	Styrelsens
	2022	budget 2023	budget 2024
<b>A3100 VERKSAMHETENS INTÄKTER</b>	<b>107 645</b>	<b>102 175</b>	<b>115 981</b>
A3250 Övriga verksamhetsintäkter	107 645	102 175	115 981
<b>A4100 VERKSAMHETENS KOSTNADER</b>	<b>-505 273</b>	<b>-482 965</b>	<b>-544 530</b>
A4110 Personalkostnader	-287 687	-260 901	-278 580
A4120 Löner och arvoden	-233 222	-215 881	-230 943
A4130 Lönebikostnader	-54 465	-45 020	-47 637
A4170 Köp av tjänster	-3 633	-6 300	-4 700
A4200 Material, förnödenheter och varor	-210 824	-215 764	-258 050
A4270 Övriga verksamhetskostnader	-3 129		-3 200
<b>Totalsumma</b>	<b>-397 628</b>	<b>-380 790</b>	<b>-428 549</b>

Verksamhetskostnader fördelas enligt platsandelar. Köket har interna intäkter från ESB/Liljan. Köket serverar även mat till dagverksamhetens klienter.

Kökets personal är samma som 2023, dvs. 5,46 fördelat på 4,46 kockar och en (1) kökschef. Kökets livsmedelsbudget ökar på grund av betydande höjningar under den senaste tiden. De ökade kostnaderna kan inte till fullo kompenseras genom ändrade inköpsrutiner.

Köket kommer inom en 5-årsperiod att behöva totalrenoveras. Senast till budgeten 2026 skall renoveringen tas med i ekonomiplanerna för 2028. En kostnadskalkyl för renoveringen skall göras 2025. Maskinparken börjar bli ålderstigen, golvet i köket har sprickor och slitningar, torrförråden bör byggas om, ytmaterial byts från trä till metall samt kylrum och aggregat bör förnyas. Vid en kommande renovering behöver arbetsergonomi för personalen ses över.

### Ansvarsområde

Köket har verksamhet alla dagar i veckan mellan klockan 7.00-18.30. Köket levererar en stadig frukost och en energi- och näringstät lunch, hembakat kaffebröd, matig middag samt näringsdrycker och proteinrika mellanmål. Det finns alltid tillgång till bröd, pålägg, fil, yoghurt och frukt för att undvika mer än 11 timmars nattfasta.

Huset har 8 serveringsställen (6 avdelningar, dagverksamhet och matsal) och personalen ansvarar för att få alla dieter, allergier och konsistensanpassad kost till rätt avdelning.

### Nulägesanalys

Kontinuerlig dialog hålls med vårdpersonal gällande dieter och konsistens, vårda traditioner och högtider. Boende får önska mat vid födelsedagar. Livsmedelspriserna ökade med 11% från juni 2022 till juni 2023, de förväntas öka ytterligare under 2024.

Översikt över råvarornas andel av de olika måltiderna, riktgivande pris i medeltal per dygn:

Mål	Pris, euro
Frukost	2,40
Lunch	2,57
Mellanmål (2 i dygnet)	1,00
Kaffe och kaka	0,90
Middag	2,50
Kvällsmål	1,00

### Fastighet

Ansvarig: Förbundsdirektör

Extern	Bokslut 2022	Fastställt budget 2023	Styrelsens budget 2024	Ekonomiplan 2025	Ekonomiplan 2026
<b>A3100 VERKSAMHETENS INTÄKTER</b>	<b>27 877</b>	<b>153 039</b>	<b>214 271</b>	<b>223 691</b>	<b>232 844</b>
A3250 Övriga verksamhetsintäkter	27 877	153 039	214 271	223 691	232 844
<b>A4100 VERKSAMHETENS KOSTNADER</b>	<b>-237 262</b>	<b>-321 015</b>	<b>-303 724</b>	<b>-311 318</b>	<b>-319 104</b>
A4170 Köp av tjänster	-108 116	-104 729	-126 706	-129 874	-133 122
A4200 Material, förnödenheter och varor	-127 766	-214 786	-175 518	-179 907	-184 406
A4270 Övriga verksamhetskostnader	-1 380	-1 500	-1 500	-1 537	-1 576
<b>Totalsumma</b>	<b>-209 385</b>	<b>-167 976</b>	<b>-89 453</b>	<b>-87 627</b>	<b>-86 260</b>

Totalsumman för fastighetsskötsel fördelas till grundavgiften. Fastighetsskötseln sköts som en köptjänst och konteras som experttjänst.

Elpriset ser ut att stabilisera sig och de förväntade förhöjningarna 2023 blev inte av.

Fastighet har intäkter från KST för hyran av Lagunen (f.d. Mattas rehab) om drygt 214 271 euro för 2024.

Intäkterna från KST:s hyra av Lagunen konteras under fastighet. Inkomsterna för fastighet minskar således grundavgiften med cirka 214 271 euro. Hyran har räknats ut på basen av samma finansieringsmodell som ESB har för medlemskommuner, dvs förvaltning, fastighet, kök och lokalvård. Eftersom KST har egen personal är alla vårdrelaterade utgifter undantagna, även till den del ekonomiförvaltningen kan anses utföra vårdrelaterade arbetsuppgifter. På samma sätt som medlemskommunernas grund- och vårdavgifter regleras i bokslutet, kommer även KST:s hyra att justeras enligt utfallet för föregående år. Uträkningsgrunden för hyresavgiften är den, att KST betalar 9/67 av kostnaderna för fastigheten, köket, lokalvården och avskrivningarna samt delar av förvaltningens kostnader enligt nedanstående:

Hysesinkomstens beräkningsgrund:	
Fastighet	- 40 799
Kök	- 69 559
Förvaltning	- 39 581
Lokalvård	- 25 335
Avskrivningar	- 38 996
	- 214 270

## Investeringar

Fastighetsunderhållsplaner togs fram av byggnads- och VVS-expertis under år 2015 och gäller 2015–2025. Investeringsbehovet för fastighetens del bedöms vara fortsatt på samma nivå.

De övriga summorna i tabellen nedan baserar sig på kostnadskalkyler från Oasens samarbetspartner inom fastighet samt av prisuppgifter från respektive experter inom de olika områden. Under punkten brådskande renoveringar finns, förutom också andra investeringsrelaterade oförutsedda kostnader, även projekteringskostnader för uppgörandet av kostnadskalkyler för investeringar till kommande budgetår 2025. En ny renoveringsplan tas fram under 2024 gällande åren 2026–2036. Framledes finns det ett behov om årliga investeringar om 500 000 euro, främst för fastigheten.

Investeringarna finansieras genom egna medel och lån. Egna medel erhålls genom att kommunalförbundet debiterar avskrivningskostnader av medlemskommunerna. Investeringarna för 2024 följer inte behandlad ekonomiplan i budgeten 2023.

Posten *IT* om 35 000 euro består av både infrastrukturella satsningar och uppgradering av hård- och mjukvara inkluderande utvecklingsstöd (löneadministrationsprogram, ekonomihanteringsprogrammet) samt en uppgradering av IT-säkerheten.

Posten *Korridorer och sällskapsrum* om 40 000 euro består av slutförandet av den år 2022 påbörjade renoveringen på Korallen (f.d. Pellas modul 1) respektive Lagunen. För samma utrymmen gäller *personaltoaletter, tvätt och sköljrum* om 150 000 euro samt *penry* om 60 000 euro.

*Kökets livsmedelsförråd* (80 000 euro) planeras att genomföras då ytan i köket har ett stort behov av att hålla standarden för livsmedelsförvaring.

*Personalityutrymmen* (50 000 euro) kommer att uppdateras till en bättre standard i ett led att göra personalityutrymmen mera ändamålsenliga och moderna.

Genom trädgårdsprojektet (50 000 euro) skall Oasen leva upp till sitt namn och göra nuvarande parkering framför huset till en vistelsevänlig grön oas.

I samma veva skall *huvudingångstrappan* byggas om (20 000 euro) så att den blir säkrare för rullstols- och rollatorbundna boende.

Momentet *Brådskande renoveringar* (24 000 euro) bör finnas med då ett gammalt hus kräver åtgärder som skall lösas genast och som man inte rimligtvis kan förutse. Konkreta exempel på dessa åtgärder är sanering av mögel/fuktproblem, vattenläckage, betongkonstruktioner som behöver repareras och elinstallationer som akut behöver förnyas.

<b>Investeringar</b>	<b>Budget 2024</b>
Korridorer och sällskapsrum på Korallen & Lagunen	40 000
Personaltoaletter, tvätt- och sköljrum på Korallen och Lagunen	150 000
Pentry på Korallen och Lagunen	60 000
IT uppgraderingar	35 000
Kökets livsmedelsförråd	80 000
Personalutrymmen	50 000
Vistelseområde	50 000
Trappan vid huvudingången	20 000
Brådslande renoveringar, projekteringskostnader och oförutsedda kostnader	24 000
<b>Totalt</b>	<b>509 000</b>

<b>Investeringar</b>	<b>Ekonomiplan 2025</b>
IT uppgraderingar	35 000
Yttertakrenovering Liljan/Solsidan	250 000
Fasadmålning	150 000
Dränering, socklar	40 000
Brådslande renoveringar, projekteringskostnader och oförutsedda kostnader	26 000
<b>Totalt</b>	<b>501 000</b>

<b>Investeringar</b>	<b>Ekonomiplan 2026</b>
IT uppgraderingar	10 000
Stambyte flygel C	80 000
Renovering av värmesystem och ventilation	134 000
Reservkraftverk	80 000
Brådslande renoveringar, projekteringskostnader och oförutsedda kostnader	28 000
<b>Totalt</b>	<b>332 000</b>

# Finansiering

## Resultaträkning

### Resultaträkning

(externa poster)

	<b>Bokslut 2022</b>	<b>Budget 2023</b>	<b>Budget 2024</b>	<b>Förändring % Budget 2023- Budget 2024</b>	<b>Förändring % Bokslut 2022- Budget 2024</b>
<b>Verksamhetsintäkter</b>					
Försäljningsintäkter	5 002 570	5 439 351	5 527 201	1,62%	10,49%
Kommunandel, avskrivningar	215 397	271 987	290 307	6,74%	34,78%
Avgiftsintäkter	668 173	705 540	657 008	-6,88%	-1,67%
Understöd och bidrag	25 433	25 300	85 811	239,17%	237,40%
Övriga verksamhetsintäkter	93 420	220 309	276 378	25,45%	195,84%
<b>Totalt</b>	<b>6 004 994</b>	<b>6 662 487</b>	<b>6 836 705</b>	2,61%	13,85%
<b>Verksamhetskostnader</b>					
Personalkostnader	-4 730 378	-5 173 801	-5 241 117	1,30%	10,80%
Köp av tjänster	-399 159	-361 405	-428 347	18,52%	7,31%
Material, förnödenheter och varor	-549 731	-718 233	-701 522	-2,33%	27,61%
Övriga verksamhetskostnader	-107 333	-130 222	-141 798	8,89%	32,11%
<b>Totalt</b>	<b>-5 786 601</b>	<b>-6 383 661</b>	<b>-6 512 784</b>	2,02%	12,55%
<b>Verksamhetsbidrag</b>					
	218 393	278 826	323 921		
<b>Finansiella intäkter och kostnader</b>					
Ränteintäkter	3				
Övriga finansiella intäkter	64				
Räntekostnader	-2 761	-6 839	-33 614	391,50%	1117,32%
Övriga finansiella kostnader	-302				
<b>Totalt</b>	<b>-2 996</b>	<b>-6 839</b>	<b>-33 614</b>	391,50%	1022,01%
<b>Årsbidrag</b>					
<b>Årsbidrag</b>	<b>215 397</b>	<b>271 987</b>	<b>290 307</b>		
Avskrivningar och nedskrivningar					
Avskrivningar enligt plan	-215 397	-271 987	-290 307	6,74%	34,78%
<b>Räkenskapsperiodens överskott (underskott)</b>	<b>0</b>	<b>0</b>	<b>0</b>		

## Finansieringsanalys

	Bokslut 2022	Budget 2023	Budget 2024
<b>Den egentliga verksamhetens och investeringarnas kassaflöde</b>			
Årsbidrag	215 397	271 987	290 307
Extraordinära poster			
Korrektivposter till internt tillförda medel			
	<b>215 397</b>	<b>271 987</b>	<b>290 307</b>
<b>Investeringarnas kassaflöde</b>			
Investeringsutgifter	-418 545	-545 178	-509 000
Finansieringsandelar för invest.			
	<b>-418 545</b>	<b>-545 178</b>	<b>-509 000</b>
<b>Verksamhetens och investeringarnas kassaflöde</b>	<b>-203 148</b>	<b>-273 191</b>	<b>-218 693</b>
<b>Finansieringens kassaflöde</b>			
Förändringar i lånestocken			
Ökning av långfristiga lån	159 920	270 000	270 000
Minskning av långfristiga lån		-71 120	-78 487
Förändring av kortfristiga lån	14 444	30 000	30 000
Förändringar i eget kapital			
Övriga förändringar i likviditeten			
Förändring av förvaltade medel och förvaltad kapital			
Förändring av omsättningstillgångar			
Förändring av fordringar	-109 325		
Förändring av räntefria skulder	-391 001		
Finansieringens kassaflöde	<b>-325 962</b>	<b>228 880</b>	<b>221 513</b>
<b>Förändring av likvida medel</b>	<b>-529 110</b>	<b>-44 311</b>	<b>2 820</b>
Förändring av likvida medel			
Likvida medel 31.12	402 877	887 676	315 697
Likvida medel 1.1	931 987	931 987	312 877

## **Avgifter**

För en plats på Oasen betalar medlemskommunerna för grundavgift, driftsavgift och avskrivningar. Icke medlemskommuner betalar grundavgift samt driftsavgift, vilken är förhöjd med 25%.

### **Grundavgift**

Grundavgiften betalas av den som nyttjar platsen. Om platsen är outnyttjad debiteras ägarkommunen. Grundavgiften är densamma för både medlemskommuner och icke medlemskommuner.

### **Driftsavgift**

Driftsavgiften betalas enligt nyttjade vårddyg. Icke medlemskommun betalar driftsavgiften förhöjd med 25%. Driftsavgiften faktureras i förskott och kan regleras kvartalsvis eller senast vid årets slut. Förbundsstyrelsen omprövar förhöjningsprocentens nivå om särskilda skäl föreligger under verksamhetsåret.

I uträkningen av driftsavgiften har beläggningen räknats på basen av 20 av 23 belagda platser på institution, 23 av 25 på demens och 9,5 av 10 på ESB/Liljan. I uträkningen har även ca. 50 000 euro adderats för 25 % förhöjd avgift för två boende under året.

### **Avskrivning**

Avskrivningar betalas enligt ägarandelar.

### **Grundavgift**

Grundavgiften beräknas 2024 vara ca. 1 109 euro/plats/månad (2022 1 295 euro/plats/månad) och 36,48 euro/plats/dag och den uppbärs även om platsandelen inte används, såvida andelen inte nyttjas av annan kommun. Antalet tillgängliga boenderum är 58, som använts som multipel för att räkna ut månadskostnaden.

Grundavgiften debiteras i förskott.

Följande kostnadsställen ingår i grundavgiften:

1. Allmän förvaltning (personalkostnader för förbundsdirektör, ekonomipersonal, kökschef, HR-ansvarig och vårdkoordinator)
2. Fastighetskostnader (uppvärmning, el, material, köp av tjänster etc.)
3. Räntekostnader för investeringslån

### **Driftsavgift**

Driftsavgiften är olika beroende på vårdnivå. Avgiften är uppdelad i effektiverat serviceboende, institution och institution demens.

Debiteringen av driftsavgiften sker under verksamhetsåret utgående från budgeten enligt en uppskattning av nyttjandegrad månaden innan, medan slutregleringen sker först efter räkenskapsårets slut. Det betyder att återbetalningar eller tilläggsdebiteringar förekommer. Driftsavgiften debiteras i förskott.



I tabellerna anges de beräknade vårddygnspriser som kommunerna debiteras för enskilda boende som vårdas på Oasen boende-och vårdcenter.

Vårddygnskostnaden varierar beroende på vårdtagarens betalningsförmåga.

### Jämförelse av vårddygnspriser (netto)

	Bokslut 2022	Budget 2023	(Prognos 2023)	Budget 2024
Instution	263,44	245,12	288,52	289,54
Demens	233,57	194,62	262,39	259,39
ESB	157,93	141,12	163,71	178,73
Grundavgift	32,06	35,81	35,81	36,48

Enhetspriser och beläggning är felberäknad i budget 2023. Uppgifterna kommer att justeras under verksamhetsåret 2023 och är i detta skede prognosticerade av förvaltningen.

### Jämförelse av beläggningsgrad

	Bokslut 2022	Budget 2023	(Prognos 2023)	Budget 2024
Instution	6 327	7 300	6 540	6 720
Demens	8 502	8 395	8 012	8 245
ESB	3 583	3 467	3 606	3 467
Totalt	18 412	19 162	18 158	18 432

### Avskrivningar

Avskrivningsutgifter budgeteras till totalt 290 307 euro för budgetåret 2024 (271 986,61 euro år 2023). Avskrivningsutgiften faktureras medlemskommuner i förhållande till ägarandel En slutreglering görs till bokslutet. Avskrivningarna är en konsekvens av beslutade investeringar.

Medlems-kommuner	Antal andelar	Avskrivningutgift 2024
Brändö	1	4 333
Eckerö	4	17 332
Finström	12	51 995
Geta	2	8 666
Hammarland	2	8 666
Jomala	25	108 324
Kumlinge	2	8 666
Kökar	1	4 333
Lemland	5	21 665
Lumparland	2	8 666
Sottunga	2	8 666
Sund	2	8 666
Vårdö	1	4 333
<b>Summa</b>	<b>61</b>	<b>290 307</b>

Nettoeffekten av Hammarlands ut- och återinträde är – 6 platsandelar, vilket påverkar storleken på de enskilda medlemskommunernas avskrivningsavgifter.

## Personal

Arbetstagare anställs inom ramen för godkänd budget. I ett tidsbundet arbetsavtal skall det alltid framgå orsaken till anställning för viss tid. Den som fattar beslut i personalärenden är ansvarig för beslutets ekonomiska konsekvenser.

Tillfällig arbetstagare kan anställas endast under förutsättning att budgetramen hålls samt att anställningen inte sträcker sig över budgetåret.

## Årsverken

	Utfall 2021	Utfall 2022	Budget 2023	Budget 2024
<b>Förbundskansliet</b>				
Förbundsdirektör	1,02	1,05	1,00	1,00
Ekonom	0,92	0,36	1,00	0,60
Löne- och ekonomiadministratör	1,32	1,71	1,00	0,80
Projektledare, demenscenter				1,00
<b>Vårdverksamhet</b>				
HR-ansvarig	-	-	1,00	1,00
Vårdkoordinator	1,00	-	0,80	1,00
Sjukskötare	6,85	7,24	6,00	4,00
Närvårdare pool	1,15	0,80	-	1,00
Sjukskötare pool	-	-	1,00	-
Fysioterapeut	2,23	1,98	2,00	2,00
Led. Sysselsättningsterapeut	1,00	1,00	1,00	1,00
Sysselsättningsterapeut	1,15	1,10	1,00	1,00
Överskötare	-	1,33	-	
<b>Avdelning Liljan</b>				
Avdelningsskötare	0,66	0,91	1,00	-
Ledande närvårdare				1,00
Närvårdare	7,05	9,05	7,00	7,00
<b>Avdelning Solsidan &amp; Lugnet</b>				
Avdelningsskötare	2,11	2,00	2,00	-
Omsorgsledare				2,00
Närvårdare	23,21	25,15	21,73	20,68
<b>Avdelning Mattas rehab</b>				
Avdelningsskötare	0,66	-	-	-
Närvårdare	7,09	-	-	-
<b>Avdelning Korallen &amp; Gläntan</b>				
Avdelningsskötare	1,02	0,78	1,00	-
Omsorgsledare				2,00
Närvårdare	16,41	18,85	18,27	18,27
<b>Kök</b>				
Kökschef	1,00	1,00	1,00	0,85
Kock	5,03	5,83	4,46	4,46
<b>Fastighet</b>				
Fastighetsskötare	0,24	-	-	-
Lokalvårdare	4,31	4,12	3,80	3,80
<b>Summa</b>	<b>85,43</b>	<b>84,26</b>	<b>76,06</b>	<b>74,46</b>

Nedan en jämförelse av årsverken i budget 2021–2024 samt bokslut 2021–2022:

Personal, i heltidstjänster:

Budget	2021	2022	2023	2024
	78,95	73,35	75,01	73,46
<b>Bokslut</b>	<b>2021</b>	<b>2022</b>		
	85,43	84,57		

Diskrepansen mellan budget och bokslut 2022 om 11,22 årsverken beror på att man i budgeten räknar med antalet heltidstjänster på ett konto och personalens korttidssjukfrånvaro på ett annat. I bokslutet är all personal på ett och samma konto (räknat som de facto heltidstjänster, inkluderande vikarier och inhoppare för personal i korttidsfrånvaro), vilket gör att siffran är högre i bokslut än i budget. De budgeterade medlen för korttidssjukfrånvaro har med andra ord då konverterats till heltidstjänster.

#### Personal per vårdenhet

Solsidan & Lugnet 25 platser	Budget 2022	Budget 2023	Budget 2024
Omsorgsledare	2	2	2
Närvårdare	20,68	20,68	20,68

Korallen & Gläntan 23 platser	Budget 2022	Budget 2023	Budget 2024
Omsorgsledare	1	1	2
Närvårdare	16,27	18,27	18,27

Liljan 10 platser	Budget 2022	Budget 2023	Budget 2024
Avdelningsskötare	1	0	0
Ledande närvårdare		1	1
Närvårdare	7	7	7

## Bemanning per arbetsskift

### Avdelning Solsidan

3 morgon, 3 kväll och 1 natttid

### Avdelning Lugnet

3 morgon, 3 kväll och 1 natttid

### Avdelning Korallen & Gläntan

5 morgon, 5 kväll och 2 natttid

### Avdelning Liljan

2 morgon, 2 kväll och 1 natttid

### Omsorgsledare + sjukskötare

Vardagar: 4 morgon, 1 kväll och 1 natt

Helger: 1 morgon, 1 kväll och 1 natttid

### Kök

Kökschefen arbetar vardagar dagtid

Kockarna arbetar i 2 skifte

Vardagar: 3 morgon, 1 kväll

Helg: 2 morgon, 1 kväll

## Medarbetare

Medarbetarna är den viktigaste resursen i arbetet med att nå målsättningarna i Oasens kärnverksamhet. Vi värnar om medarbetarna genom hela anställningskedjan där vi vill att våra anställda ska känna sig trygga och värdefulla samt att alla ska behandlas lika i enlighet med verksamhetens värdegrund samt likabehandling, - och jämställdhetspolicy.

Fokusområden under 2024 kopplar samman med tidigare år där trivsel och värdegrund står i centrum. Konkret kommer vi att arbeta med dessa fokusområden genom att upprätta- och uppdatera policyn, handlingsplaner och processbeskrivningar samt säkerställa att dessa finns tillgängliga och till kändedom för medarbetarna på korrekta kanaler. Värdegrundsarbetet kommer att verkställas genom att policy uppdateras tillsammans med personalens representanter och denna ska sedan implementeras bland medarbetarna så att den blir en del av det dagliga arbetet.

Vi strävar efter ett enhetlig Oasen där vi i mån av möjlighet kan arbeta gränsöverskridande mellan avdelningarna för att på det sättet säkerställa att resurserna fördelas ändamålsenligt utifrån behovet. Alla tillsammans som ett team.

I budgeten för år 2024 budgeteras 10 646 euro för personalens friskvård samt 5 877 euro för rekreation. 18 000 euro budgeteras för utbildningar och kurser för Oasens personal.

# Ekonomiplan 2025–2026

Ekonomiplanen åren 2025–2026 gäller delvis samma eller motsvarande moment som i budgeten 2023, i övrigt följs fastighetsunderhållsplanen från 2015 (tak-, köks-, fasadrenoveringar och dränering). Kostnadsökningarna är svåra att beräknas, men en högre procentuell ökning förväntas jämfört med 2021- och 2022-års budgeter. Ekonomiplanen är inte bindande.

## Resultaträkning

### Resultaträkning

(externa poster)	Budget 2024	Verksam- hetsplan 2025	Verksam- hetsplan 2026	Förändring % Budget 2024- Budget 2025	Förändring % Budget 2025- Budget 2026
<b>Verksamhetsintäkter</b>					
Försäljningsintäkter	5 527 201	5 668 518	5 808 476	2,56%	2,47%
Kommunandel, avskrivningar	290 307	327 817	362 520	12,92%	10,59%
Avgiftsintäkter	657 008	673 433	690 269	2,50%	2,50%
Understöd och bidrag	85 811	87 956	90 155	2,50%	2,50%
Övriga verksamhetsintäkter	276 378	287 351	298 096	3,97%	3,74%
<b>Totalt</b>	<b>6 836 705</b>	<b>7 045 075</b>	<b>7 249 516</b>	3,05%	2,90%
<b>Verksamhetskostnader</b>					
Personalkostnader	-5 241 117	-5 372 146	-5 506 450	2,50%	2,50%
Köp av tjänster	-428 347	-439 060	-450 042	2,50%	2,50%
Material, förnödenheter och varor	-701 522	-719 055	-737 026	2,50%	2,50%
Övriga verksamhetskostnader	-141 798	-145 343	-148 976	2,50%	2,50%
<b>Totalt</b>	<b>-6 512 784</b>	<b>-6 675 604</b>	<b>-6 842 494</b>	2,50%	2,50%
<b>Verksamhetsbidrag</b>	323 921	369 471	407 022	14,06%	10,16%
Räntekostnader	-33 614	-41 654	-44 502		
<b>Finansiella kostnader totalt</b>	<b>-33 614</b>	<b>-41 654</b>	<b>-44 502</b>	23,92%	6,84%
<b>Årsbidrag</b>	<b>290 307</b>	<b>327 817</b>	<b>362 520</b>		
Avskrivningar och nedskrivningar					
Avskrivningar enligt plan	-290 307	-327 817	-362 520	10,59%	24,87%
<b>Räkenskapsperiodens överskott (underskott)</b>	<b>0</b>	<b>0</b>	<b>0</b>		

## Budgeterad finansieringsanalys

	Budget 2024	Plan 2025	Plan 2026
<b>Den egentliga verksamhetens och investeringarnas kassaflöde</b>			
Årsbidrag	290 307	327 817	362 520
Extraordinära poster			
Korrektivposter till internt tillförda medel			
	<b>290 307</b>	<b>327 817</b>	<b>362 520</b>
<b>Investeringarnas kassaflöde</b>			
Investeringsutgifter	-509 000	-501 000	-332 000
Finansieringsandelar för invest.			
	<b>-509 000</b>	<b>-501 000</b>	<b>-332 000</b>
<b>Verksamhetens och investeringarnas kassaflöde</b>	<b>-218 693</b>	<b>-173 183</b>	<b>30 520</b>
<b>Finansieringens kassaflöde</b>			
Förändringar i lånestocken			
Ökning av långfristiga lån	270 000	256 500	90 000
Minskning av långfristiga lån	-78 487	-107 737	-126 987
Förändring av kortfristiga lån	30 000	28 500	10 000
Förändringar i eget kapital			
Övriga förändringar i likviditeten			
Förändring av förvaltade medel och förvaltad kapital			
Förändring av omsättningstillgångar			
Förändring av fordringar			
Förändring av räntefria skulder			
Finansieringens kassaflöde	<b>221 513</b>	<b>177 263</b>	<b>-26 987</b>
<b>Förändring av likvida medel</b>	<b>2 820</b>	<b>4 080</b>	<b>3 533</b>
Förändring av likvida medel			
Likvida medel 31.12	315 697	319 777	323 310
Likvida medel 1.1	312 877	315 697	319 777