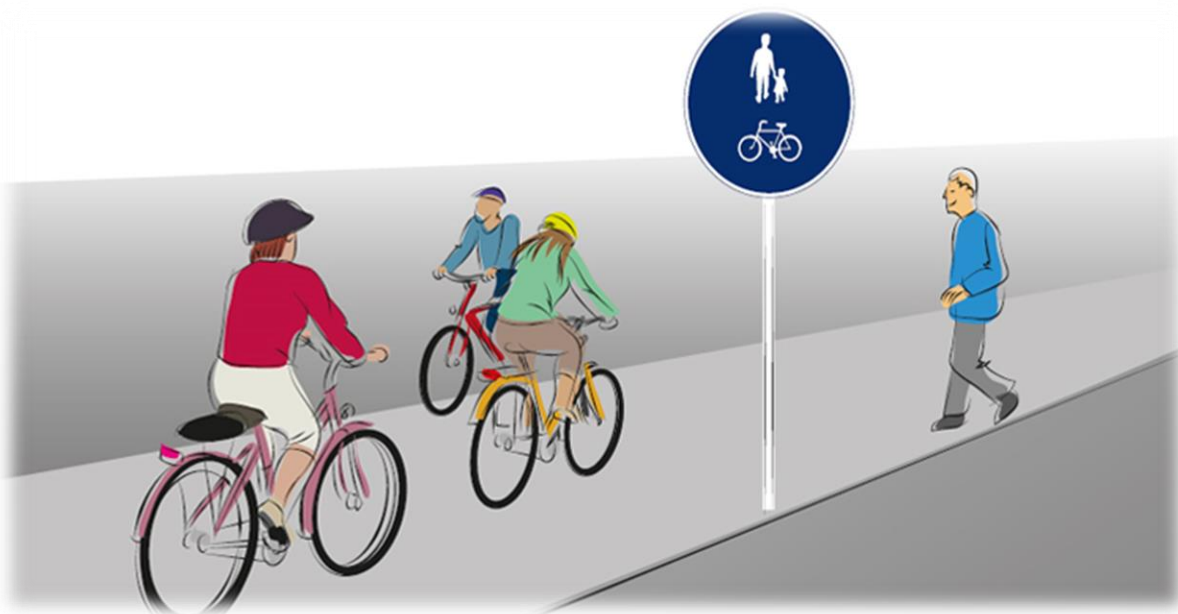


JOMALA
KOMMUN

GÅNG- OCH CYKELVÄGSPLAN

2024 - 2034



Innehållsförteckning

1. INLEDNING.....	2
2. MÅL OCH SYFTE.....	2
3. PLANENS RÄTTSLIGA KONSEKVENSER	2
4. STRUKTUR.....	2
5. KATEGORISERING.....	3
6. FÖRTYDLIGANDE AV ETAPPERNA.....	4
6.1 KALMARNÄS.....	5
6.2 MÖCKELÖ	7
6.3 Sviby och Dalkarby	9
6.4 ÖNNINGEBY, VESTER- OCH ÖSTERKALMARE.....	11
6.5 INGBY, ANDERSBÖLE, BJÖRSBY OCH GÖLBY	13
7. UPPFÖLJNING.....	15

1. INLEDNING

Jomala kommuns gång- och cykelvägsplan utgör ett strategiskt dokument som fastställer riktlinjer för utvecklingen av kommunens gång- och cykelvägnät. Målet med planen är att förbättra trafiksäkerheten för oskyddade trafikanter samt att uppmuntra till ökat användande av cykel som transportmedel.

Planen består av två huvuddelar: en textdel och en kartdel. Textdelen fungerar som en förklaring till kartan och inkluderar även en etapplista, vilken kan användas som ett verktyg för planering. Kartdelen, som hör till denna beskrivning, är i skala 1:20 000 med A0 som layout. Kartan har en mycket hög upplösning, vilket gör det möjligt att i PDF-format zooma in på en mycket detaljerad nivå.

2. MÅL OCH SYFTE

Denna plan är utarbetad med syftet att främja utvecklingen av ett integrerat nätverk av gång- och cykelvägar inom kommunen. Den illustrerar inte bara de befintliga gång- och cykelvägarna som finns i de aktuella detalj- och generalplanerna, utan även de vägar som redan har konstruerats enligt den tidigare GC-planen, samt de planerade gång- och cykelvägarna.

Visionen är att skapa ett säkert, tillgängligt och sammanhängande nätverk av lätt trafikvägar. Dessa vägar ska konstrueras separat från motorfordonstrafiken eller höjas i förhållande till körbanan. GC-vägarna kommer att anslutas till busshållplatser, och vid korsningar mellan gatuområden och GC-banor kommer övergångsställena att vara upphöjda. Skyltning kommer att användas för att tydligt markera GC-vägarna

3. PLANENS RÄTTSLIGA KONSEKVENSER

Även om denna plan utgör en vägledning för utvecklingen av gång- och cykelvägar, är den inte juridiskt bindande. När det är dags att bygga en ny gång- och cykelväg, måste en vägplan upprättas och offentliggöras i enlighet med gällande lagstiftning. Under den tid då planen är offentligt tillgänglig, har allmänheten möjlighet att framföra sina åsikter och invändningar mot vägplanen.

4. STRUKTUR

Gång- och cykelvägsplanen fokuserar på utbyggnaden av kommunens gång- och cykelvägnät i områdena närmast Jomala centralort och Mariehamn, där befolkningstätheten och trafikbelastningen är som störst. I planeringssammanhang används termen "utvecklingstriangeln", vilket hänvisar till ett triangulärt område som sträcker sig från Möckelö i väst, till delar av Önningeby i öst och Ingby i norr. Det förväntas att merparten av förtätningen

i Jomala kommun kommer att ske inom detta område i framtiden, vilket innebär att gång- och cykelbanor inom detta område kommer att gynna flest kommuninvånare.

De gång- och cykelvägar som presenteras i detta dokument, tillsammans med den medföljande kartbilagan, är indelade i 21 etapper, uppdelade i tre prioritetsgrupper. Målet är att först bygga ut etapperna i byggnadsprioritetsgrupp A, följt av B och sedan C.

Nummerordningen inom varje byggnadsprioritetsgrupp är inte bindande, utan fungerar mer som en metod för att skilja etapperna åt. Det finns även ett behov av två nya planskilda korsningar, vilka kommer att realiseras i samband med att närliggande gång- och cykelvägar byggs ut.

5. KATEGORISERING

Gång- och cykelvägarna kategoriseras på följande sätt:

- **Skolvägar (S):** Dessa är gång- och cykelvägar som leder till skolområden.
- **Arbetspendlingsvägar (A):** Dessa vägar leder till större arbetsplatser eller industriområden.
- **Vägar mot centrum och service (C):** Dessa gång- och cykelvägar leder till centrum, serviceinstitutioner och busshållplatser.
- **Förbindelse- och motionsvägar (F):** Dessa vägar löper mellan två befolkningscentra och/eller är en del av en gång- och cykelled, vilket kan främja rekreation.

Kategoriseringen av gång- och cykelvägarna används som underlag för att bedöma etappernas prioritet. Prioriteringen sker enligt följande:

1. **Skolvägar (S):** Dessa vägar har högst prioritet.
2. **Vägar mot centrum och service (C):** Dessa vägar har näst högst prioritet.
3. **Arbetspendlingsvägar (A):** Dessa vägar har tredje högsta prioritet.
4. **Förbindelse- och motionsvägar (F):** Dessa vägar har lägst prioritet.

Vid avvägning mellan olika etapper beaktas flertalet faktorer: antalet oskyddade trafikanter grundat på befolkningsunderlaget i området, fordonstrafikens mängd (trafikmätningar 2021 – 2023), alternativa vägar för lätt trafik samt hur trafiksäkra skolvägar kan skapas.



6. FÖRTYDLIGANDE AV ETAPPERNA

Totalt finns 21 etapper uppdelat på byggnadsprioritetsgrupp A, B och C. Vissa sträckor är långa och komplicerade, vilket har lett till att dessa bör byggas i deletapper.

Teckenförklaring

L = Landskapet

S = Skolväg

C = Väg mot centrum

K = Kommunen

A = Arbetsplatsväg

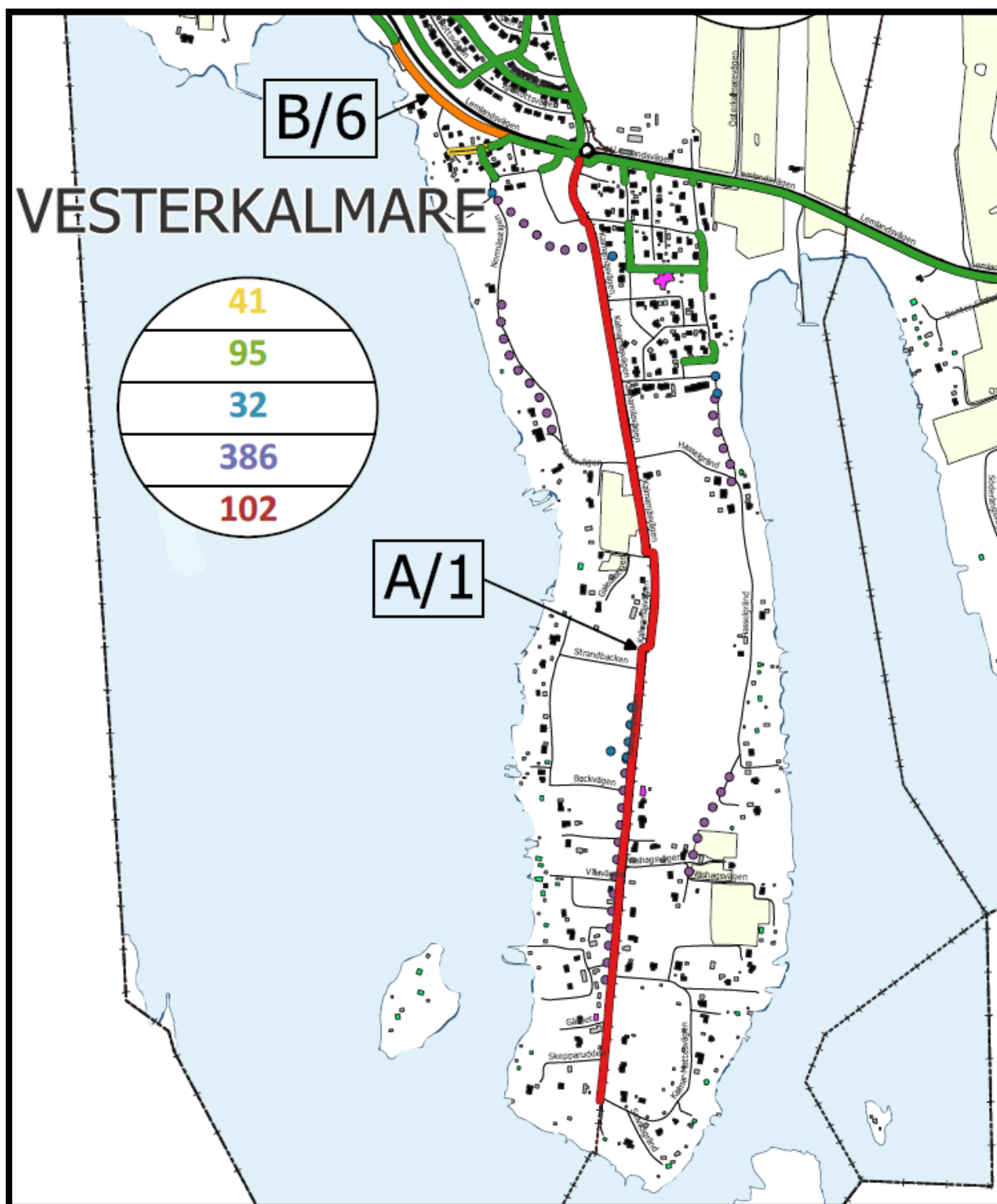
F = Förbindelseled/motionsväg

Etapp	Etappnamn	Väghållare	Kategori	Längd (km)
A/1	Lemlandsvägen - Kalmarnäsvägen	K	S, C, F	2,23
A/2	Norrgårdsvägen - Småholmavägen	K	S, F	0,56
A/3	Hammarlands - Norrgårdsvägen	L	C, F	0,23
A/4	Bäckvägen - Jomala affärsområde	K	C, A, F	1,19
B/1	Norra Önningebyvägen etapp 1	L	S, C, F	3,00
B/2	Södra Önningebyvägen etapp 2	L	S, C, F	3,00
B/3	Möckelövägen - Mjölkdahlsvägen	K, L	A, F	1,48
B/4a	Norra Svibyvägen - Sviby daghem	L	S, C, A, F	1,09
B/4b	S-Market - Flygplatsen	L	S, C, A, F	1,45
B/5	Fågelberget - Vattenverket	K, L	C, A, F	1,27
B/6	Lekstigen - Lemlandsvägen	L	C, F	0,36
B/7	Godbyvägen Gölby - Ämnäs	L	C, F	2,18
B/8	Andersbölevägen/Godbyvägen	L	F	0
C/1a	Skrapängen – Vesterkalmarevägen	K, L	C, F	0,96
C/1b	Solberget – Vesterkalmarevägen	K, L	C, F	0,34
C/1c	Lemlandsvägen – Vesterkalmarevägen	K, L	C, F	0,83
C/2a	Vesterkalmarevägen - Önningebyvägen	L	C, F	1,80
C/2b	Vesterkalmarevägen - Vesterhagsvägen	L	C, F	0,62
C/3	Möckelövägen – Hammarlandsvägen	L	C, F	0,56
	Norrgårdsvägen – Almavägen	L	C, F	0,39
C/4	Mjölkdahlsvägen - Segelbergsvägen	K, L	F	1,07
C/5	Namovägen - Önningebyvägen	L	F	1,13
C/6	Emkarbyvägen - Godbyvägen	L	F	0,43
C/7	Karrbölevägen - Ingbyberget	K	F	2,15
C/8	Norrgårdsvägen – Hamnskärsvägen	K	F	0,58
C/9	Michaelsvägen - Godbyvägen	L	C, F	0,12
	Planskilda korsningar			
*1	Nya Godbyvägen Sviby - Dalkarby	L		
*2	Nya Godbyvägen Gölby - Ämnäs	L		

6.1 KALMARNÄS

A/1 Lemlandsvägen – Kalmarnäsvägen

B/6 Lekstigen - Lemlandsvägen



Utdrag från Jomala GC-plan 2024 – 2034. Kartan visar Kalmarnäs och etapperna A/1 och B/6.

Befolkningsstatistik 2022		
Åldersgrupp	Vesterkalmare	Österkalmare
0-6 år	41	34
7-15 år	95	74
16-18 år	32	27
19-64 år	386	247
65+ år	102	37
Total	656	419

Kalmarnäsvägen är i stort behov av en separat gång- och cykelväg ur ett trafiksäkerhetsperspektiv. Vägen korsas och följs av skolbarn på väg mellan bostadsområdena och busshållplatserna.

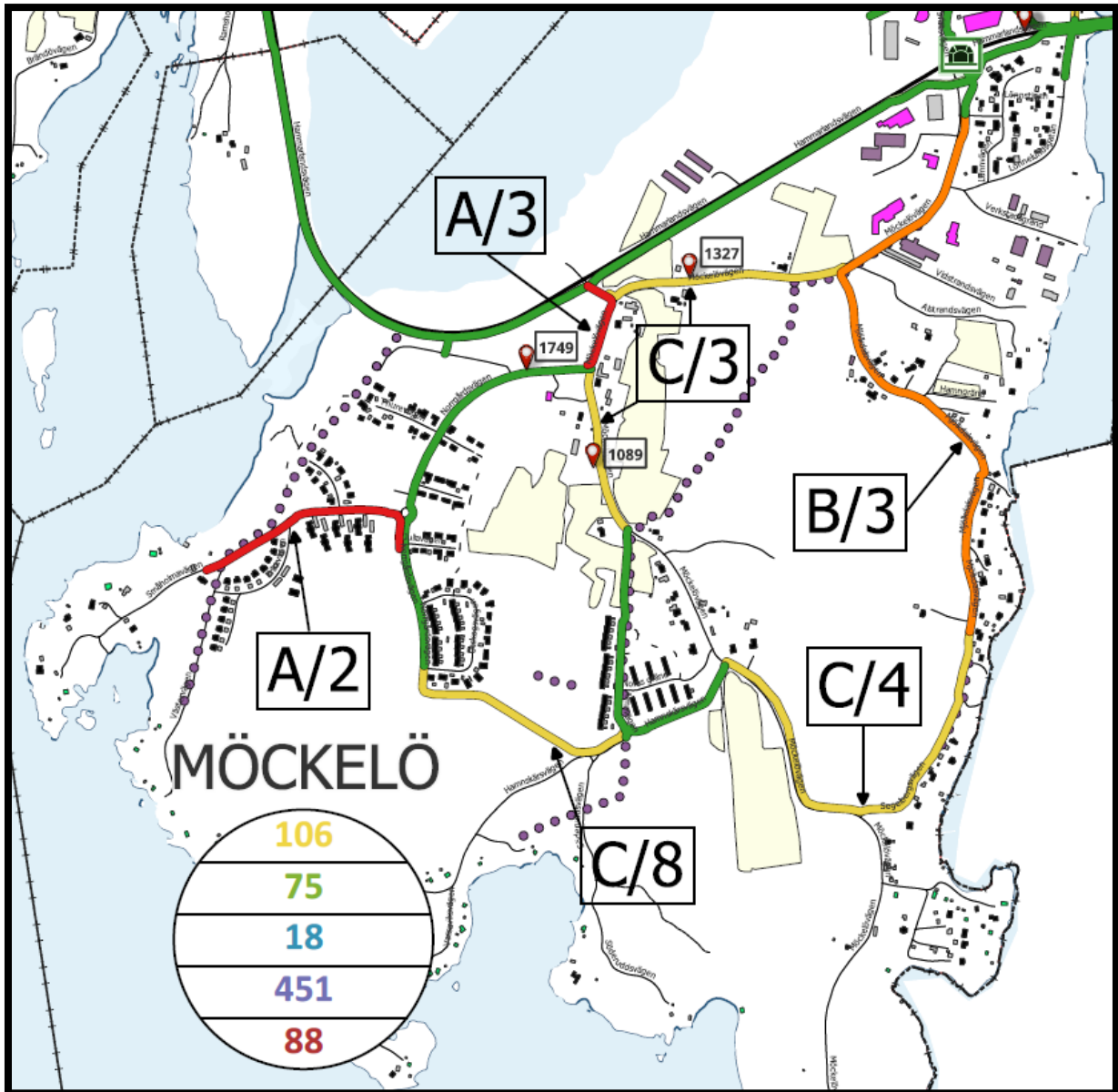
Enligt den tidigare gång- och cykelvägsplanen uppgår trafikbelastningen längs norra Kalmarnäsvägen till 1157 fordon per dygn, varav de flesta passerar under rusningstrafik när lätt trafik är mest aktiv. Eftersom dessa trafikräkningar är från 2010-2011 och inflyttningen i området ökat sedan dess, kan de aktuella siffrorna antas vara högre.

Etapp A/1 (2,23 km): Har *högsta prioritet*. Detta på grund av den höga trafikbelastningen, den stora andelen skolbarn och ungdomar i området, hög arbetspendling samt en väntande befolkningsökning i och med att byggnationen på Kalmarnäs förtätas. Detta innebär att etappen är av stor vikt för att förbättra trafiksäkerheten och framkomligheten i området.

Etapp B/6 (0,36 km): Har *medelhög prioritet*. Etappen sträcker sig från utfarten på Lekstigen fram till väganslutningen på Lemlandsvägen i höjd med Solbergets badstrand. På vägsträckan är det i dagsläget tillåtet att framföra fordon till fastigheterna. Eftersom vägen på denna sträcka är tillräckligt bred, finns det inget hinder för att ytterligare skydda den lätta trafiken genom att med en trottoarkant höja den mot bilvägen.

6.2 MÖCKELÖ

- A/2 Norrgårdsvägen - Småholmavägen
- A/3 Hammarlandsvägen - Norrgårdsvägen
- B/3 Möckelövägen - Mjöldahlsvägen
- C/3 Möckelövägen - Norrgårdsvägen - Almvägen
- C/4 Mjöldahlsvägen - Segelbergsvägen – Hamnskärsvägen
- C/8 Norrgårdsvägen - Hamnskärsvägen



Utdrag ur Jomala GC-plan 2024 – 2034. Kartan visar Möckelö och etapperna A/2, A/3, B/3, C/3, C/4 och C/8.

Befolkningsstatistik 2022	
Åldersgrupp	Möckelö
0-6 år	106
7-15 år	75
16-18 år	18
19-64 år	451
65+ år	88
Totalt	738

Möckelö har en god grundstruktur med utbyggda gång- och cykelvägar. Det finns dock luckor i helhetsbilden som behöver tätas till för att en enhetlig trafiksäkerhetssituation ska uppnås.

Trafikbelastningen på Möckelö uppgick år 2022 till 1749 resor per dygn längs Norrgårdsvägen, 1327 och 1089 resor per dygn längs Möckelövägen norra respektive södra delar. Största mängden fordon passerar under rusningstrafik när även den lätta trafiken är mest aktiv. Generellt sett kan en befolkningsökning väntas på Möckelö då området förtätas. Många av de inflyttande väntas vara barnfamiljer med tanke på närheten till service och det nya daghemmet längs Småholmavägen.

Etapp A/2 (0,56 km): Har *högsta prioritet*. Den stora andelen boende längs Småholmavägen och etableringen av ett nytt daghem i området gör att denna sträcka väger tungt. Gång- och cykelvägen blir dels att gynna de närboende, dels besökare till det kommande daghemmet samt att det bildas en länk till badstranden i närheten.

Etapp A/3 (0,23 km): Har *högsta prioritet*. Etappen binder samman de befintliga gång- och cykelvägarna längs Norrgårdsvägen och Hammarlandsvägen vilket bidrar till en ökad trafiksäkerhet i området.

Etapp B/3 (1,48 km): Har *medelhög prioritet*. Etappen sträcker sig från den befintliga gång- och cykelvägen vid Möckelörondellen längs Möckelövägen och ner längs Mjölkdahlsvägen, här väntas enligt ett pågående detaljplaneärende ett större tillskott av bostäder.

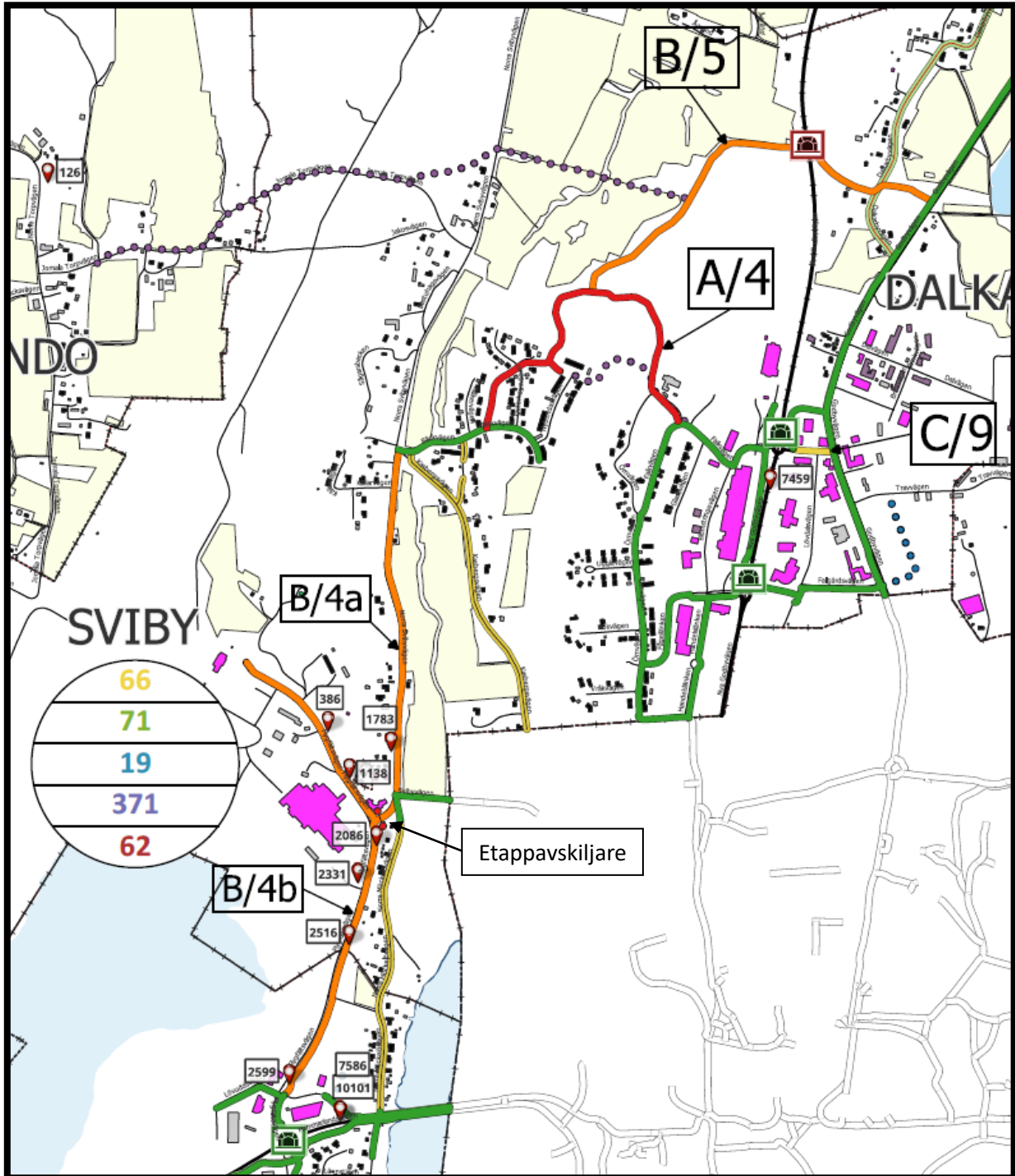
Etapp C/3 (0,56 km och 0,39 km): Har *lägre prioritet*. Etapperna blir en fortsättning längs Möckelövägen och binder samman Mjölkdahlsvägen med Norrgårdsvägen samt Norrgårdsvägen med Almavägen. Den lägre prioriteten härrör till att alternativa gång- och cykelvägar finns i närområdet. Etappen får högre prioritet och bör byggas då närområdet förtätas genom detaljplanering.

Etapp C/4 (1,10 km): Har *lägre prioritet*. Etappen sträcker sig från Mjölkdahlsvägens södra delar, via segelbergsvägen och ansluter till Möckelövägen i söder. Den lägre prioriteten härrör till att sträckan gynnar främst rekreationssyften. I det längre tidsperspektivet bildas ett sammanhängande cirkulationsstråk för rekreationssyfte på Möckelö.

Etapp C/8 (0,58 km): Har *lägre prioritet*. Etappen sträcker sig från Norrgårdsvägen södra ände och fortsätter i sydostlig riktning där den ansluter till Hamnskärsvägen och slutligen binds samman med Almavägen. Etappen får högre prioritet och bör byggas då närområdet förtätas genom detaljplanering.

6.3 Sviby och Dalkarby

- A/4 Bäckvägen – Jomala affärsområde
- B/4a Norra Svibyvägen – Sviby daghem
- B/4b S-Market - Flygplatsen
- B/5 Fågelberget – Vattenverket
- C/9 Michaelsvägen - Godbyvägen



Utdrag ur Jomala GC-plan 2024 – 2034. Kartan visar Sviby, delar av norra Möckelö och delar av Dalkarby samt etapperna A/4, B/4a, B/4b, B/5 och C/9.

Befolkningsstatistik 2022		
Åldersgrupp	Sviby	Dalkarby, Hindersböle
0-6 år	66	10
7-15 år	71	12
16-18 år	19	3
19-64 år	371	51
65+ år	62	17
Totalt	589	93

Det finns ingen direktförbindelse mellan västra Sviby och de centrala delarna av Jomala, vilket innebär att en trafiksäker resa med lätt trafik kräver en omväg via Mariehamn.

Trafikmätningar längs flygfältsvägen visar höga trafikvolym, där den högsta årsdygnstrafiken uppgick till 2516. Längs de södra delarna av norra Svibyvägen uppmättes 1783 fordon per dygn, medan de norra delarna av samma väg visade en årsdygnstrafik på 1531. Det stora flödet av fordonstrafik innebär att lätt trafik är oskyddad längs vägarna. Befolkningen i Sviby förväntas öka då området förtätas, vilket kommer att öka arbetspendlingen.

Etapp A/4 (1,19 km): Har *högsta prioritet*. Etappen binder samman den befintliga gång- och cykelvägen längs Bäckvägen med Örnvägen och antas medföra en ny sträckning som både sparar tid och färdväg, detta antas öka arbetspendlingen med lätt trafik.

Etapp B/4a (1,09 km): Har *medelhög prioritet*. Etappen sträcker sig från Bäckvägen i norr, söderut via norra Svibyvägen fram till korsningen vid Sviby daghem. Den höga trafiktätheten i närområdet, nuvarande befolkningsunderlag och den kommande befolkningsökningen i samband med att nya detaljplaner realiserar medför etappens prioritet.

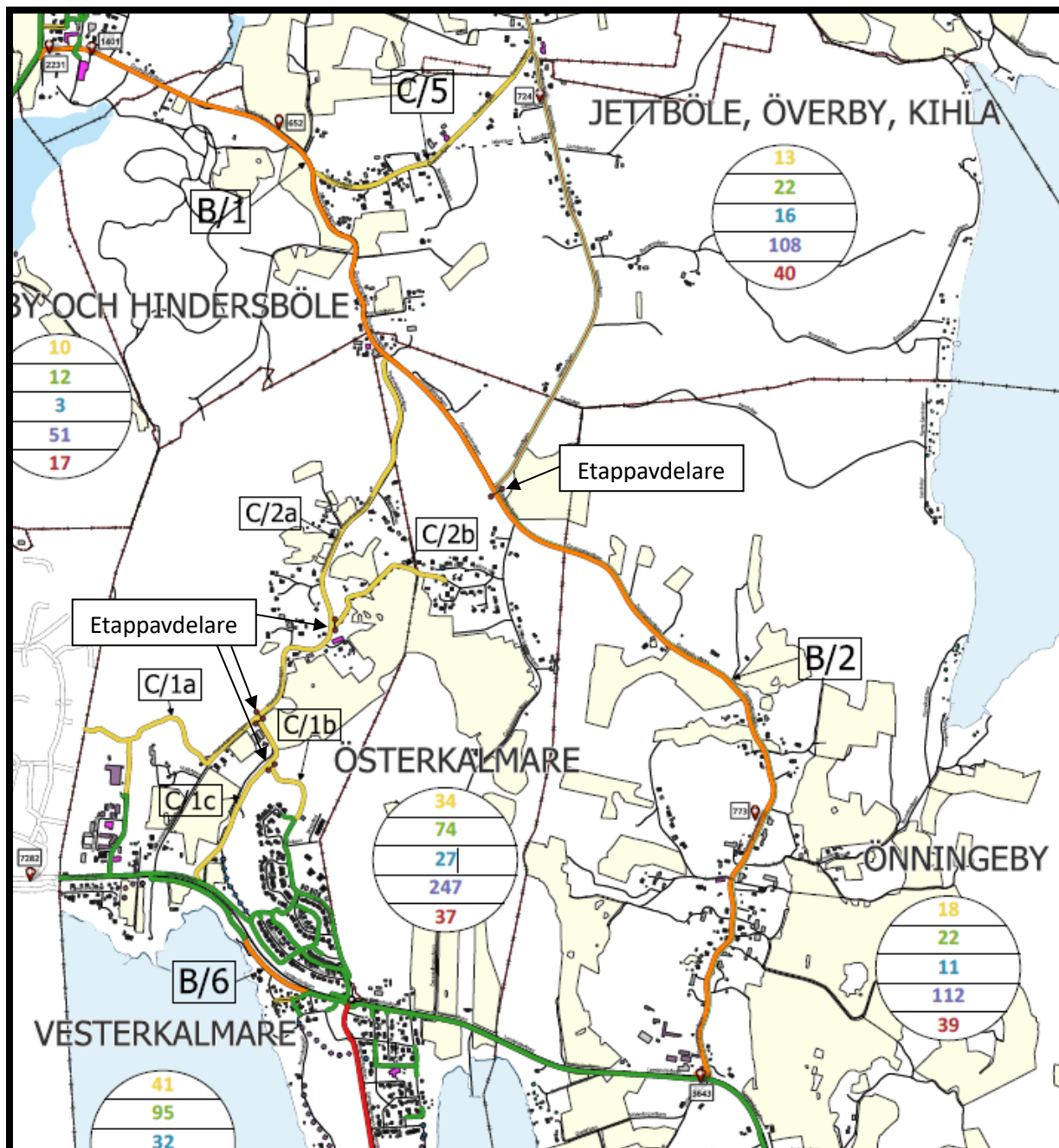
Etapp B/4b (1,45 km): Har *medelhög prioritet*. Etappen sträcker sig från S-Market i söder och fortsätter norrut via Flygfältsvägen fram till flygplatsen. Längs de omkringliggande vägarna är det hög trafiktäthet och befolkningen i närområdet väntas öka i takt med att området förtätas.

Etapp B/5 (1,31 km): Har *medelhög prioritet*. Etappen sträcker sig från halva etapp A/4 på Fågelberget och fortsätter i nordöstlig riktning mot nya Godbyvägen, här behöver den planskilda korsningen *1 realiserar i samband med att etappen byggs ut mot Dalkarby. Etappen mynnar slutligen ut vid den befintliga gång- och cykelvägen längs Godbyvägen i höjd med vattenverket vid Dalkarbyträsk. Etappens prioritet härrör till den tidssparande länk som skapas mellan Jomalas centrala områden samt den skolväg som skapas i väst- nordöstlig riktning. Vid byggande av denna etapp bör man samordna arbetet med Ålands vatten inför byggnationen av vattenledningen som följer samma sträckning.

Etapp C/9 (0,12 km): Har *lägre prioritet*. Etappen sträcker sig från den planskilda övergången vid Prima bil och fortsätter i östlig riktning mot korsningen vid Godbyvägen i höjd med Ålands Elandelslag. Etappen blir att gynna besökare som får en genväg när de vill ta sig fots eller med cykel till Jomala affärsområde. Då det finns alternativa vägar i närområdet så får sträckan en lägre prioritet.

6.4 ÖNNINGEBY, VESTER- OCH ÖSTERKALMARE

- B/1 Norra Önningebyvägen etapp 1
- B/2 Södra Önningebyvägen etapp 2
- C/1a Skrapången - Vesterkalmarevägen
- C/1b Solberget - Vesterkalmarevägen
- C/1c Lemlandsvägen - Vesterkalmarevägen
- C/2a Vesterkalmarevägen - Önningebyvägen
- C/2b Vesterkalmarevägen - Vesterhagsvägen
- C/5 Namovägen – Önningebyvägen



Utdrag ur Jomala GC-plan 2024-2034. Kartan visar delar av Vester- och Österkalmare, Önningsby, Jettböle och delar av Överbys, Kihla och Prestgårdenby, samt etapperna B/1, B/2, C/1a, C/1b, C/1c, C/2a, C/2b och C/5.

Befolkningsstatistik 2022		
Åldersgrupp	Önningeby	Jettböle, Överby, Kihla
0-6 år	18	13
7-15 år	22	22
16-18 år	11	16
19-64 år	112	108
65+ år	39	40
Totalt	202	199

I Önningeby finns en gång- och cykelbana längs Lemlandsvägen, men det saknas en förbindelse i nordvästlig riktning. Området förväntas utvecklas i framtiden, vilket kan leda till ökat befolkningsunderlag och trafikflöde längs Önningebyvägen. Samma situation gäller för Vester- och Österkalmare. Trafikmätningar 2022 visade en årsdygnstrafik på 773 i södra delen av Önningebyvägen och 652 i den norra delen. Nära Vikingavallen var årsdygnstrafiken 2231 före och 1401 efter Vikingavallen. Längs Namovägen i Överby var årsdygnstrafiken 724. Dessa siffror indikerar behovet av att förbättra infrastrukturen för att hantera det ökande trafikflödet.

Etapp B/1 (3 km): Har *medelhög prioritet*. Etappen sträcker sig från Vikingavallen och fortsätter längs Önningebyvägen fram till etappavdelaren vid avfarten mot Namovägen. Det som gör denna etapp prioriterad är att den fungerar som skolväg dels för barnen i Önningeby, dels barnen i Jettböle, Överby och Kihla.

Etapp B/2 (3 km): Har *medelhög prioritet*. Etappen sträcker sig från etappavdelaren vid från avfarten vid Namovägen längs Önningebyvägen fram till Lemlandsvägen. Denna etapp fungerar som skolväg samt bidrar till att cykelturistleden som går längs Önningebyvägen och fortsätter upp på Namovägen blir trafiksäkrare.

Etapp C/1a (0,96 km): Har *lägre prioritet*. Etappen sträcker sig från Mariehamn och Skrapängens industriområde och knyts ihop med Vesterkalmarevägen. Tillsammans binder etapp C/1 och C/2 samman Vester- och Österkalmare med Jomala centralort samt att den lätta trafiken får det trafiksäkrare i området.

Etapp C/1b (0,34 km): Har *lägre prioritet*. Etappen går mellan Solberget och Vesterkalmarevägen.

Etapp C/1c (0,83 km): Har *lägre prioritet*. Etappen går mellan Lemlandsvägen och Vesterkalmarevägen.

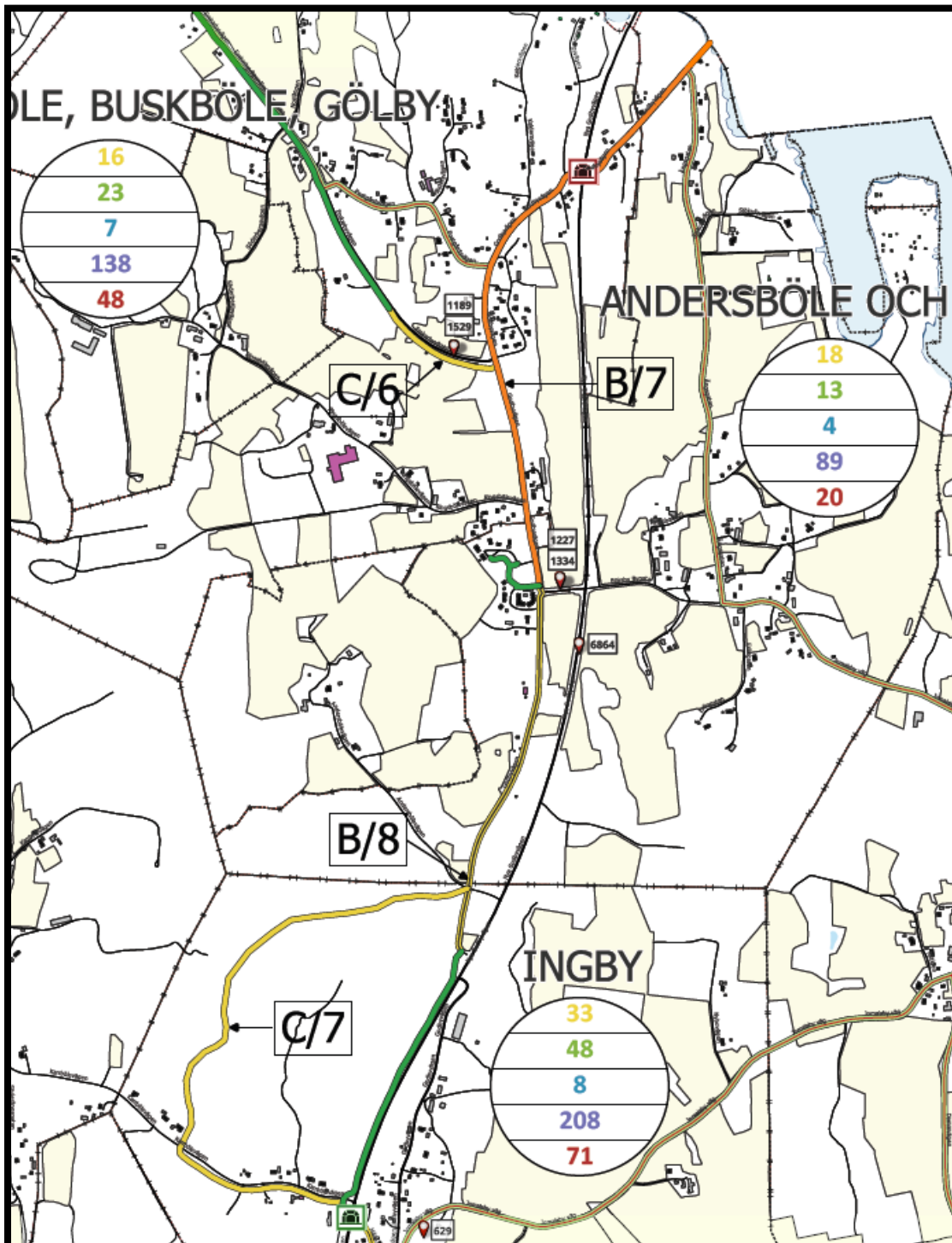
Etapp C/2a (1,80 km): Har *lägre prioritet*. Etappen sträcker sig längs Vesterkalmarevägen fram till Önningebyvägen.

Etapp C/2b (0,62 km): Har *lägre prioritet*. Etappen sträcker sig från Vesterkalmarevägen fram till Vesterhagsvägen.

Etapp C/5 (1,13 km): Har *lägre prioritet*. Etappen sträcker sig från korsningen vid Namovägen norra del längs Överbyvägen fram till Önningebyvägen. Etappen fungerar som skolväg för barnen boende längs Överbyvägen och väntas bidra till att höja trafiksäkerheten.

6.5 INGBY, ANDERSBÖLE, BJÖRSBY OCH GÖLBY

- B/7 Godbyvägen Gölby – Ämnäs
- B/8 Andersbölevägen/Godbyvägen
- C/6 Emkarbyvägen – Godbyvägen
- C/7 Karrbölevägen – Ingbyberget
- B/8 Andersbölevägen/Godbyvägen



Utdrag ur Jomala GC-plan 2024-2034. Kartan visar delar av Ingby, Andersböle, Björnsby, Buskböle och Gölby samt etapperna B/7, B/8, C/6 och C/7.

Befolkningsstatistik 2022			
Åldersgrupp	Ringsböle, Buskböle, Gölby	Andersböle, Björsby	Ingby
0-6 år	16	18	33
7-15 år	23	13	48
16-18 år	7	4	8
19-64 år	138	89	208
65+ år	48	20	71
Totalt	232	144	368

För att förbättra gång- och cykeltrafikens tillgänglighet och säkerhet i norra Jomala behövs i det längre tidsperspektivet en sammanhängande gång- och cykelbana som förbinder centralorten med kommunens norra delar och kommunerna norrut. I dagsläget finns en gång- och cykelbana längs Emkarbyvägen, men den är ofullständig och saknar anslutning till Godbyvägen. Etapp C/7 är utformad med hänsyn till den potentiella bostadsutvecklingen i västra Ingbybergen, som kommer att behandlas i den kommande revideringen av delgeneralplanen för Jomala centralort.

I den norra delen av Jomala kommun har det nyligen genomförts fem trafikmätningar. Två av dessa utfördes längs södra delarna av Emkarbyvägen, där årsdygnstrafiken uppmättes till 1189 respektive 1529. Ytterligare två mätningar gjordes längs Godbyvägen, strax väster om Björsbykorsningen, med en årsdygnstrafik på 1227 och 1334. Den sista mätningen utfördes längs nya Godbyvägen, en bit söder om Björsbykorsningen, där årsdygnstrafiken var 6864.

Etapp B/7 (2,18 km): Har *medelhög prioritet*. Etappen sträcker sig från Godbyvägen strax väster om ”pumpakorsningen” och följer Godbyvägen till kommungränsen i närheten av Ämnäs. Sträckan skapar över lag en högre tillgänglighet och trafiksäkerhet längs det som idag är oskyddade vägar för den lätta trafiken. I samband med att sträckan bebyggs så borde den planskilda korsningen *3 under nya Godbyvägen realiseras. Etappen klassas som väg mot centrum samt förbindelseväg.

Etapp B/8 (0 km): Har *medelhög prioritet*. Istället för att konstruera en ny gång- och cykelväg, är syftet med denna etapp att begränsa tillgängligheten för motorfordon längs vissa delar av Godbyvägen. Det föreslås att vägen från Andersbölekorsningen fram till Waldorf ska vara stängd för motorfordon. Detta kommer att minska genomfartstrafiken i området, vilket skyddar fotgängare och cyklister längs denna sträcka. Åtgärden uppnås genom att placera betongfundament i nordlig riktning vid korsningen Andersbölevägen /Godbyvägen.

Etapp C/6 (0,43 km): Har *lägre prioritet*. Etappen bildar den sista sträckan av det som knyter samman Emkarbyvägen och Godbyvägen. Sträckan räknas som förbindelseväg och bidrar i det längre tidsperspektivet till en kommunöverskridande tillgänglighet för den lätta trafiken.

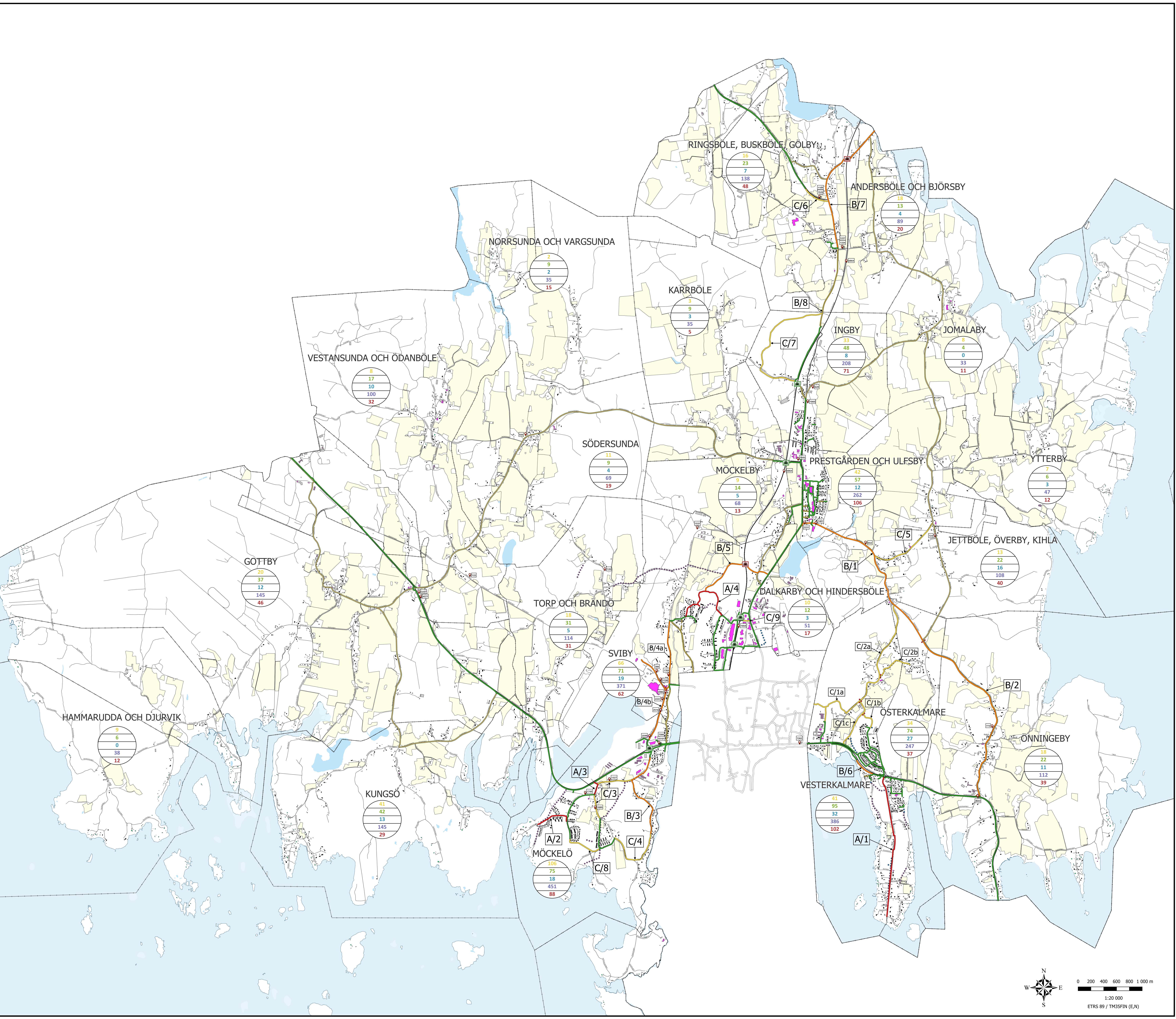
Etapp C/7, som är 2,15 km lång, har *lägre prioritet*. Etappen går från Karrbölevägen genom skogsmark i västra Ingbybergen och ansluter till Godbyvägen vid Andersbölevägen. Förbindelse- och rekreationsvägens utformning och placering kommer att anpassas efter den eventuella bostadsplaneringen i västra Ingbybergen, som för närvarande är inne på idéstadiet.

7. UPPFÖLJNING

Gång- och cykelvägsplanen fungerar som ett verktyg för att visualisera hur kommunens gång- och cykelvägar kan utvecklas under perioden 2024-2034. Detta är ett riktmärke och inte ett bindande tidsspann. En ny plan tas fram då när det bedöms nödvändigt av politiker och förvaltning.

Jomala den 02 oktober 2023

Markus Ögren
Planerare
Jomala kommun



Teckenförklaring

- Befolkningsstatistik indelat i byar/byagrupper från ÅSUB år 2022
- 0-6 år
- 7-15 år
- 16-18 år
- 19-64 år
- 65+
- Trafikräkning, fordon per dygn (ÅDT) 2021 - 2023
- Planskild tunnel för gång- och cykeltrafik (Befintlig)
- Planskild tunnel för gång- och cykeltrafik (ska byggas)
- Befintlig gång- och cykelbana
- Gång- och cykelbana, byggnadsprio 1
- Gång- och cykelbana, byggnadsprio 2
- Gång- och cykelbana, byggnadsprio 3
- Bilväg med gång- och cykeltrafik, biltrafik endast tillåten till tomter.
- Planerade gång- och cykelbanor enligt detaljplan
- Planerade GC banor enligt delgeneraplan
- Mariehamns gång- och cykelbanor
- Rekommenderad cykeltristled
- Byagränser
- Jomala kommungräns
- Hav
- Kustlinje
- Sjöar
- JOM** Kommunens namn
- Etappavdelare
- A/1-4** Etappnummer för prioriterad GC-sträcka, byggnadsprio 1
- B/1-8** Etappnummer för prioriterad GC-sträcka, byggnadsprio 2
- C/1-9** Etappnummer för prioriterad GC-sträcka, byggnadsprio 3

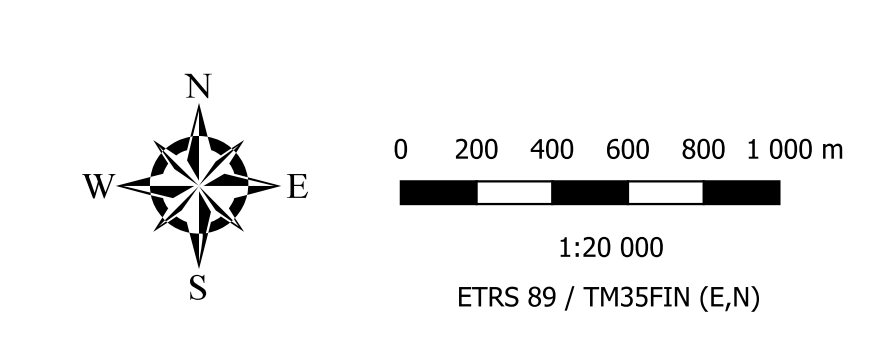
JOMALA KOMMUN
GÅNG- OCH CYKELVÄGSPLAN
2024 - 2034

Antagen av kommunfullmäktige den xx.xx.xxxx, § xxx
Beslutet har vunnit laga kraft den xx.xx.xxxx

Christian Dreyer
Kommundirektör

Jomala den xx månad 2023

Markus Ögren
Planerare



Bemötande med anledning av anmärkningar gällande gaturitningar på Crestums bostadsområde , i Sviby Jomala kommun.

Under utställningstiden, 22.8-15.9.2023, har två anmärkningar lämnats till Jomala kommun.

Anmärkning inlämnad den 14 september 2023 av Ålands Landskapsregering

Ålands landskapsregering har framfört följande:

1. Väganslutningen bör utformas och anpassas för nuvarande och förväntade framtida trafikbehov. Särskild hänsyn bör tas till korsningsområdets utformning i syfte att säkerställa att anslutningens korsningskurvor är tillräckligt stora
2. Vad avser trottoaren i korsningsområdet bör denna av trafiksäkerhetsskäl förläggas på den sida av gatan som majoriteten av trafikflödena kommer i från. Det är att förvänta att majoriteten av gång- och cykeltrafikanter kommer söderifrån varvid trottoaren bör anläggas på den södra sidan av gatan.

Bemötande:

1. Planritning M-11.1-00-01A behöver kompletteras med radie för anslutningens korsningskurva ut mot Flyfältsvägens i samförstånd med Ålands landskapsregering som kommande vägghållare, innan arbetet påbörjas. Kompletteringen anses vara av mindre karaktär och påverkar inte antagande av gaturitningarna.
2. Orsaken till att trottoaren är planerad på den norra sidan av Pilotvägen är att vid en eventuell framtida utveckling av området kommer den att ske norrut, på samma sida som trottoaren. Om trottoaren placerats på den södra sidan skulle majoriteten av gång- och cykeltrafiken in i området behövt korsa både Pilotvägen och Resvägen.

Anmärkning inlämnad den 22 augusti 2023 av Finavia

Finavia har framfört följande:

1. Finavia har uppmärksammat kommunen på att Mariehamns flygplats höjdbegränsningar på området är cirka +50 höjdmeter och att flyghindertillstånd måste sökas när permanenta eller tillfälliga konstruktioner överstiger 30 meter över mark eller havsnivå.

Bemötande:

1. I gaturitningarna finns inte några konstruktioner över 30 meter. Det är exploatörens skyldighet att söka erforderliga tillstånd innan planeområdet förverkligas.

Jomala den 25 september 2023

Magnus Nordin
Teknisk chef

Bilaga B - KST § 204

Bemötande med anledning av anmärkningar gällande gaturitningar på Backas Brink bostadsområde i Ingby, Jomala kommun.

Anmärkning inlämnad den 14 september 2023 av Ålands Landskapsregering

Ålands landskapsregering har framfört följande:

1. Vägnätsbyrån konstaterar att det finns två gång- och cykelanslutningar och en gatuanslutning på en sträcka av ca 370 meter. Vägnätsbyrån konstaterar att gång- och cykelvägar ska leda till säkra överfarter och att sådana inte angivits i detaljplaneförslaget eller i de aktuella gaturitningarna.

Brev Ålands landskapsregering, enligt Bilaga A

Bemötande:

1. Vägnätsbyrån konstaterade i utlåtande över detaljplan att detaljplaneområdet inte får inkräkta på vägområdet, och därav har överfarter inte beaktats i detaljplanen eller i gaturitningarna. Överfarterna mot landsväg nr 220 Godbyvägen bör säkras med skyddsvägar och åligger väghållaren att utföra då bebyggelsen ändrar karaktär mot tätort. Gång- och cykelvägarna inom detaljplaneområdet kan anpassas mot överfarterna som en mindre ändring utan att gaturitningarna behöver ställas ut på nytt.

Jomala den 24 oktober 2023

Magnus Nordin
Teknisk chef



TAXOR OCH AVGIFTER FÖR BRAND- OCH RÄDDNINGSVÄSENDET 2024 för Jomala kommun

Antagna av kommunfullmäktige den xx november 2023 § xx
Ikraftträdande den 1 januari 2024

	2024	2023
Arbete, serviceverksamhet	32,20 €/h	30,95 €/h
Släckningsbil fast bilpump	39,10 €/h	36,25 €/h
Tankbil el vattentransport, spec.fordon	39,10 €/h	36,25 €/h
Sänkpump	7,65 €/h	7,10 €/h
Sänkpump, dygn	30,20 €/dygn	28,00 €/dygn
Lös pump, liten	15,10 €/h	14,00 €/h
Lös pump, mellan	22,00 €/h	20,40 €/h
Pump på släp (Jomala)	58,60 €/h	54,30 €/h
Pump på släp (Finström)	112,80 €/h	104,50 €/h
Generator < 20 kVA	7,65 €/h	7,10 €/h
Generator < 20 kVA, dygn	58,60 €/dygn	54,30 €/dygn
Generator ≥ 20 kVA, dygn (drift och transportkostnad tillkommer)	112,80 €/dygn	104,50 €/dygn
Slang, per styck	4,85 €/dygn	4,50 €/dygn

Automatlarm

Larm orsakat av okynne	806,00 €	775,00 €
Larm orsakat av ovarsamhet	359,40 €	345,60 €



TAXOR OCH AVGIFTER FÖR EXTERNA TJÄNSTER RÅL 2024

Antagna av kommunfullmäktige den xx månad 2023 § xx
Ikraftträdande den 1 januari 2024

	2024	2023
Utbildning, föreläsning	55,75 €/tim	53,60 €/tim
Handbrandsläckare, vatten	13,65 €/st	12,65 €/st
Handbrandsläckare CO ²	46,00 €/st	39,80 €/st
Handbrandsläckare, pulver	40,30 €/st	37,35 €/st
Rökälstrare	25,05 €/ggr	23,20 €/ggr
Rökvätska	20,10 €/lit	18,65 €/lit
Utbildningsvagn	58,40 €/ggr	54,15 €/ggr
Värmekamera	37,80 €/tim	35,00 €/tim
Värmekamera	94,40 €/dag	87,50 €/dag
Drönare	37,80 €/tim	35,00 €/tim
Drönare	94,40 €/dag	87,50 €/dag
Arbete i samband med kamera/drönare hantering av material tillkommer	55,75 €/tim	53,60 €/tim
Kursavgifter;		
Anläggningskötare brandalarm	150,00 €/deltagare	145,00 €/deltagare
Anläggningskötare sprinkler	200,00 €/deltagare	195,00 €/deltagare
Heta arbeten	130,00 €/deltagare	125,00 €/deltagare
Heta arbeten *	115,00 €/deltagare	110,00 €/deltagare
* (mottagare står för lektionssal, kaffe)		
Social o hälsovård (från 2022 halvdag o intyg)	82,50 €/deltagare	80,00 €/deltagare
Tekniskt fel där jourhavande åtgärdar	120,20 €	115,60 €



BYGGNADSTILLSYNSMYNDIGHETENS AVGIFTER 2024 för Jomala kommun

Antagna av kommunfullmäktige den xx december 2023, § xx
Ikraftträdande den 1 januari 2024

1 Allmänt

Denna taxa är uppgjord med stöd av Kommunallagens 13 § och Plan- och bygglagens 99 §. Avgiften bestäms enligt de avgifter som är gällande den dag tillståndsbeslutet fattas eller myndighetsuppgiften utförs. Avgifter som bestäms utgående från dessa avgiftsgrunder omfattas inte av mervärdesskatten.

Avgiften bestäms av en byggnads totalyta för varje våning, beräknade enligt ytterväggarnas utsida. Till totalytan räknas inte utrymmen som är lägre än 160 cm och balkonger. Även totalytan av en del av en byggnad, en cistern, ett skyddstak eller motsvarande konstruktion uträknas med tillämpning av ovanstående definition.

Avgifterna utgör en fast handläggningsavgift och en tillsynsavgift som antingen baserar sig på den totala ytan och/eller antal syner.

Observera att för ett byggprojekt kan det ingå flera avgifter från denna taxa. Om det bygglov som beviljas består av flera etapper höjs bygglovsavgiften med 30% per etapp.

2 Avgifter för byggnader

2.1 Bostadsbyggnad

Bostadshus, parhus, radhus, flerbostadshus, fritidshus, gästhus

Per byggnad	256 €
därtill enligt byggnadens/tillbyggnadens totala yta	3,30 €/m ²

2.2 Bastu- och ekonomibygnad

Ekonomibygnad är bl.a. garage, carport, skärmtak, förråd, lider, uthus och båthus

Per byggnad	143 €
därtill enligt byggnadens/tillbyggnadens totala yta	2,20 €/m ²

2.3 Väsentlig ändring av byggnads fasad, tak eller konstruktion

Per projekt	143 €
därtill antalet förrättningssyner	94 €/syn

2.4 Ändring av användningssätt

Per projekt	143 €
därtill projektets totala yta	2,20 €/syn

2.5 Övriga byggnader

Affärsbyggnad, kontorsbyggnad, hallbyggnad, industribyggnad, ladugård

Per byggnad	256 €
därtill projektets totala yta	3,30 €/m ²

2.6 Underjordiska byggprojekt

Bergrum, tunnel

Per projekt	256 €
därtill projektets totala yta	3,30 €/m ²

3 Avgifter för konstruktioner och anläggningar**3.1 Uppförande eller ändring av eldstad, rökkanal eller hiss i byggnad**

Per projekt	110 €
därtill antalet förrättningssyner	94 €/syn
Totalt för projekt vid utbyte av eldstad där rökgaser ej ökar	110 €

3.2 Nöjespark, idrottsplats eller campingplats

Per projekt	110 €
därtill antalet förrättningssyner	94 €/syn

3.3 Skjutbana eller motorbana

Per projekt	110 €
därtill antalet förrättningssyner	94 €/syn

3.4 Småbåtshamn samt andra konstruktioner som väsentligt ändrar strandlinjen

Per projekt	110 €
därtill antalet förrättningssyner	94 €/syn

3.5 Fast cistern, pool eller liknande anordning mer än 10 m³

Per objekt	110 €
därtill antalet förrättningssyner	94 €/syn

3.6 Mast över 25 meter

Per projekt	110 €
därtill antalet förrättningssyner	94 €/syn

3.7 Utsiktstorn

Per projekt	110 €
därtill antalet förrättningssyner	94 €/syn

3.8 Vindkraftverk

Per projekt	110 €
därtill antalet förrättningssyner	94 €/syn

3.9 Plank, staket eller mur

Per projekt	110 €
därtill antalet förrättningssyner	94 €/syn

4 Samlingslokal och samlingsområde

För samlingslokal är handläggningsavgiften 143 € + 1,30 €/m².

Överstiger ytan 1.000 m² utgör bygglovsavgiften 0,70 €/m² för den överstigande delen.

För utlåtande om personsäkerheten i ett samlingsområdes konstruktioner är avgiften 94 € per påbörjad timme. Avgift för granskning av planen är 94 € per timme.

5 Byggnader med skyddsrum

Genomgång av ritningar	143 €
enligt skyddsrummets våningsyta	3,30 €/m ²
därtill antalet förrättningsyner	94 €/syn

6 Anmälan

Avgift för projekt i enlighet med Plan- och bygglagens 67a §

Per projekt	110 €
därtill antalet förrättningsyner	94 €/syn

7 Ansvarig arbetsledare

Avgiften som anknyter till arbetsledarna är en tillståndsspecifik engångsavgift.

Vid uppförande av egnahemshus eller större, gäller även tillbyggnad 110 €

Vid uppförande av mindre byggnad, mindre tillbyggnad, utökning av våningsytan,
Ändringsarbete 55 €

Vid åtgärdstillstånd, rivningsanmälan och tillstånd för miljöåtgärder 110 €

För godkännande av ny arbetsledare, där en arbetsledare redan tidigare godkänts debiteras avgiften förhöjd med 50%.

8 Förlängning av bygglovets och tillståndets giltighet

Avgiften för förlängning av bygglovets eller tillståndets giltighet för inledandet och slutförandet är 50 % av bygglovssavgiften, dock totalt högst 1485 €.

9 Avgifter för rätt att påbörja byggarbete innan tillstånd vunnit laga kraft

En bankgaranti eller motsvarande ska inlämnas till byggnadsinspektionen. Garantin ska gälla kostnader motsvarande ett eventuellt återställande. Behandlingsavgiften är 143 €.

10 Utmärkning och kontroll av plats och höjdläge

I bygglovet ingår utmärkning och kontroll av plats och höjdläge för ny byggnad av högst 4 punkter. Avgift för varje tillkommande punkt 24 €.

Om utmärkningen och lägessynen på grund av orsaker som beror på byggherren måste förrättas i flera omgångar eller göras på nytt, är tilläggsavgiften för den andra gången och varje därpå följande gång 94 €.

11 Avvikelser och prövning av särskilda förutsättningar

Avgiften för behandling av en avvikelse är 94 €. Tilläggsavgiften för varje därpå följande avvikelse är 50 €.

Avgiften för byggnadsnämndens beslut beträffande prövning av särskilda förutsättningar är 187 €.

12 Hörande av grannar

Avgiften är 15 €/granne.

Vid platssyn i samband med hörandet tillkommer en avgift om 94 €.

Vid delgivning genom annonsering faktureras sakägaren för de verkliga annonskostnaderna.

13 Extrainsatt sammanträde

Om sökanden yrkar på att byggnadstekniska nämnden håller ett extra sammanträde enbart för dennes räkning debiteras en avgift om 1485 €.

14 Extra tillsyn under byggnadsarbetet

Avgift för avvikelse från gällande tillstånd är 187 €.

Avgift för syn som förrättas efter att tillståndets giltighet löpt ut är 94 €.

Avgift för extra syn eller utredning som beror på byggherren eller den som vidtar en åtgärd som inte ingår i bygglovsavgiften är 94 €/syn.

15 Rivningsanmälan**15.1 Rivningsanmälan**

Per byggnad	110 €
därtill antalet förrättningsyner	94 €/syn

15.2 Rivning av en byggnad i samband med bygglovsansökan

Per byggnad	94 €
-------------	------

16 Avgifter för brandsynsverksamhet

Genomgång och godkännande av ritningar	0,82 €/m ²
Eldstad/rökkanalssyn	94 €/syn
Brandsektioneringssyn	94 €/syn
Ibruktagningsyn	94 €
Slutsyn	94 €
Tilläggsavgift för extra syner är	94 €

17 Enskild avloppsanläggning

Avgift för godkännande av enskild avloppsanläggning för max 5 personekvivalenter (pe) är 165 €.

Avgift för godkännande av enskild avloppsanläggning för fler än 5 pe är 165 € + 17 €/pe räknat från den 6:e pe.

Avgift för godkännande av ombyggnad/ändring av anläggning är 110 €

Tilläggsavgift för extra syner är 85 €.

18 Tillstånd för miljöåtgärder och rivningstillstånd vid byggnadsförbud

Miljöåtgärder är bl.a. sprängning, avverkning och dylikt. Avgiften är 280 €.

19 Återtagande eller förkastande av ansökan

Om den sökande återtar sin ansökan innan beslut fattats och beredningen av ansökan redan inletts är behandlingsavgiften 50 % av den totala avgiften enligt avgiftsgrunderna.

Om ansökan förkastas motsvaras avgiften av handläggningsavgiften.

20 Utlåtande

Avgift för ett utlåtande är 94 €/påbörjad timme.

21 Tvångsmedel och byggbrott

Avgift för skriftlig föreskrift/uppmaning av byggnadstillsynsmyndigheten är 94 €/st.

Avgift för ett beslut av byggnämnden som ålägger en skyldighet och/eller verkställer hotet beträffande en skyldighet som redan fastställts och ett beslut enligt vilket arbetet ska avbrytas är 187 €.

Om inspektions- eller tillsynsåtgärder vidtagits till följd av byggande som saknar tillstånd eller strider mot tillståndet eller till följd av försummelse, och ärendet därefter tas till byggnadstillsynsmyndigheten för behandling som ett tillståndsärende, fördubblas tillståndsavgiften.

Om delgivning av beslut verkställs genom offentlig delgivning ska sakägaren betala kostnaderna för delgivningen till fullt belopp.

22 Sänkning av avgift

Om en avgift som bestäms enligt dessa avgiftsgrunder i enskilda fall är väsentligt större än kommunens kostnader för behandlingen av ärendet, kan avgiften sänkas med 25 %.

23 Höjning av avgift

Om en avgift som bestäms enligt dessa avgiftsgrunder i enskilda fall är väsentligt mindre än kommunens kostnader för behandlingen av ärendet, kan avgiften höjas med 25 %.

24 Betalning av avgift

När tillståndsbeslutet har fattats eller när någon annan myndighetsuppgift utförts, ska en avgift som bestäms enligt dessa avgiftsgrunder betalas. Avgiften skickas med beslut i ärendehantering.

Om avgiften inte betalas inom utsatt tid, överlämnas ärendet till en indrivningsbyrå.

25 Beviljande av befrielse eller uppskov från avgift

Den behöriga instansen i kommunen kan på ansökan helt eller delvis bevilja befrielse från betalning av en avgift som bestämts enligt dessa avgiftsgrunder, om det finns särskilda skäl eller är uppenbart oskäligt att ta ut avgiften.

26 Återbetalning av avgift

Vid ändringsansökan till ett befintligt tillstånd, gottskrivs på ansökan 50 % av den gamla tillståndsavgiften vid bestämningen av avgiften för det nya tillståndet.

Om förvaltningsdomstolen eller högsta förvaltningsdomstolen till följd av besvär som anförts mot tillståndsbeslutet konstaterar att den sökande inte behöver det tillstånd som sökts, betalas den avgift som tagits ut för tillståndet tillbaka till fullt belopp.

27 Kopiering/scanning av arkivhandlingar t.o.m. 31.12 2021

A3 13,40 €/st.

A4 6,70 €/st.

28 Kopiering av ofullständiga ansökningshandlingar och arkivhandlingar fr.o.m. 1.1 2022 och senare

A3 2,80 €/st.

A4 1,40 €/st.

29 Anmärkningar och rättelse beträffande avgift

Anmärkningar beträffande en avgift ska göras till kommunens byggnadstillsynsmyndighet.

En felaktig avgift ersätts till följd av en befogad anmärkning.

Om anmärkning gjorts men byggnadstillsynsmyndigheten inte ändrat avgiften, kan den som gör anmärkningen yrka på rättelse av avgiften hos byggnämnden.

Folkhälsans allaktivitetshus, grupphemmet Linden
Avgifter 2024

För boende i Folkhälsans Allaktivitetshus, grupphemmet Linden debiteras enligt följande:

- Hyra 14,50 €/m²/månad, vilken erläggs för motsvarande tid som kommunen faktureras den kommunala andelen.
- Vårdavgift fastställs i enlighet med landskapslag (2022:91) om klientavgifter inom socialvården beaktandes ändringarna som förs in i lagen att gälla från 1.1.2024. *

*Vårdavgiften omfattar 85 % av klientens regelbundna intäkter efter förskottsinnehåll och avdragen som nämns i § 19 och 19a. i lagen. För serviceboende med heldygnsomsorg beaktas som avdrag dessutom skäliga boendekostnader efter att ett eventuellt bostadsbidrag beaktats samt kostnader för receptbelagda mediciner. Klienten ska ha minst 250 euro för eget bruk efter att avgiften fastställts.

Fastställd av kommunfullmäktige den XX XX 2023 § XX



HEMSERVICEAVGIFTER 2024 för Jomala kommun

Antagna av kommunfullmäktige den XX november 2023 § XX
Ikraftträdande den 1 januari 2024

Avgiften för fortlöpande och regelbunden hemservice beräknas i enlighet med vad som bestäms i Landskapslag (2022:91) om klientavgifter inom socialvården. Avgifterna kan komma att justeras under året utifrån kommande indexjusteringar och lagändringar.

Den avgift som tas ut för servicen får inte överskrida kostnaderna för serviceproduktionen. Kommunens självkostnadspris för hemservice är 64,89 euro/ timme och kommunen har fastställt en maxtaxa för fortgående och regelbunden hemservice till 1 232,97 euro/ månad.

För tillfällig hemservice uppbärs en avgift om 16,22 euro/ timme. Vid flera besök samma dag, räknas den sammanlagda tiden.

Den månadsavgift som uppbärs får uppgå till högst det belopp som procentantal anger av de månadsinkomster som överskrider inkomstgränserna enligt nedan.

Inkomstgränser för hemserviceavgift						
Familjens storlek	1 person	2 personer	3 personer	4 personer	5 personer	6 el. flera personer
Ink.gräns euro/	598	1 103	1 731	2 140	2 591	2 976

Avgiften för fortgående och regelbunden hemservice bestäms utgående från antalet servicetimmor samt klientens betalningsförmåga och familjens storlek. Klientens beslut om antalet beviljade servicetimmor per månad ligger till grund för avgiften. Om det sker ändringar i servicebehovet, skall servicebeslutet ändras och även avgiftsbeslutet justeras. I den inkomstbaserade månadsavgiften för fortgående och regelbunden hemservice ingår utöver vård och omsorg sådana i klientens vård- och serviceplan avsedda tjänster som tillhandahålls fortgående och regelbundet och som har nära samband med vården och omsorgen.

En avgift som fastställts för servicen och som bestämts utifrån en persons betalningsförmåga kan efterskänkas eller nedsättas till den del förutsättningarna för personens eller familjens försörjning eller förverkligandet av personens lagstadgade försörjningsplikt äventyras av att avgiften tas ut. Nedsättning eller efterskänkning av klientavgiften baseras på en individuell bedömning av situationen.

Betalningsprocent (%) enligt familjens storlek						
Servicetimar per månad	1 person	2 personer	3 personer	4 personer	5 personer	6 el. flera personer
< 4 timmar	8,00	7,00	6,00	6,00	6,00	6,00
5	10,00	8,75	7,50	7,50	7,50	7,50
6	12,00	10,50	9,00	9,00	9,00	9,00
7	14,00	12,25	10,50	10,50	10,50	10,50
8	16,00	14,00	12,00	12,00	12,00	12,00
9	17,00	14,75	12,50	12,50	12,50	12,00
10	18,00	15,50	13,00	13,00	13,00	12,00
11	19,00	16,25	13,50	13,50	13,50	12,00
12	20,00	17,00	14,00	14,00	14,00	12,00
13	21,00	17,75	14,50	14,50	14,00	12,00
14	22,00	18,50	15,00	15,00	14,00	12,00
15	23,00	19,25	15,50	15,50	14,00	12,00
16	24,00	20,00	16,00	16,00	14,00	12,00
17	24,50	20,50	16,50	16,00	14,00	12,00
18	25,00	21,00	17,00	16,00	14,00	12,00
19	25,50	21,50	17,50	16,00	14,00	12,00
20	26,00	22,00	18,00	16,00	14,00	12,00
21	26,50	22,50	18,50	16,00	14,00	12,00
22	27,00	23,00	19,00	16,00	14,00	12,00
23	27,50	23,50	19,00	16,00	14,00	12,00
24	28,00	24,00	19,00	16,00	14,00	12,00
25	28,50	24,00	19,00	16,00	14,00	12,00
26	29,00	24,00	19,00	16,00	14,00	12,00
27	29,50	24,00	19,00	16,00	14,00	12,00
28	30,00	24,00	19,00	16,00	14,00	12,00
29	30,50	24,00	19,00	16,00	14,00	12,00
30	31,00	24,00	19,00	16,00	14,00	12,00
31	31,50	24,00	19,00	16,00	14,00	12,00
32	32,00	24,00	19,00	16,00	14,00	12,00
33	32,50	24,00	19,00	16,00	14,00	12,00
34	33,00	24,00	19,00	16,00	14,00	12,00
35	33,50	24,00	19,00	16,00	14,00	12,00
36	34,00	24,00	19,00	16,00	14,00	12,00
37	34,50	24,00	19,00	16,00	14,00	12,00
38	35,00	24,00	19,00	16,00	14,00	12,00

När servicen i hemmet avbryts för längre tid än fem dagar uppbärs inte månadsavgift för den tid som överstiger de fem dagarna. Om hemservicen avbryts för en kortare tid av orsaker som beror på kommunen eller när klienten är i kommunal anstaltsvård uppbärs månadsavgift inte heller för de nämnda fem dagarna.

Stödtjänster

Som stödtjänster som ingår i hemservice tillhandahålls måltids- och klädvårds-, och badservice, hjälp med ärenden utanför hemmet (handling av dagligvaror samt apotek) och trygghetsservice. Därtill kan klienten och vårdpersonalen överenskomma om att tillsynsbesök genomförs per telefon (reducerad avgift). Individuell behovsprövning gäller för samtliga tjänster.

Stödtjänstavgifter		
Måltidsservice	8,30 €/ portion	Transport av mat kostar 1,70 €/ gång.
Klädvårdsservice	8,00 €/ maskin + 1,50 € tekn.avgift.	Avgiften är inkl. tvättmedel och efterbehandling.
Badservice	Duschhjälp i eget hem 12,00 €/ gång.	Duschhjälp i RG lokaler 9,00 €/ gång. Bastuavgift 5,00 €/ h.
Butiksservice	10,00 €/ gång	Avgiften är inkl. ihopplock samt leverans av max 2 normalstora kassar.
Apoteksservice	8,00 €/ gång.	Mediciner som hämtas skall vara ordinerade el. förordare av sjukvårdpersonal/ läkare.
Ledsagarservice	12,00 €/ h.	Behovet av ledsagare behöver meddelas senast en vecka innan aktuell tidpunkt.
Trygghetsservice	Månadshyra för larm enligt Ålcoms taxor.	Kommunen står för installationskostnader samt för hyra av nyckelskåp. Trygghetslarmsbesök av hemservice 16,22 €/ h.
Tillsyn per telefon	3,00 €/ 15 minuter.	Tillsynsbesök per telefon beaktas inte som tid vid fastställande av hemserviceavgift.

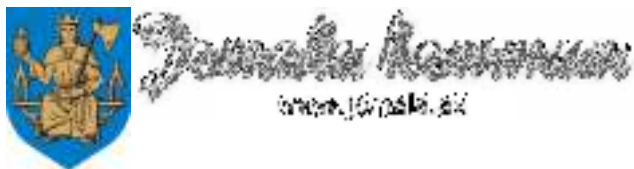
Bilaga A - KST § 210

JOMALA KOMMUN - Skolornas hyrestaxor 2024

Skolornas hyrestaxor 1.1.2024

Skola	Utrymme	Ny avgift fr.o.m 1.1.2024, inkl moms	Ny avgift fr.o.m 1.1.2024, exkl moms	Avgift fr.o.m 1.1.2023, inkl moms
SÖDERSUNDA	Klassrum/kväll/3 h	24,19	19,51	22,30
	Slöjdsal med tillhörande utrustning / kväll/ 3 h	24,19	19,51	22,30
	Matsal/kväll/3h	21,94	17,70	20,24
	Matsal/1 kväll/vecka, terminsavgift	159,14	128,34	146,79
	Matsal och kök/kväll/3 h	46,11	37,18	42,53
	Logi/person/natt	9,00	7,26	8,30
	Gymnastiksal/Jomala-förening/kväll/per timme	14,46	13,14	15,03
	Gymnastiksal/övriga/kväll/per timme	24,54	22,31	25,52
	VIKINGAÅSEN	Klassrum/kväll/3h	24,19	19,51
Slöjdsal med tillhörande utrustning / kväll/3 h		46,11	37,18	42,53
Matsal/kväll/3h		43,86	35,37	40,46
Matsal/1 kväll/vecka, terminsavgift		318,31	256,70	293,60
Matsal och kök/kväll/3h		93,92	75,74	86,62
Logi/person/natt		9,00	7,26	8,30
Gymnastiksal/Jomala-förening/kväll/per timme		14,46	13,14	15,03
Gymnastiksal/övriga/kväll/per timme		24,54	22,31	25,52

Hyrestaxorna gäller för samtliga organisationer och personer, även för medborgarinstitutet. Hem & Skola får vid behov använda skolans lokaler avgiftsfritt. Skolorna uthyrs i princip inte för logi, eftersom det då skulle bli en osund konkurrens med privata näringsidkare. Vid enstaka storsamlingar i landskapet har dock skolorna upplåtits för logi till en kostnad om 8,20 euro per person. Skolorna har utbyte med andra skolor och får vid besök övernatta gratis hos dem. Det samma gäller när "utbyteselever" kommer på besök till Södersunda och Vikingaåsens skolor. Den olika prissättningen på Södersunda och Vikingaåsens slöjdsalar beror på att salarna har olika standard.



IDROTTSANLÄGGNINGARNAS AVGIFTER 2024 för Jomala kommun

Antagna av kommunfullmäktige den xx november 2023 § xx

Ikraftträdande den 1 januari 2024

Avgifterna avser timdebitering exkl. moms. Momssatsen är 10 procent. Faktura eller kortbetalning, ingen kontantbetalning.

ANLÄGGNING	PRIS
VIKINGAHALLEN & VIKINGAGÅRDEN	
Hela hallen (Jomala-föreningar)	35,45
Hela hallen (övriga)	63,64
1/3 (Jomala-föreningar)	13,59
1/3 (övriga)	24,55
Idrottskalas* (jomalabor)	59,09
Idrottskalas* (övriga)	93,64
Tävlingar, fest o dyl.	enligt offert
*Idrottskalas i två timmar/hela hallen + café	
DUSCH/BASTU per person (24 % moms)	
Alla dagar	4,03
VIKINGAGÅRDEN	
Halva hallen (Jomala-föreningar)	13,59
Halva hallen (övriga)	24,55
SQUASH	
Alla dagar	13,45
Alla dagar studerande + pensionärer	6,73
Månadskort	33,18
Månadskort studerande + pensionärer	16,59
Säsongskort (4 mån)	82,73
Säsongskort (4 mån) studerande + pensionärer	41,36
Årskort	177,27
Årskort studerande + pensionärer	88,64
BADMINTON & BORDTENNIS (per bord)	
Alla dagar	13,45
Alla dagar studerande + pensionärer	6,73
KRAFTSPORT	
Per besök	5,00
Månadskort	33,18
Månadskort studerande + pensionärer	16,59
Säsongskort (4 mån)	82,73
Säsongskort (4 mån) studerande + pensionärer	41,36
Årskort	177,27
Årskort studerande + pensionärer	88,64

ANLÄGGNING	PRIS
VIKINGAVALLEN	
Hela planen (Jomala-föreningar)	29,09
1/2 plan (Jomala-föreningar) *Korpmatch 34,00	17,27
Matcher hela plan (Jomala-föreningar)	per match 90,91
Matcher 1/2 plan (Jomala-föreningar)	per match 52,27
Alla dagar (övriga)	55,45
Alla dagar 1/2 plan (övriga)	31,82
Matcher hela plan (övriga)	per match 204,55
Matcher 1/2 plan (övriga)	per match 118,18
KONSTGRÄSPLAN	
Hela planen (Jomala-föreningar)	53,64
1/2 plan (Jomala-föreningar, * Korpmatch)	30,91
Hela planen (övriga)	79,09
1/2 plan (övriga)	45,45
Matcher (Jomala-föreningar)	per match 106,36
Matcher 1/2 plan (Jomala-föreningar)	per match 61,36
Matcher (övriga)	per match 160,00
Matcher 1/2 plan (övriga)	per match 95,45
KONFERENSSALEN alla dagar (24% moms)	
Jomala-föreningar	per timme 4,03
Övriga	per timme 12,90
SKIDTÄVLINGAR	
Seniorer (Jomala-föreningar)	33,64
Tävlingar för övriga	95,45
*KORPMATCHER (fotboll)	
½-plan natur- och konstgräs, lilla plan	30,91
LILLA GRÄSPLAN	
Förening som anlagt planen (Jomala IK)	gratis
Övriga	14,55

Vikingaåsen och Södersunda skola har egen prislista och bokningar. Kurs- och utbildningsverksamhet för alla ideella arrangörer är enligt Jomala-föreningarnas taxor för idrottsanläggningar och 50 procent rabatt på ordinarie priset för konferensrummet.



TAXOR OCH AVGIFTER I SERVICEHUSET 2024 för Jomala kommun

Antagna av kommunfullmäktige den xx november 2024 § xx
Ikraftträdande den 1 januari 2024

Hyra för bostadslokal utgör **9,91 euro/m²**

Hyra för ÅHS lokaler utgör **7,50 euro/m²**

Uthyrning av centralhallen, matsal och kök

Taxa A

Arrangemang som riktar sig enbart till de boende i huset och eventuellt även till hemmaboende pensionärer och som inte har kommersiellt syfte.

Hyresgästen förutsätts ombesörja städning och diskning. euro, exkl. moms

0,-

Taxa B

Gäller enbart allmännyttiga organisationer, kulturella föreningar och dylika grupper.
(För dessa gäller att de inte bedriver verksamhet med vinstintresse.)

Centralhall med städning 57,-

Centralhall, matsal och kök

Utan städning 79,-

Med städning + 23,-

Med diskning + 23,-

Taxa C

Övriga hyresgäster

Centralhall med städning 283,-

Centralhall, matsal och kök

Utan städning 340,-

Med städning + 23,-

Med diskning + 23,-

För samtliga taxor gäller att:

- Matsal och kök finns tillgängliga för uthyrning endast under de tider då den rörelse som bedrivs där inte är öppen.
- Lokalerna ska användas för verksamhet som inte är störande för de boende
- Lokalerna hyrs inte ut efter kl. 22.00.
- Hyran höjs med 10 % /timme när ovan nämnda lokaler utnyttjats mer än 4 timmar.

Övriga serviceavgifter

Bastu 1,80,-

Tvättmaskin

1,20,-

Hyra för gemensam lokal för frisör-/fotvård

Månadshyra

202,30,-

Per timme

8,10,-



Jomala kommun

www.jomala.ax

Bilaga A - KST § 213

TAXA I HYRESHUSET ALÉGÅRDEN 2024 för Jomala kommun

Antagna av kommunfullmäktige den xx november 2024 § xx
Ikraftträdande den 1 januari 2024

Hyra för bostadslokal utgör **6,75 euro/m²**



V A T T E N T A X A 2024 för Jomala kommun

Antagen av kommunfullmäktige den **xx november 2023 § xx**
Ikraftträdande den 1 januari 2024

1 §

För försäljning och distribution av konsumtionsvatten uppbär kommunen vattenavgift i enlighet med denna taxa.

2 §

Vattentaxan består av anslutningsavgift, bruksavgift samt mätarhyra. Vattenmätare ska hyras av Jomala kommun. Abonnenten ombesörjer och bekostar själv installation av hyrd vattenmätare.

Avgifterna anges i denna taxa **exklusive mervärdesskatt** (moms). Till avgifterna enligt 3, 6 - 8 §§ i denna taxa läggs lagstadgad mervärdesskatt i de fall debiteringen är skattepliktig.

3 §

Anslutningsavgiften, för anslutningar gjorda fr.o.m. 1 april 2004, kan överföras och återbäras. Vid överlåtelse av fastighet överförs de förmåner anslutningsavgiften gett på den nya ägaren. Anslutningsavgiften återbäras när fastigheten för gott upphör att använda vatten- och avloppsvattenverkets tjänster, då byggnaden inte längre är i bruk och anslutningsavtalet sägs upp (KFG § 53/25.5.2004).

Anslutningsavgiften utgör 1 500 euro/anslutning (momsfri).

Abbonent som har flera anslutningar ska erlägga anslutningsavgift för varje anslutning.

En och samma anslutning får endast betjäna en fastighet.

Anslutningsavgiften förfaller till betalning i en rat då anslutningen verkställts.

4 §

Anslutningsavgiften återbäras till ursprungligt belopp utan indexförhöjning eller ränta. Abonnenten faktureras separat för eventuella momspliktiga tjänster som föranleds av att anslutningen sägs upp (KFG § 53/25.5.2004).

5 §

Bruksavgiften består av grundavgift och förbrukningsavgift.

6 §

Grundavgiften utgör 57,16 euro/år och anslutning.

Vattenbolag som är anslutna till vattenledningsnätet, och där förbrukningen debiteras på basen av avläsning i en gemensam mätare, är befriade från grundavgift. Bolaget erlägger i detta fall en förbrukningsavgift som är 25 % högre än den i § 7 nämnda.

7 §

Förbrukningsavgiften utgör **1,78 euro/m³** förbrukat vatten.

8 §

Mätarhyran är för:	5 m ³ -mätare	10,98 euro/år
	10 m ³ -mätare	20,64 euro/år
	20 m ³ -mätare	43,93 euro/år
	80 m ³ -mätare	123,22 euro/år

Hanteringsavgift för flera mätare per anslutning utgör 57,16 euro per vattenmätare/år

9 §

Vattenförbrukningen debiteras årligen i fyra rater, sålunda att de tre första raterna är en preliminär debitering som grundar sig på uppskattad förbrukning, medan den fjärde raten är slutdebitering som grundar sig på mätaravläsning. Vid debitering av fjärde raten beaktas vad som erlagts vid de tidigare raterna.

Grundavgiften och mätarhyran debiteras årligen i fyra lika stora rater.

Vid justering av vattentaxan eller på grund av annan avvikande omständighet kan andra betalningsterminer tillämpas.

Kommunstyrelsen verkställer debiteringen.

10 §

Om abonnent trots två påminnelser lämnar debiterad avgift i enlighet med denna taxa obetalad, har vattenverket rätt att avbryta leverans av renvatten.

Innan åtgärd enligt första momentet vidtas ska abonnenten skriftligen meddelas om att åtgärden planeras. Sådant meddelande ska sändas som rekommenderat brev.

Vid försenad betalning debiteras förseningsränta enligt räntelagen från förfallodagen.

11 §

Frågor rörande tillämpningen av denna taxa avgörs av kommunstyrelsen.



AVLOPPSVATTENTAXA 2024 för Jomala kommun

Antagen av kommunfullmäktige den xx november 2024 § xx
Ikraftträdande den 1 januari 2024

1 §

För avledning och behandling av avloppsvatten uppbär kommunen avloppsvattenavgift med stöd av LL om avloppsvattenavgift (ÅFS 1974:23) i enlighet med denna taxa.

2 §

Avloppsvattenavgift består av anslutningsavgift och bruksavgift.

Avgifterna i denna taxa anges **exklusive mervärdesskatt** (moms). Till avgifterna enligt 3, 7 - 9 §§ i denna taxa lägges lagstadgad mervärdesskatt i sådana fall då debiteringen är skattepliktig.

3 § Anslutningsavgift

Anslutningsavgiften, för anslutningar gjorda från och med den 1 april 2004, kan överföras och återbäras. Vid överlåtelse av fastighet överförs de förmåner anslutningsavgiften gett på den nya ägaren. Anslutningsavgiften återbärs när fastigheten för gott upphör att använda vatten- och avloppsvattenverkets tjänster, då byggnaden inte längre är i bruk och anslutningsavtalet sägs upp (KFG § 43/25.05.2004).

Grundbeloppet är **1 600 euro** per ansluten byggnad. Därtill ska erläggas **1 200 euro** per bostadslokal. Såsom bostadslokal betraktas varje sådant utrymme med kök eller kokvrå i byggnaden som i sig kan nyttjas som bostad.

För andra byggnader än bostadsbyggnader, erläggs utöver grundbeloppet även **1 200 euro** för varje byggnad för sociala eller andra motsvarande utrymmen med vatten och avlopp.

För abonnenter med avvikande avloppsvatten utgår anslutningsavgift i enlighet med särskilda bestämmelser härför.

4 § Återbäring av anslutningsavgift

Anslutningsavgiften återbärs till ursprungligt belopp utan indexförhöjning eller ränta. Abonnenten faktureras separat för eventuella momspliktiga tjänster som föranleds av att anslutningen sägs upp (KFG § 53/25.05.2004).

5 §

Ändrar, sedan byggnad anslutits, byggnadskonstruktionen eller byggnadens användning så att en högre eller lägre anslutningsavgift enligt 3 § borde utgå, ska anslutningsavgiften korrigeras i enlighet med denna taxa.

6 §

Vid fastställande och debitering av anslutningsavgift tillämpas stadgandena i LL om avloppsvattenavgift.

Då kommunen säljer tomter på område med fastställd detaljplan kan kommunen besluta att anslutningsavgift erläggs i sin helhet vid försäljningen.

7 § Bruksavgift

Avgiften utgör **3,141 euro/m³** avloppsvatten. Debitering sker enligt mängden förbrukat renvatten. Avloppsvattenmängden anses vara densamma som mängden förbrukat renvatten, såvida inte annat avtalas.

9 §

Abonnenter med avloppsvatten som är avvikande från vad som anses normalt för hushållsavloppsvatten kan påförs högre bruksavgift än i 7 § nämnda.

Härvid uträknas bruksavgiften enligt följande:

$$k = a \times K(r_1 \times \text{bod}/\text{BOD} + r_2 \times p/P + r_3 \times n/N + r_4 \times s/S) + (1 - a) \times K$$

k= abonnentens bruksavgift / m³

K= 2,00 i 7 § nämnd bruksavgift

a= 0,30 Lotsbroverkets andel av avloppsverkets kostnader (drift och kapital)

r1= 0,37 koefficient för bod/BOD

r2= 0,20 koefficient för p/P

r3= 0,23 koefficient för n/N

r4= 0,20 koefficient för s/S

bod= BOD-halt i abonnenten avloppsvatten mg/l

p= P-halt i abonnenten avloppsvatten mg/l

n= N-halt i abonnenten avloppsvatten mg/l

s= SS-halt i abonnenten avloppsvatten mg/l

BOD=240 BOD-halt i normalt avloppsvatten mg/l

P= 10 P-halt i normalt avloppsvatten mg/l

N= 40 N-halt i normalt avloppsvatten mg/l

S= 340 SS-halt i normalt avloppsvatten mg/l

10 §

Debitering av bruksavgift sker samtidigt med debitering av renvatten på det sätt som avses i § 10 i kommunens vattentaxa. Kommunstyrelsen verkställer debiteringen. Förseningsränta utgår enligt stadgandena i LL om avloppsvattenavgift.

11 §

Frågor rörande tillämpningen av denna taxa avgörs av kommunstyrelsen.